



# یازدهمین دوره ماهنامه طرح های آماری اتاق تعاون ایران و چکیده گزارشات اقتصادی

شامل پایش ملی محیط کسب و کار، شامخ ساختمان، شامخ تعاون، شامخ  
کل اقتصاد، شامخ کل صنعت و آمار اقتصاد، آمار بخش تعاون و نرخ رشد  
اقتصادی تابستان سال ۱۴۰۲

ویژه نامه آذر ماه ۱۴۰۲

معاونت پشتیبانی و برنامه ریزی  
مدیریت آمار و برنامه ریزی





## فهرست

۱.....	پایش شاخص های ملی محیط کسب و کار
۴.....	شاخص مدیران خرید
۴.....	خلاصه نتایج شامخ ساختمان
۶.....	خلاصه نتایج شامخ تعاون
۸.....	خلاصه نتایج شامخ کل اقتصاد
۸.....	خلاصه نتایج شامخ کل صنعت
۹.....	خلاصه گزارش آمار اقتصاد تعاون
۹.....	مفاهیم و واژگان بخش تعاون
۹.....	گزیده اطلاعات در اقتصاد تعاون
۱۵.....	گزیده اطلاعات در اقتصاد کشور

## ۱. پایش شاخص های ملی محیط کسب و کار - تابستان ۱۴۰۲

**معرفی طرح:** محیط کسب و کار؛ شامل مجموعه عواملی می شود که بر عملکرد یا اداره بنگاههای اقتصادی موثر هستند اما تقریباً خارج از کنترل مدیران بنگاه ها قرار دارند. عواملی نظیر قوانین و مقررات، میزان بارندگی، فرهنگ کاری و .... در هر منطقه جغرافیایی و در هر رشته کاری و نیز در طول زمان متفاوت هستند. طبق ماده ۴ قانون بهبود فضای کسب و کار، اتاقها موظفند به منظور اطلاع سیاستگذاران از وضعیت محیط کسب و کار کشور، شاخص های ملی محیط کسب و کار در ایران را تدوین و به طور سالانه و فصلی حسب مورد به تفکیک استانها، بخشها و فعالیتهای اقتصادی، سنجش و اعلام نمایند. بر همین اساس اجرای طرح پایش شاخص های ملی محیط کسب و کار با همکاری اتاق های تعاون، بازرگانی و اصناف از بهمن ماه سال ۱۳۹۵ اجرا گردید. پس از گذشت شش سال از آغاز این طرح و اجرای موفق ۲۸ دوره پایش شاخص های ملی محیط کسب و کار، خلاصه ی نتایج حاصل در آخرین دوره اجرای طرح به شرح زیر است:

### خلاصه نتایج:

#### ➤ به ترتیب نامناسب ترین مولفه های محیط کسب و کار بخش تعاون:

- دشواری تأمین مالی از بانکها
- غیرقابل پیش بینی بودن و تغییرات قیمت مواد اولیه و محصولات
- بی ثباتی سیاستها، قوانین و مقررات و رویه های اجرایی ناظر بر کسب و کار

#### ➤ به ترتیب مناسب ترین مولفه های محیط کسب و کار بخش تعاون:

- نحوه استقبال مشتریان از نوآوری و ابتکار در ارائه خدمات و محصول
- محدودیت دسترسی به آب
- محدودیت دسترسی به حامل های انرژی (برق، گاز، گازوئیل و...)

#### ➤ برآورد فصلی شاخص استانی محیط کسب و کار بخش تعاون:

- استان های مازندران، مرکزی و چهارمحال و بختیاری به ترتیب بهترین محیط کسب و کار
- استان های البرز، خوزستان و بوشهر به ترتیب بدترین محیط کسب و کار

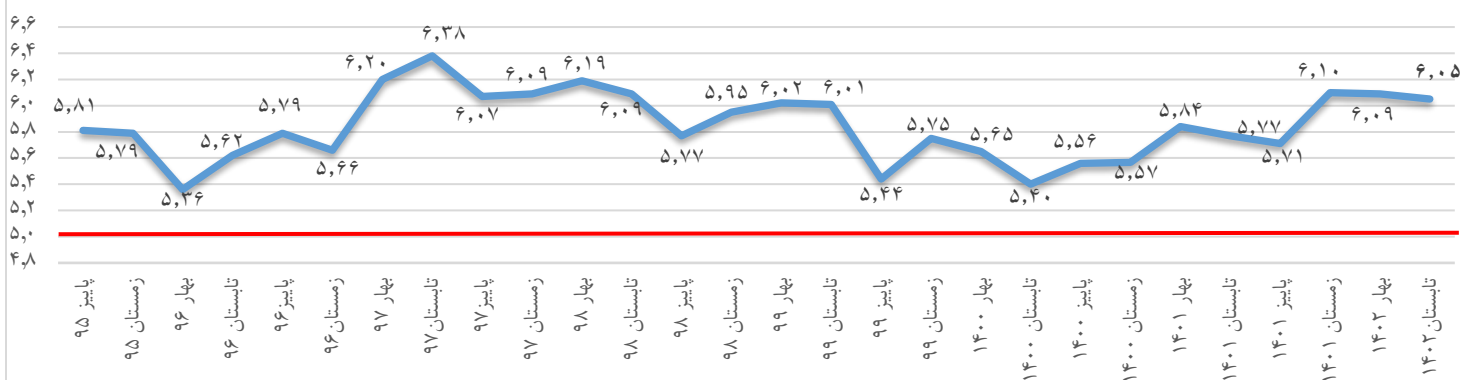
#### ➤ برآورد فصلی شاخص ملی محیط کسب و کار بخش تعاون در بخش های عمده اقتصادی:

- خدمات: بهترین محیط کسب و کار
- صنعت: بدترین محیط کسب و کار

#### ➤ بر اساس رشته فعالیت ها:

- فعالیت های "مالی و بیمه" بهترین محیط کسب و کار
- فعالیت های "تامین جا و غذا" بدترین محیط کسب و کار

نمودار ۱: شاخص فصلی محیط کسب و کار بخش تعاون



جدول ۱: بررسی محیط کسب و کار بر اساس رشته رشته فعالیت در تابستان ۱۴۰۲

رشته فعالیت	میانگین بهار ۱۴۰۲	میانگین تابستان ۱۴۰۲	درصد تغییر
آب رسانی، مدیریت پسماند...	۶٫۹۰	۷٫۲۵	۵٫۰۴
استخراج معدن	۶٫۷۷	۶٫۶۴	-۱٫۹۱
اطلاعات و ارتباطات	۴٫۹۶	۶٫۲۸	۲۶٫۶۲
آموزش	۴٫۰۴	۵٫۵۸	۳۸٫۱۴
تامین جا و غذا	۵٫۴۴	۷٫۶۹	۴۱٫۳۴
تولید صنعتی (ساخت)	۶٫۴۱	۵٫۹۲	-۷٫۶۷
حمل و نقل و انبارداری	۵٫۸۵	۶٫۴۳	۹٫۹۰
ساختمان	۵٫۵۸	۶٫۳۱	۱۳٫۲۴
سایر فعالیت خدماتی	۶٫۶۳	۵٫۹۶	-۱۰٫۰۶
سلامت انسان و مددکاری اجتماعی	۴٫۵۹	۵٫۱۳	۱۱٫۶۹
عمده فروشی و خرده فروشی، ...	۵٫۸۶	۵٫۸۴	-۰٫۴۴
فعالیت اداری و خدمات پشتیبانی	۶٫۹۰	۶٫۶۷	-۳٫۳۱
فعالیت حرفه ای، علمی و فنی	۶٫۷۷	۷٫۰۰	۳٫۳۶
فعالیت های مالی و بیمه	۳٫۵۵	۴٫۷۳	۳۳٫۳۶
کشاورزی جنگل داری و ماهی گیری	۶٫۲۷	۶٫۲۷	۰
هنر سرگرمی و تفریح	۶٫۱۶	۵٫۸۶	-۴٫۸۹

جدول ۲: شاخص محیط کسب و کار بخش تعاون بر اساس سه بخش مهم اقتصادی

بخش	بهار ۱۴۰۱	تابستان ۱۴۰۲	درصد تغییر
خدمات	۵٫۸۵	۵٫۹۳	۱٫۲۷
صنعت	۶٫۲۸	۶٫۱۳	-۲٫۴۴
کشاورزی	۶٫۲۷	۶٫۲۷	۰
کل	۶٫۰۹	۶٫۰۵	-۰٫۵۴

جدول ۳: بررسی مولفه های محیط کسب و کار بخش تعاون (تابستان ۱۴۰۲)

میانگین	عنوان مولفه (موانع کسب و کار)
۴.۰۶	نحوه استقبال مشتریان از نوآوری و ابتکار در ارائه خدمات و محصول
۶.۱۶	برداشت‌های سلیقه‌ای از قوانین و مقررات توسط مأموران محیط زیست، شهرداری، گمرک، بهداشت و ...
۵.۵۰	بی‌تعهدی طرف‌های قرارداد و معامله به اجرای تعهدات و وعده‌هایشان
۷.۱۷	بی‌ثباتی سیاست‌ها، قوانین و مقررات و رویه‌های اجرایی ناظر بر کسب‌وکار
۸.۲۱	غیرقابل پیش‌بینی بودن و تغییرات قیمت مواد اولیه و محصولات
۶.۲۵	رویه‌های سختگیرانه اداره‌های کار و بیمه تأمین اجتماعی برای مدیریت نیروی انسانی
۵.۵۰	تمایل عمومی به خرید کالاهای خارجی و بی‌رغبتی به خرید محصولات ایرانی
۷.۱۵	تولید و عرضه نسبتاً آزاد کالاهای غیراستاندارد و تقلبی در بازار
۶.۶۷	وجود رقابت غیرمنصفانه شرکت‌ها و مؤسسات دولتی یا شبه‌دولتی در بازار
۷.۱۳	رویه‌های ناعادلانه ممیزی و دریافت مالیات
۸.۲۳	دشواری تأمین مالی از بانک‌ها
۶.۲۸	فقدان یا شفاف نبودن آمار و اطلاعات مورد نیاز برای فعالیت اقتصادی
۵.۶۸	ضعف زیرساخت‌های حمل و نقل (جاده‌ای، ریلی، هوایی، دریایی و بندری)
۶.۷۳	ضعف دادگاه‌ها در رسیدگی به شکایات و پیگرد موثر متجاوزان به حقوق دیگران
۶.۶۶	وجود انحصار، امتیاز یا هر نوع رانت به یک یا تعدادی از رقبای بازار
۵.۵۰	ضعف نظام توزیع و مشکل در رساندن محصول به بازار
۶.۶۱	عرضه کالاها و محصولات قاچاق در بازار ایران
۵.۷۱	فقدان ارتباط مناسب میان عوامل تأمین مواد اولیه، تولید و عرضه یک محصول در بازار
۶.۹۲	دخالت‌های غیرمنطقی نهادهای حاکمیتی در تعیین قیمت‌ها در بازار
۶.۱۰	کارگریزی عمومی و ضعف فرهنگ کار در جامعه
۵.۵۲	کمبود تقاضا در بازار
۵.۸۳	کمبود فناوری‌های نوین و تجهیزات مورد نیاز
۵.۲۱	کمبود نیروی کار ماهر
۵.۰۸	محدودیت‌های دسترسی به شبکه تلفن همراه و اینترنت
۴.۱۹	محدودیت دسترسی به آب
۴.۱۹	محدودیت دسترسی به حامل‌های انرژی (برق، گاز، گازوئیل و ...)
۶.۳۸	فساد و سوءاستفاده افراد از مقام و موقعیت اداری در دستگاه‌های اجرایی
۶.۴۵	موانع در فرایندهای اداری و اخذ مجوزهای کسب‌وکار در دستگاه‌های اجرایی

\* جهت کسب اطلاعات تکمیلی در خصوص این طرح کیو آر کد را اسکن نمایید.



## ۲. شاخص مدیران خرید ( Purchasing Manager's Index - PMI )

از میان شاخص های گوناگون اقتصادی که توسط کشورها و سازمان های بین المللی انتشار می یابند، شاخص PMI که در فارسی به اختصار "شامخ" نامگذاری شده است، یکی از مهم ترین شاخص های اقتصادی است که مورد پذیرش اکثر کشورهای توسعه یافته قرار دارد. در حال حاضر شاخص شامخ برای حدود ۲۹۰۰۰ بنگاه بخش خصوصی در بیش از ۴۰ کشور دنیا محاسبه و منتشر می شود. در ایران نیز اجرای این طرح توسط اتاق بازرگانی ایران در بخش صنعت از مهرماه سال ۹۷ آغاز گردید. نتایج این شاخص که بر اساس پایش پرسشنامه ای به دست می آید، بینش آنی و تصویر سریعی از شرایط اقتصاد کلان به ویژه وضعیت رونق و رکود در بخش های ساختمان، صنعت و خدمات ارائه می دهد.

اتاق تعاون ایران برای نخستین بار در کشور به ترتیب از مهرماه ۱۳۹۸ و از شهریور ماه سال ۱۴۰۱ نسبت به اجرای طرح شامخ ساختمان و شامخ تعاون اقدام نموده است. پس از اجرای موفق این دو طرح، خلاصه ی نتایج بدست آمده در آخرین دوره به شرح زیر است:

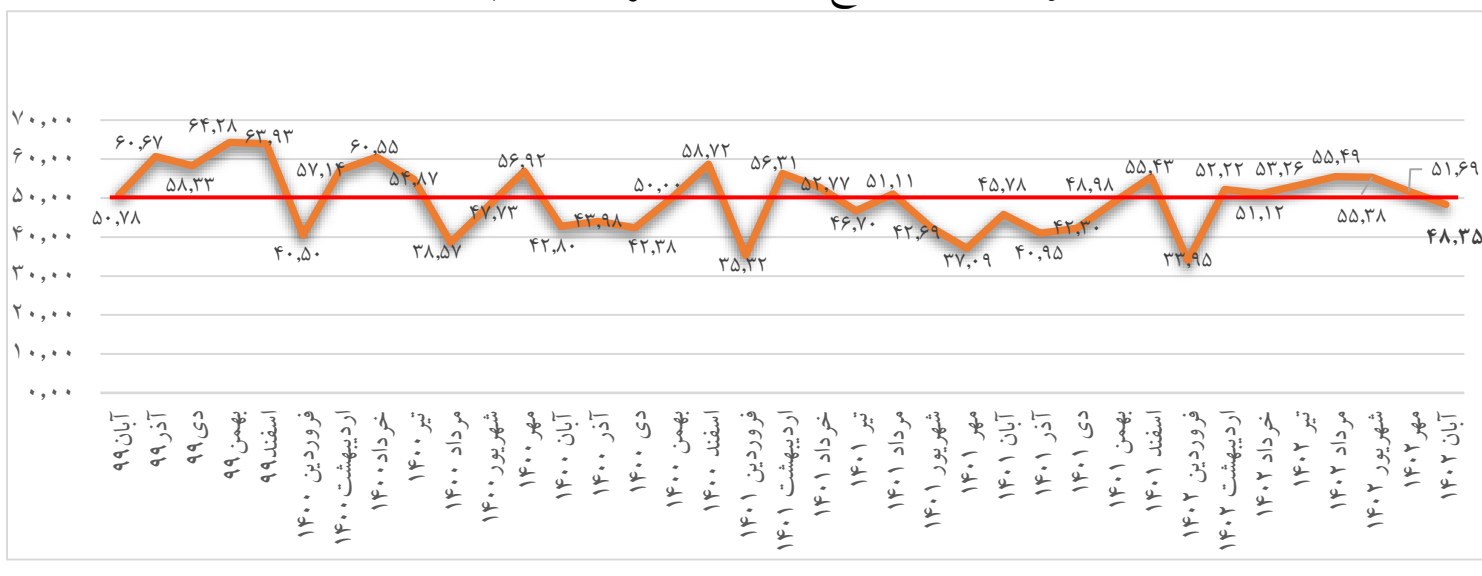
### \* خلاصه نتایج شامخ ساختمان - آبان ۱۴۰۲:

- شاخص کل در آبان ماه با رقم ۴۸.۳۵ با کاهش نسبی در مقایسه با مهرماه (۵۱.۶۹)، پس از شش دوره متوالی ثبات رونق اقتصادی، فعالیت های ساختمان و ساخت و ساز در آبان ماه، در وضعیت رکود قرار گرفت. (عدد شاخص کل زیر ۵۰ است).
- افزایش مولفه ی "موجودی مواد اولیه یا لوازم خریداری شده" متأثر از کاهش مولفه ی "قیمت خرید مواد اولیه یا لوازم مورد نیاز"، در نتیجه ی کاهش نسبی نرخ ارز طی ماه جاری می باشد. (لازم به ذکر است این مولفه از دی ماه ۱۴۰۱ در تمام دوره ها (به استثناء مهرماه ۱۴۰۲) روند نزولی داشته است).
- از مهمترین اثرات رکود صنعت ساختمان در آبان ما میتوان به، کاهش مولفه های "میزان استخدام و بکارگیری نیروی انسانی"، "سرعت انجام و تحویل سفارش و یا فرآیند کار" و "میزان فروش کالاها و خدمات" و در نتیجه افزایش "موجودی محصول نهایی انبار و یا کارهای معوق و ناتمام" اشاره کرد.
- طبق نظر فعالین اقتصادی پیش بینی می شود، علی رغم افزایش (حدود دو واحد) مولفه ی "انتظارات تولید در ماه آینده" ۴۶.۷ نسبت به ماه قبل (۴۴.۹۴)، صنعت ساختمان در آذرماه همچنان در وضعیت رکود قرار خواهد داشت.

جدول ۴: مولفه های شامخ ساختمان در مهر و آبان ماه ۱۴۰۲

شاخص	مهر ۱۴۰۲	آبان ۱۴۰۲
شامخ کل ساختمان	۵۱.۶۹	۴۸.۳۵
میزان فعالیت های انجام شده (تولید، ارائه خدمات و...)	۵۱.۶۹	۴۸.۳۵
میزان سفارشات جدید مشتریان	۵۰.۰۰	۵۱.۰۹
سرعت انجام و تحویل سفارش و یا فرآیند کار	۵۲.۲۵	۵۱.۰۹
موجودی مواد اولیه یا لوازم خریداری شده	۴۷.۱۹	۵۰
میزان استخدام و بکارگیری نیروی انسانی	۵۴.۴۹	۴۸.۳۵
قیمت خرید مواد اولیه یا لوازم مورد نیاز	۶۶.۸۵	۶۱.۵۳
موجودی محصول نهایی در انبار و یا کارهای معوق و ناتمام	۴۲.۷۰	۴۸.۳۵
میزان صادرات کالا یا خدمات	۵۱.۶۹	۴۹.۴۵
قیمت محصولات تولید شده (خدمات ارائه شده)	۵۶.۱۸	۵۶.۵۹
مصرف حامل های انرژی	۵۰.۰۰	۴۸.۹۰
میزان فروش کالاها و خدمات	۴۶.۰۷	۴۵.۶۰
انتظارات در ارتباط با فعالیت های شرکت در ماه آینده	۴۴.۹۴	۴۶.۷۰

نمودار ۲: روند شامخ ساختمان از مهر ۱۳۹۹ تا آبان ۱۴۰۲



\* جهت کسب اطلاعات تکمیلی در خصوص این طرح کیو آر کد را اسکن نمایید.

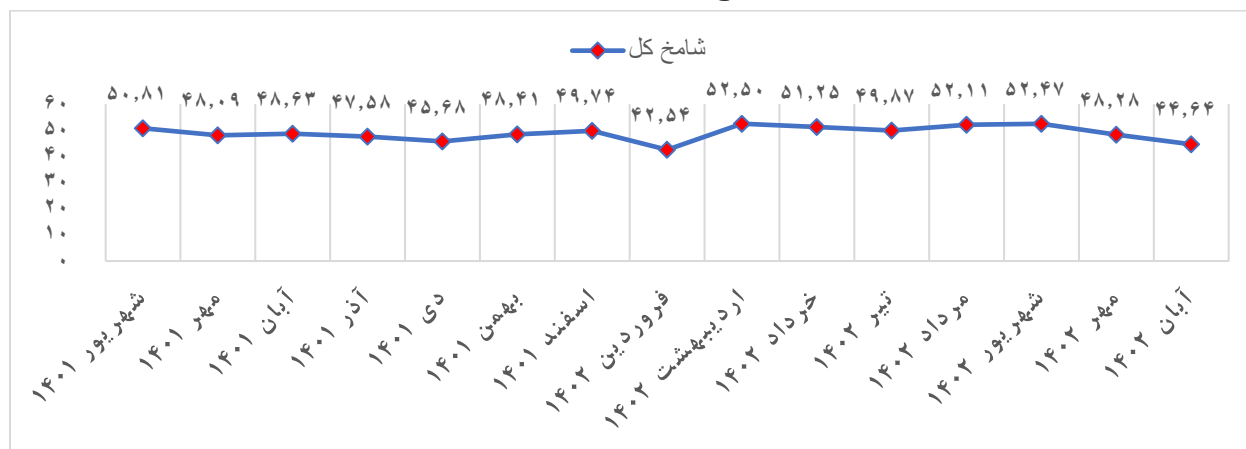




## \* خلاصه نتایج شامخ بخش تعاون - آبان ۱۴۰۲:

- طبق نتایج حاصل از نظر سنجی فعالین اقتصادی تعاون؛ شامخ کل در آبان ماه ۱۴۰۲ با رقم ۴۴.۶۴ نسبت به مهر ماه (۴۸.۲۸) با کاهش نسبی، در وضعیت رکود اقتصادی قرار دارد ( عدد شاخص کل پایین تر از ۵۰ می باشد).
- عدد شاخص رشته فعالیت های صنعتی بخش تعاون در آبان ماه (۴۴.۸۹) در مقایسه با مهرماه (۵۱.۵۷) با کاهش چشمگیری، بیانگر وضعیت رکود در بخش صنعت می باشد.
- عدد شاخص رشته فعالیت های خدماتی بخش تعاون در آبان ماه (۴۴.۶۳) در مقایسه با مهرماه (۴۵.۴۸) همچون ماه گذشته اما با شیب کمتر، در وضعیت رکود قرار دارد.
- افزایش مولفه " موجودی محصول نهایی در انبار و یا کارهای معوق و ناتمام" متأثر از کاهش مولفه ی " قیمت خرید مواد اولیه یا لوازم مورد نیاز" بوده است.
- کاهش مولفه های "سرعت انجام و تحویل سفارش یا فرآیند کار"، "میزان فروش کالاها و خدمات" و "میزان مصرف حامل های انرژی" در نتیجه کاهش "میزان سفارشات جدید مشتریان" منجر به افزایش "موجودی محصول نهایی (انبار) یا کارهای معوق و ناتمام" بوده است.
- مولفه "انتظارات در ارتباط با فعالیت های شرکت در ماه آینده" متأثر از روند نزولی نمودار نرخ ارز طی یک ماه اخیر، بیانگر پیش بینی فعالین اقتصاد تعاون مبنی بر بهبود وضعیت اقتصاد تعاون در ماه آتی می باشد. اما همچنان کمبود نقدینگی بنگاه های اقتصادی و مشکلات کارفرمایان در تامین منابع مالی و کاهش تقاضا در بازار، بزرگترین مانع پیش روی فعالیت های اقتصادی در بخش تعاون است.

نمودار ۳: روند شامخ تعاون از شهریور ۱۴۰۱ تا آبان ۱۴۰۲



جدول ۵: مولفه های شامخ اقتصاد تعاون در مهر و آبان ماه ۱۴۰۲

شاخص	مهر ۱۴۰۲	آبان ۱۴۰۲
شامخ کل اقتصاد تعاون	۴۸.۲۸	۴۴.۶۴
میزان فعالیت های کسب و کار	۴۷.۷۸	۴۲.۳۱
میزان سفارشات جدید مشتریان	۴۵.۵۶	۳۹.۴۲
سرعت انجام و تحویل سفارش و یا فرآیند کار	۴۸.۱۵	۴۱.۸۳
موجودی مواد اولیه یا لوازم خریداری شده	۴۷.۰۴	۵۰.۹۶
میزان استخدام و بکارگیری نیروی انسانی	۵۳.۷۰	۵۴.۳۳
قیمت خرید مواد اولیه یا لوازم مورد نیاز	۶۸.۱۵	۵۷.۲۱
موجودی محصول نهایی در انبار و یا کارهای معوق و ناتمام	۵۱.۸۵	۶۱.۵۴
میزان صادرات کالا یا خدمات	۴۸.۱۵	۴۹.۰۴
قیمت محصولات تولید شده (خدمات ارائه شده)	۶۴.۸۱	۵۹.۱۳
مصرف حامل های انرژی	۵۰.۳۷	۴۷.۶۰
میزان فروش کالاها و خدمات	۴۸.۵۲	۴۳.۷۵
انتظارات در ارتباط با فعالیت های شرکت در ماه آینده	۵۱.۴۸	۵۳.۳۷

جدول ۶: عدد شامخ کل اقتصاد کشورهای منتخب در دو ماه گذشته

کشور	اکتبر	نوامبر
استرالیا	۴۷.۶	۴۶.۰۴
اتحادیه اروپا	۴۶.۵	۴۷.۱
فرانسه	۴۵.۳	۴۴.۵
آلمان	۴۵.۸	۴۷.۱
ژاپن	۴۹.۹	۵۰
انگلستان	۴۸.۷	۵۰.۱

جدول ۷: شاخص شامخ بخش تعاون بر اساس بخش های مهم اقتصادی

نوع فعالیت	مهر ۱۴۰۲	آبان ۱۴۰۲	درصد تغییر
خدمات	۴۵.۴۸	۴۴.۶۳	۱.۸۷
صنعت	۵۱.۵۷	۴۴.۸۹	-۱۲.۹۵
کل	۴۸.۲۸	۴۴.۶۴	-۷.۵۴

\* جهت کسب اطلاعات تکمیلی در خصوص این طرح کیو آر کد را اسکن نمایید.



## \* خلاصه نتایج شاخص کل اقتصاد - آبان ۱۴۰۲:

- شاخص ترکیبی مدیران خرید برای کل اقتصاد ایران در آبان ماه عدد ۵۰.۹۶ را ثبت کرده است که نسبت به مهرماه (۵۴.۱۵)، کاهش داشته است.
- شاخص میزان فعالیتهای کسب و کار (۵۱.۴۳) کمترین مقدار چهار ماهه اخیر از مرداد ماه را به ثبت رسانده است.
- شاخص میزان سفارشات جدید مشتریان (۴۶.۸۹) کمترین مقدار سه ماه اخیر را به ثبت رسانده است.
- شاخص میزان صادرات کالا و خدمات در آبان ماه با مقدار (۴۹.۸۱) برای پنجمین ماه متوالی کاهشی گزارش شده است.
- شاخص میزان فروش کالاها یا خدمات (۴۹.۲۲) در مقایسه با ماه قبل کاهش داشته و کمترین مقدار سه ماهه اخیر را به ثبت رسانده است.
- انتظارات نسبت به فعالیتهای در ماه آتی (۵۶.۰۱) به میزان قابل توجهی در مقایسه با ماه قبل کاهش داشته و کمترین مقدار ۸ ماه اخیر را ثبت کرده است.

## \* خلاصه نتایج شاخص کل صنعت - آبان ۱۴۰۲:

- شاخص مدیران خرید صنعت در آبان ماه با ثبت عدد ۵۳.۲۳ تقریباً مشابه ماه گذشته است. با این حال، شاخص کل صنعت در بیش از نیمی از رشته فعالیتهای با کاهش همراه بوده است.
- شاخص سفارشات جدید مشتریان (۵۱.۳۱) در مقایسه با رقم ماه قبل، با کاهش همراه بوده است، اما مقایسه این شاخص با شاخص متناظر کل اقتصاد، نشان میدهد که وضعیت تقاضا در بخش صنعت به طور نسبی بهتر از کل اقتصاد است
- شاخص میزان صادرات کالا در آبان ماه با عدد (۴۷.۷۷) با سرعت بیشتری در مقایسه با ماه قبل کاهش داشته است و برای پنجمین ماه پیاپی، صادرات کاهشی ثبت شده است.
- شاخص موجودی مواد اولیه خریداری شده عدد ۴۸.۸۵ را ثبت کرده است. تولیدکنندگان برای پنجمین ماه متوالی همچنان در تأمین مواد اولیه مورد نیاز خود با کمبود روبرو هستند.
- شاخص میزان فروش مشتریان (۴۹.۸۲) برای پنجمین ماه متوالی کاهشی بوده است. با این وجود، شاخص در مقایسه با ماه قبل کاهش مالایم تری داشته است.

جدول ۸: شاخص کل اقتصاد - شاخص مدیران خرید (PMI) آبان ۱۴۰۲

شاخص	شهریور ۱۴۰۲	مهر ۱۴۰۲	آبان ۱۴۰۲
شاخص کل اقتصاد	۵۴.۳۴	۵۴.۱۵	۵۰.۹۶
میزان فعالیت های کسب و کار	۵۸.۵۶	۵۸.۶۰	۵۱.۴۳
میزان سفارشات جدید مشتریان	۵۵.۰۲	۵۳.۳۸	۴۶.۸۹
سرعت انجام و تحویل سفارش	۵۶.۴۰	۵۹.۱۰	۵۵.۵۶
موجودی مواد اولیه یا لوازم خریداری شده	۵۰.۹۷	۴۷.۱۰	۵۲.۱۹
میزان استخدام و بکارگیری نیروی انسانی	۴۸.۲۰	۴۹.۵۶	۵۲.۳۹
قیمت خرید مواد اولیه یا لوازم خریداری شده	۶۸.۸۶	۷۲.۲۵	۶۶.۹۱
موجودی محصول نهایی در انبار و یا کارهای معوق	۵۳.۱۸	۵۴.۰۹	۵۲.۹۰
میزان صادرات کالا یا خدمات	۴۸.۷۷	۴۹.۰۰	۴۹.۸۱
قیمت محصولات تولید شده یا خدمات ارائه شده	۵۳.۵۰	۵۹.۹۶	۵۱.۱۱
مصرف حامل های انرژی	۴۱.۳۷	۵۸.۲۵	۶۱.۳۱
میزان فروش کالاها یا خدمات	۴۹.۹۳	۵۳.۴۷	۴۹.۲۲
انتظارات در ارتباط با فعالیت های اقتصادی در ماه آینده	۷۰.۵۰	۶۵.۷۸	۵۶.۰۱

\* جهت کسب اطلاعات تکمیلی در خصوص این طرح کیو آر کد را اسکن نمایید.



## ۳. خلاصه گزارش آمار اقتصاد تعاون

**مقدمه:** مطابق با اصل ۴۳ و ۴۴ قانون اساسی کشور، اقتصاد تعاون به عنوان رکن دوم اقتصاد کشور در کنار دولت و بخش خصوصی نقش مهمی در ایجاد اشتغال، تسهیلگری و توسعه اقتصادی همراه با عدالت اجتماعی را عهده دار است. بنابراین در راستای توسعه این بخش از اقتصاد کشور و نظارت بر عملکرد آن در گام نخست نیازمند شناسایی وضعیت فعلی این بخش و جمع آوری و ارائه آمارهای دقیق و صحیح می باشد.

جدول های صفحات آتی که با هدف ایجاد بینشی آنی از وضعیت اقتصاد تعاون کشور گردآوری شده است، آخرین اطلاعات و آمار از سالنامه آماری وزارت تعاون، کار و رفاه اجتماعی جهت بهره برداری فعالین اقتصادی و پژوهشگران این حوزه می باشد.

### \* مفاهیم و واژگان بخش تعاون:

**شرکت تعاونی:** شرکتی است که با حداقل ۷ نفر عضو حقیقی یا حقوقی غیردولتی به منظور رفع نیازمندی های مشترک و بهبود وضع اقتصادی و اجتماعی اعضا از طریق خودیاری و کمک متقابل آنان بر اساس قانون بخش تعاون برای انجام یک یا چند فعالیت اقتصادی تشکیل و ثبت می شود.

**شرکت تعاونی فعال:** شرکت تعاونی است که به بهره برداری رسیده و دارای عملکرد مالی سالیانه می باشد و به نحوی تولید داشته و یا ارائه خدمات نماید.

**شرکت تعاونی در دست اجرا:** شرکت تعاونی که دارای عملکرد مالی است ولی هنوز به بهره برداری نرسیده است.

**شرکت تعاونی غیر فعال:** شرکت تعاونی که بیش از یک سال عملکرد مالی نداشته باشد، غیرفعال محسوب می شود و شامل تعاونی های غیرفعال، راکد، ادغام شده و منحل شده می باشد.

**عضو تعاونی:** عضو در شرکتهای تعاونی، شخصی است حقیقی یا حقوقی غیردولتی که واجد شرایط مندرج در این قانون بوده و ملتزم به اهداف بخش تعاونی و اساسنامه قانونی آن تعاونی باشد.

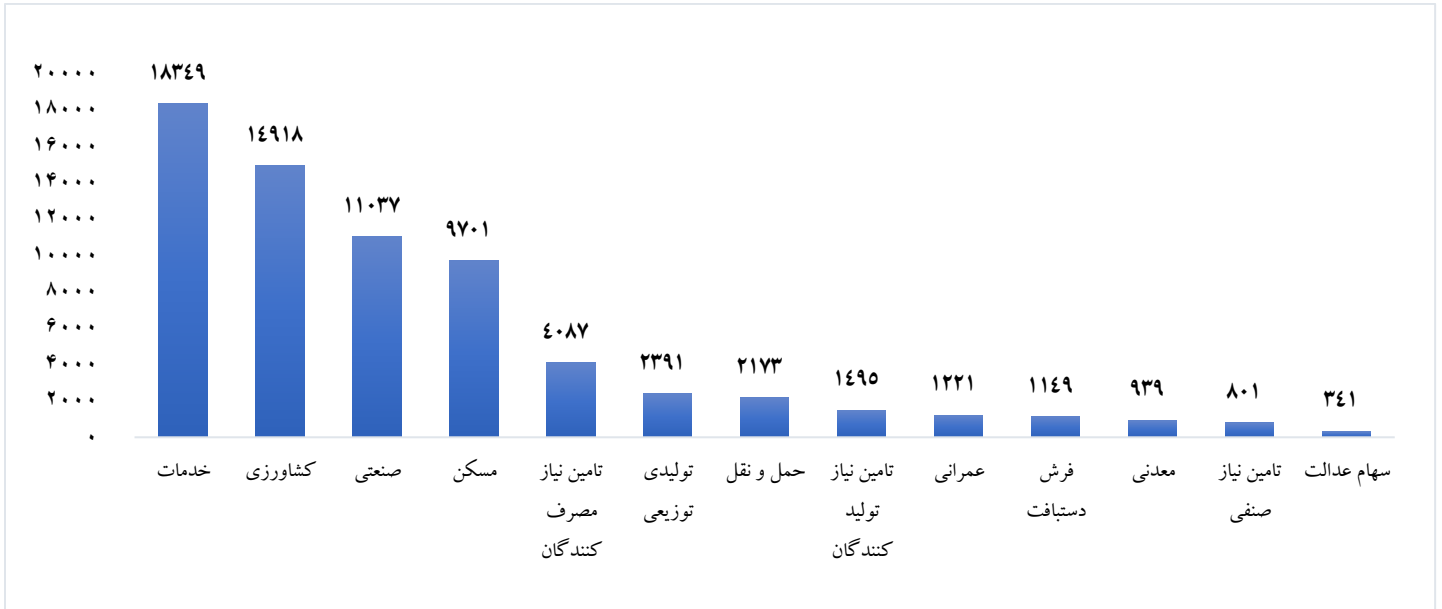
**سرمایه تعاونی:** سرمایه تعاونی اموال و دارایی هایی است که برای تأسیس تعاونی یا افزایش سرمایه قبلی در اختیار آن قرار می گیرد. در شرکتهای تعاونی تمام یا حداقل ۵۱٪ سرمایه به وسیله اعضا در اختیار شرکت تعاونی قرار می گیرد.

**اتحادیه تعاونی:** اتحادیه تعاونی مجموعه ای است با عضویت حداقل ۷ شرکت تعاونی، که موضوع فعالیت آنها یکسان باشد و بر اساس قانون بخش تعاون تشکیل و ثبت شود.

### \* گزیده اطلاعات در اقتصاد تعاون:

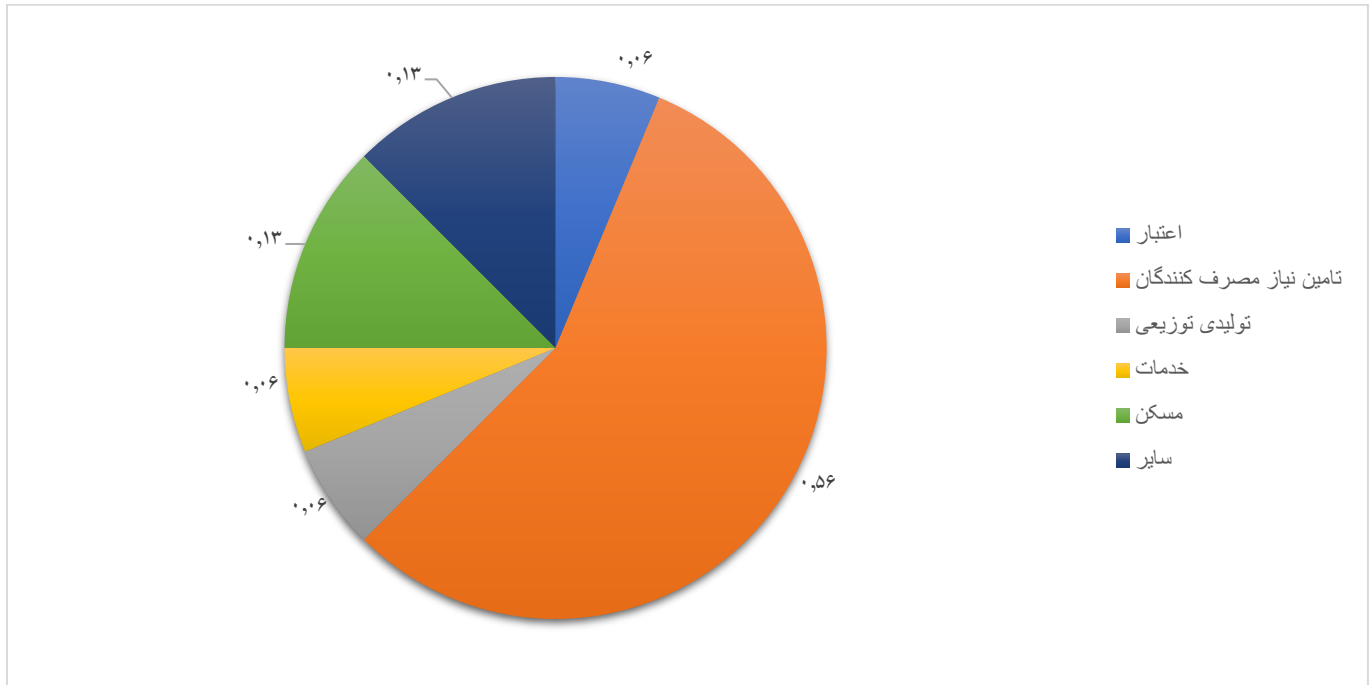
تعداد کل تعاونیهای فعال در حال بهره برداری و در دست اجرا در کشور تا پایان سال ۱۴۰۰، ۹۹،۰۹۵ واحد بوده است. از این تعداد ۶۹،۲۹۱ تعاونی در حال بهره برداری و ۲۹،۸۰۴ تعاونی در دست اجرا می باشند. همچنین تا پایان سال ۱۳۹۹، تعداد اتحادیه های فعال در حال بهره برداری ۶۰۷ واحد بوده است که نسبت به سال گذشته تغییری نداشته است. بر اساس نتایج منتشر شده، ۲۶.۵ درصد از تعاونی های فعال در حال بهره برداری در گرایش های "خدمات"، ۲۱.۵ درصد "کشاورزی"، نزدیک به ۱۶ درصد در گرایش "صنعت" و ۱۴ درصد تعاونی ها در گرایش "مسکن" قرار می گیرند. سایر گرایش ها سهم ۲۲.۱ درصدی را به خود اختصاص داده اند.

نمودار ۴: تعداد تعاونی های فعال در حال بهره برداری به تفکیک گرایش تا پایان سال ۱۴۰۰



به جز تعداد کل اعضای تعاونی های فعال در حال بهره برداری (۸۴ درصد اعضا در گرایش "سهام عدالت" هستند)، ۵۶ درصد در گرایش "تامین نیاز مصرف کنندگان"، ۱۳ درصد در گرایش "مسکن" و مابقی در سایر گرایش ها می باشند. متوسط تعداد اعضا برای تعاونی های فعال در حال بهره برداری در کل کشور ۸۲۵ نفر است. این شاخص برای تعاونی های با گرایش "تامین نیاز مصرف کنندگان" ۱۲۲۱ نفر و با گرایش "اعتبار" ۶۴۶ نفر می باشد.

نمودار ۵: توزیع تعداد اعضای تعاونی های فعال در حال بهره برداری به تفکیک گرایش



جدول ۹: مشخصات شرکت های تعاونی فعال در حال بهره برداری بر حسب گرایش تا پایان ۱۴۰۰

شرح	تعداد	درصد	اعضا (شرکت تعاونیهای عضو)			درصد شاغلین	سرمایه (میلیون ریال)
			مرد و زن	مرد	زن		
۱۳۹۹	۶۹۲۷۹	-	۵۷۱۲۸۵۵۲	۳۸۴۸۶۲۵۱	۱۸۶۶۲۳۰۱	۱۳۷۳۵۷۰	۱۴۴۹۶۶۶۵۳
۱۴۰۰	۶۹۲۹۱	-	۵۷۱۲۸۶۲۲	۳۸۴۸۶۲۹۶	۱۸۶۶۲۳۲۶	۱۳۷۳۷۳۱	۱۴۴۹۶۶۹۳۰
اعتبار	۶۸۹	۰.۹۹	۴۴۵۰۵۹	۳۶۴۶۹۱	۸۰۳۶۸	۵۸۷۲۹	۱۰۶۸۲۳۱۶
تامین نیاز صنفی	۸۰۱	۱.۱۶	۱۵۹۶۶۵	۱۵۲۳۰۵	۷۳۶۰	۱۲۳۴۷	۸۲۶۷۹۵۴
تامین نیاز مصرف کنندگان	۴۰۸۷	۵.۹۰	۴۹۹۰۸۴۱	۴۲۷۶۷۱۱	۷۱۴۱۳۰	۲۱۶۹۷۳	۱۷۵۷۸۶۹۵
تامین نیاز تولید کنندگان	۱۴۹۵	۲.۱۶	۲۴۴۲۹۸	۲۱۶۶۳۱	۲۷۶۶۷	۳۶۸۴۶	۲۱۳۶۵۱۲۰
تولیدی توزیعی	۲۳۹۱	۳.۴۵	۴۶۱۹۴۶	۴۰۳۰۴۷	۵۸۸۹۹	۸۸۰۳۷	۲۱۴۱۲۳۹۶
حمل و نقل	۲۱۷۳	۳.۱۴	۱۷۷۲۱۰	۱۷۲۵۴۴	۴۶۶۶	۵۴۹۱۷	۹۶۸۲۸۱
خدمات	۱۸۳۴۹	۲۶.۴۸	۵۱۳۱۲۰	۴۳۷۴۸۱	۷۵۶۳۹	۲۳۳۵۶۸	۲۰۳۵۹۰۳۸
سهام عدالت	۳۴۱	۰.۴۹	۴۸۱۶۷۸۲۲	۳۰۷۸۲۲۹۰	۱۷۳۸۵۵۳۲	۲۱۸۳	۹۷۸۸۰۸۳
صنعتی	۱۱۰۳۷	۱۵.۹۳	۱۳۶۳۲۱	۹۲۵۴۹	۴۳۷۷۲	۱۱۷۶۹۴	۱۹۱۰۱۷۰۰
عمرانی	۱۲۲۱	۱.۷۶	۲۴۵۱۷	۲۱۲۰۷	۳۳۱۰	۱۷۳۸۳	۵۷۶۹۵۲
فرش دستباف	۱۱۴۹	۱.۶۶	۵۸۶۶۰	۴۰۹۹۸	۱۷۶۶۲	۲۷۰۶۰	۱۱۲۸۵۸
کشاورزی	۱۴۹۱۸	۲۱.۵۳	۲۲۶۷۷۹	۱۸۰۷۱۸	۴۶۰۶۱	۱۳۶۹۱۶	۱۰۵۹۴۴۵۸
مسکن	۹۷۰۱	۱۴.۰۰	۱۴۷۰۷۶۴	۱۳۱۳۸۵۵	۱۵۶۹۰۹	۳۶۰۴۷۸	۳۱۸۹۶۲۷
معدنی	۹۳۹	۱.۳۶	۵۱۶۲۰	۳۱۲۶۹	۲۰۳۵۱	۱۰۶۰۰	۹۷۲۴۵۲

\* آمار تا پایان سال ۱۳۹۹ جمعیتی بوده و اطلاعات سال ۱۴۰۰ به آن اضافه شده است.

ماخذ: اداره کل توسعه تعاون

جدول ۱۰: مشخصات شرکت های تعاونی در دست اجرا بر حسب گرایش تا پایان ۱۴۰۰

شرح	تعداد	شاغل	سرمایه (میلیون ریال)
۱۳۹۹	۲۷۲۱۴	۴۱۷۵۳۳	۱۷۵۶۷۲۶۴
۱۴۰۰	۲۹۸۰۴	۴۷۳۰۰۰	۲۳۰۰۳۱۱۱
اعتبار	۱۰	۶۳	۸۰۹۳
تامین نیاز صنفی	۵۰۷	۱۳۸۳۴	۳۱۱۶۵۴۷
تامین نیاز مصرف کنندگان	۳۲	۹۹۷	۶۰۲۳۱
تامین نیاز تولید کنندگان	۱۲۴	۴۶۱۵	۲۵۵۱۷
تولیدی توزیعی	۲۹۵۰	۸۴۲۷۲	۱۶۷۳۵۳۳
حمل و نقل	۵۲	۱۰۲۶	۵۳۹۱۵
خدمات	۸۹۹۰	۱۲۰۹۸۱	۲۵۴۴۵۵۹
سهام عدالت	۰	۰	۰
صنعتی	۶۱۵۳	۷۰۰۲۵	۱۱۸۹۲۸۹۱
عمرانی	۵۵۳	۲۹۶۳۸	۱۷۷۱۱۳
فرش دستباف	۷۷۸	۱۷۱۹۰	۴۰۳۱۹
کشاورزی	۸۹۰۰	۱۰۸۸۳۷	۲۹۹۴۷۸۹
مسکن	۴۳۸	۱۷۳۸۱	۳۳۱۱۴۵
معدنی	۳۱۷	۴۱۵۱	۸۴۴۶۱

\* آمار تا پایان سال ۱۳۹۹ تجمعی بوده و اطلاعات سال ۱۴۰۰ به آن اضافه شده است.

ماخذ: اداره کل توسعه تعاون

جدول ۱۱: تعداد شرکت های تعاونی بر حسب وضع فعالیت و استان تا پایان ۱۴۰۰

سال و استان	جمع	فعال در حال بهره برداری	در دست اجرا
۱۳۹۹	۹۶۴۹۳	۶۹۲۷۹	۲۷۲۱۴
۱۴۰۰	۹۹۰۹۵	۶۹۲۹۱	۲۹۸۰۴
آذربایجان شرقی	۴۳۹۴	۳۸۳۵	۵۵۸
آذربایجان غربی	۱۹۳۹	۱۳۸۴	۵۳۹
اردبیل	۱۹۵۴	۱۲۲۲	۷۲۸
اصفهان	۳۴۷۵	۲۸۳۱	۶۵۶
البرز	۹۱۸	۵۰۶	۴۱۲
ایلام	۲۰۵۴	۱۴۴۹	۶۰۵
بوشهر	۳۳۴۴	۲۳۱۹	۱۰۲۳
تهران	۱۱۰۸۶	۸۲۰۹	۲۸۴۰
چهارمحال و بختیاری	۳۱۱۳	۱۴۹۶	۲۶۶
خراسان جنوبی	۲۷۵۷	۷۸۵	۲۰۱۲
خراسان رضوی	۵۸۰۲	۵۳۱۴	۶۶۳
خراسان شمالی	۲۵۶۲	۱۱۲۸	۱۴۸۵
خوزستان	۳۷۷۳	۳۳۴۳	۶۴۹
زنجان	۹۶۴	۸۲۵	۱۳۹
سمنان	۱۷۲۵	۹۳۷	۷۸۸
سیستان و بلوچستان	۳۰۴۱	۱۶۳۳	۱۴۰۸
فارس	۴۵۷۷	۴۳۵۴	۲۲۳
قزوین	۷۹۷	۶۱۵	۱۸۲
قم	۱۸۲۱	۹۲۱	۹۰۰
کردستان	۴۸۴۵	۱۵۸۴	۳۲۶۱
کرمان	۴۱۴۲	۳۴۷۳	۶۶۹
کرمانشاه	۳۱۳۲	۲۴۰۵	۷۲۷
کهگیلویه و بویراحمد	۱۷۰۸	۱۴۳۶	۲۷۲
گلستان	۳۹۶۰	۲۴۳۹	۱۵۲۱
گیلان	۲۲۲۶	۱۹۳۴	۲۹۳
لرستان	۳۶۸۱	۲۰۰۱	۱۶۸۰
مازندران	۵۰۴۵	۴۳۱۹	۷۲۶
مرکزی	۲۴۳۲	۱۶۴۶	۷۸۶
هرمزگان	۲۷۴۰	۲۲۴۴	۴۹۶
همدان	۱۳۷۵	۹۱۷	۴۵۸
یزد	۳۱۲۱	۱۷۴۴	۱۳۷۷
فرااستانی	۴۹	۴۳	۶

\* آمار تا پایان سال ۱۳۹۹ تجمعی بوده و اطلاعات سال ۱۴۰۰ به آن اضافه شده است.

ماخذ: اداره کل توسعه تعاون



جدول ۱۲: مشخصات عمومی اتحادیه های تعاونی فعال در حال بهره برداری بر حسب گرایش تا پایان سال ۱۴۰۰

سال و استان	تعداد	شاغل	سرمایه (میلیون ریال)
۱۳۹۹	۶۰۷	۷۴۰۰	۱۷۸۳۸۳۶
۱۴۰۰	۶۰۷	۷۴۰۰	۱۷۸۳۸۳۶
اتحادیه تعاونی های نظارت و هماهنگی	۸	۳۵	۴۳۰۷
اعتبار	۴	۱۳	۸۶۶۶
تامین نیاز صنفی	۱۲	۸۴	۳۲۸۸
تامین نیاز مصرف کنندگان	۷۱	۱۰۲۵	۱۱۱۲۳۴۵
تامین نیاز تولید کنندگان	۴۳	۲۸۴	۱۹۳۴۱۴
تولیدی توزیعی	۱۵	۱۵۳	۷۰۹۸
حمل و نقل	۳۴	۱۸۴	۳۱۰۷۰۴
خدمات	۷۳	۱۳۰۶	۴۷۸۶
سهام عدالت	۲۰	۸۶	۲۸۳۵
صنعتی	۴۰	۵۵۷	۱۷۲۵۷
عمرانی	۴	۱۶	۲۵۱۳۱
فروش دستباف	۲۳	۱۴۳	۸۰۹
کشاورزی	۱۲۵	۲۱۶۴	۳۰۷۷۷
مسکن	۱۳۱	۱۳۴۲	۶۲۰۵۹
معدنی	۴	۸	۳۶۰

\* آمار تا پایان سال ۱۳۹۹ تجمعی بوده و اطلاعات سال ۱۴۰۰ به آن اضافه شده است.

ماخذ: اداره کل توسعه تعاون

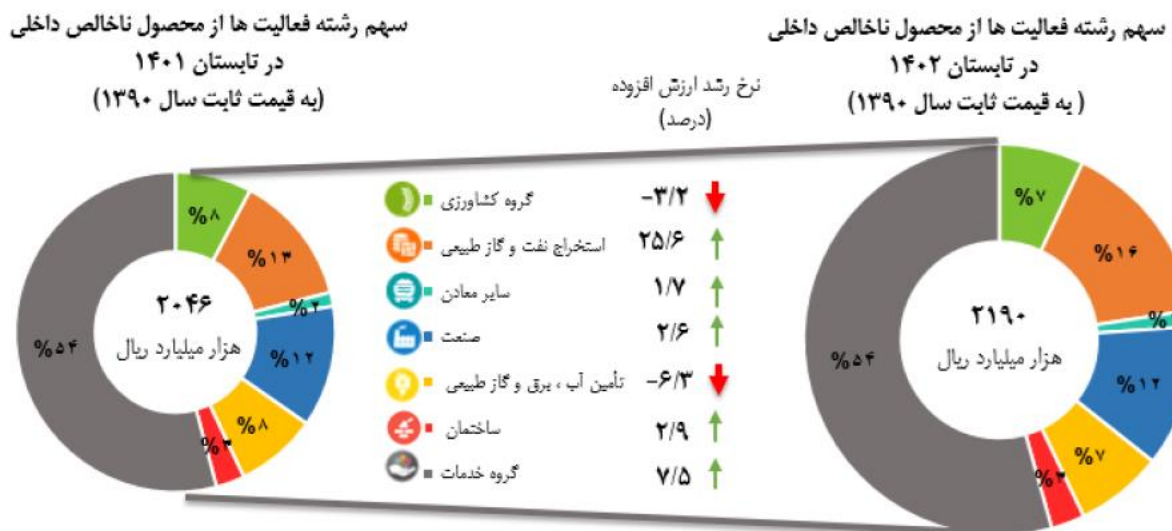
## \* گزیده اطلاعات در اقتصاد کشور:

با توجه به این نکته که اقتصاد تعاون به عنوان رکن دوم اقتصاد کشور در کنار دولت و بخش خصوصی مشغول فعالیت است، با هدف بهره‌وری حداکثری از اطلاعات موجود در این حوزه، ضروری است وضعیت این رکن در کنار سایر ارکان اقتصادی کشور مورد بررسی واقع شود. با توجه به نقش و اهمیت آمارهای پولی و مالی برای سیاست‌گذاران و تحلیل‌گران اقتصادی کشور، گردآوری و ارائه آن‌ها ضروری به نظر می‌رسد. همچنین از ابزارهای اصلی سیاست‌گذاری پولی و بانکی کشور برای برنامه‌ریزی در زمینه اقتصادی، آمارهای اقتصادی می‌باشد که زیربنای برنامه‌ریزی‌های اقتصادی کشور بوده و از مهم‌ترین ابزارهای ارزیابی عملکرد گذشته، حال و آینده‌نگری می‌باشد.

گزارش ارائه شده در صفحات آتی که با هدف ایجاد بینشی آنی از وضعیت " نرخ رشد اقتصادی کشور" در تابستان ۱۴۰۲ گردآوری شده است، آخرین اطلاعات و آمار از **سایت مرکز آمار ایران** جهت بهره‌برداری فعالین اقتصادی و پژوهشگران این حوزه می‌باشد.

## \* نرخ رشد اقتصادی تابستان سال ۱۴۰۲:

بر اساس آخرین نتایج حسابهای ملی فصلی مرکز آمار ایران، محصول ناخالص داخلی (GDP) به قیمت ثابت سال ۱۳۹۰ در تابستان سال ۱۴۰۲ به رقم ۲۱۹۰ هزار میلیارد ریال با نفت و ۱۸۵۰ هزار میلیارد ریال بدون احتساب نفت رسیده است، در حالیکه رقم مذکور در مدت مشابه سال قبل با نفت ۲۰۴۶ هزار میلیارد ریال و بدون نفت ۱۷۷۵ هزار میلیارد ریال بوده که نشان از رشد ۷.۱ درصدی محصول ناخالص داخلی با نفت و ۴.۲ درصدی محصول ناخالص داخلی بدون نفت در تابستان سال ۱۴۰۲ دارد. سهم گروه‌های عمده اقتصادی از محصول ناخالص داخلی به قیمت‌های ثابت و نرخ رشد آنها در تابستان ۱۴۰۲ نسبت به مدت مشابه سال گذشته به قرار است.

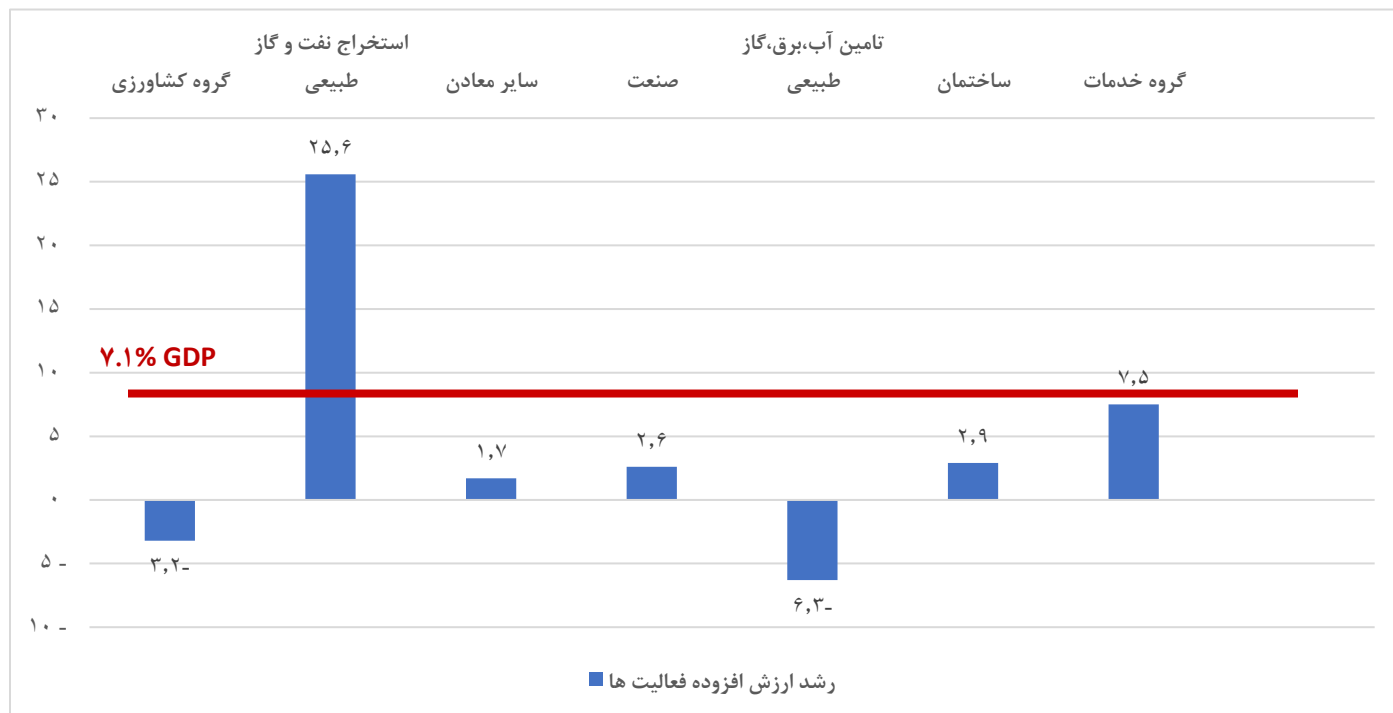


نتایج محاسبات حاکی از آن است که رشته فعالیتهای گروه کشاورزی ۳.۲- درصد (شامل زیر بخش های زراعت و باغداری، دامداری، جنگلداری و ماهیگیری)، گروه صنایع و معادن ۸.۷ درصد (شامل: استخراج نفت خام و گاز طبیعی ۲۵.۶، سایر معادن ۱.۷، صنعت ۲.۶، انرژی ۶.۳- و ساختمان ۲.۹ درصد) و فعالیت های گروه خدمات ۷.۵ درصد (شامل زیر بخش های عمده و خرده فروشی، فعالیت های خدماتی مربوط به تأمین جا و غذا، حمل و نقل، انبارداری، پست، اطلاعات و ارتباطات، فعالیت های مالی و بیمه، مستغلات، کرایه و خدمات کسب و کار و دامپزشکی، اداره امور عمومی و خدمات شهری، آموزش، فعالیت های مربوط به سلامت انسان و مددکاری اجتماعی و سایر خدمات عمومی، اجتماعی، شخصی و خانگی) نسبت به تابستان سال ۱۴۰۱ رشد داشته است.

جدول ۱۳: رشد محصول ناخالص داخلی و ارزش افزوده رشته فعالیت های عمده اقتصادی به قیمت های ثابت سال ۱۳۹۰ (درصد)

شرح	بهار ۱۴۰۱	تابستان ۱۴۰۱	پاییز ۱۴۰۱	زمستان ۱۴۰۱	سال ۱۴۰۱	بهار ۱۴۰۲	تابستان ۱۴۰۲
گروه کشاورزی	-۰,۹	-۳,۰	-۷,۹	-۵,۱	-۴,۴	-۴,۶	-۳,۲
گروه صنایع و معادن	۵,۳	۵,۱	۷,۳	۸,۰	۶,۴	۷,۳	۸,۷
گروه صنایع و معادن بدون نفت	۸,۷	۴,۹	۵,۵	۶,۵	۶,۲	۰,۴	-۰,۴
استخراج نفت و گاز طبیعی	۱,۱	۵,۳	۱۰,۷	۱۰,۷	۷,۰	۱۹,۸	۲۵,۶
سایر معادن	-۱,۵	۰,۷	۳,۰	۰,۶	۰,۷	۱,۳	۱,۷
صنعت	۴,۸	۶,۵	۷,۲	۱۱,۹	۷,۷	۳,۶	۲,۶
تامین آب، برق و گاز طبیعی	۱۸,۸	۴,۹	۶,۴	۲,۷	۷,۸	-۶,۰	-۶,۳
ساختمان	-۱,۹	۰,۷	-۴,۶	-۳,۷	-۲,۳	۴,۷	۲,۹
گروه خدمات	۷,۴	۳,۰	۴,۹	۵,۵	۴,۵	۹,۳	۷,۵
عمده و خرده فروشی، هتل و رستوران	۴,۷	۳,۵	۴,۱	۳,۷	۳,۴	-۰,۳	۱,۴
حمل و نقل، انبارداری و ارتباطات	۶,۱	۳,۹	۱,۶	۶,۳	۴,۴	۹,۰	۷,۹
واسطه گری های مالی	-۱,۱	-۴,۹	۷,۲	۵,۴	۱,۷	۴۲,۷	۱۶,۹
مستغلات، کرایه و خدمات کسب و کار	۹,۸	۳,۵	۵,۶	۴,۴	۵,۸	۱,۳	-۰,۱
امور عمومی، آموزش، بهداشت و مددکاری	۶,۲	-۰,۶	۱,۲	-۴,۵	۰,۵	۲,۵	۱۲,۱
سایر خدمات عمومی، اجتماعی و شخصی	۱۱۳,۷	۸۰,۵	۴۴,۹	۱۹,۹	۵۹,۳	۱۷,۴	۳۳,۵
محصول ناخالص داخلی (به قیمت بازار)	۶,۲	۳,۴	۴,۴	۵,۵	۴,۹	۷,۹	۷,۱
محصول ناخالص داخلی بدون نفت (به قیمت بازار)	۷,۱	۳,۱	۳,۵	۴,۶	۴,۵	۶,۱	۴,۲

نمودار ۶: درصد رشد تولید ناخالص داخلی و ارزش افزوده رشته فعالیت ها در تابستان سال ۱۴۰۲

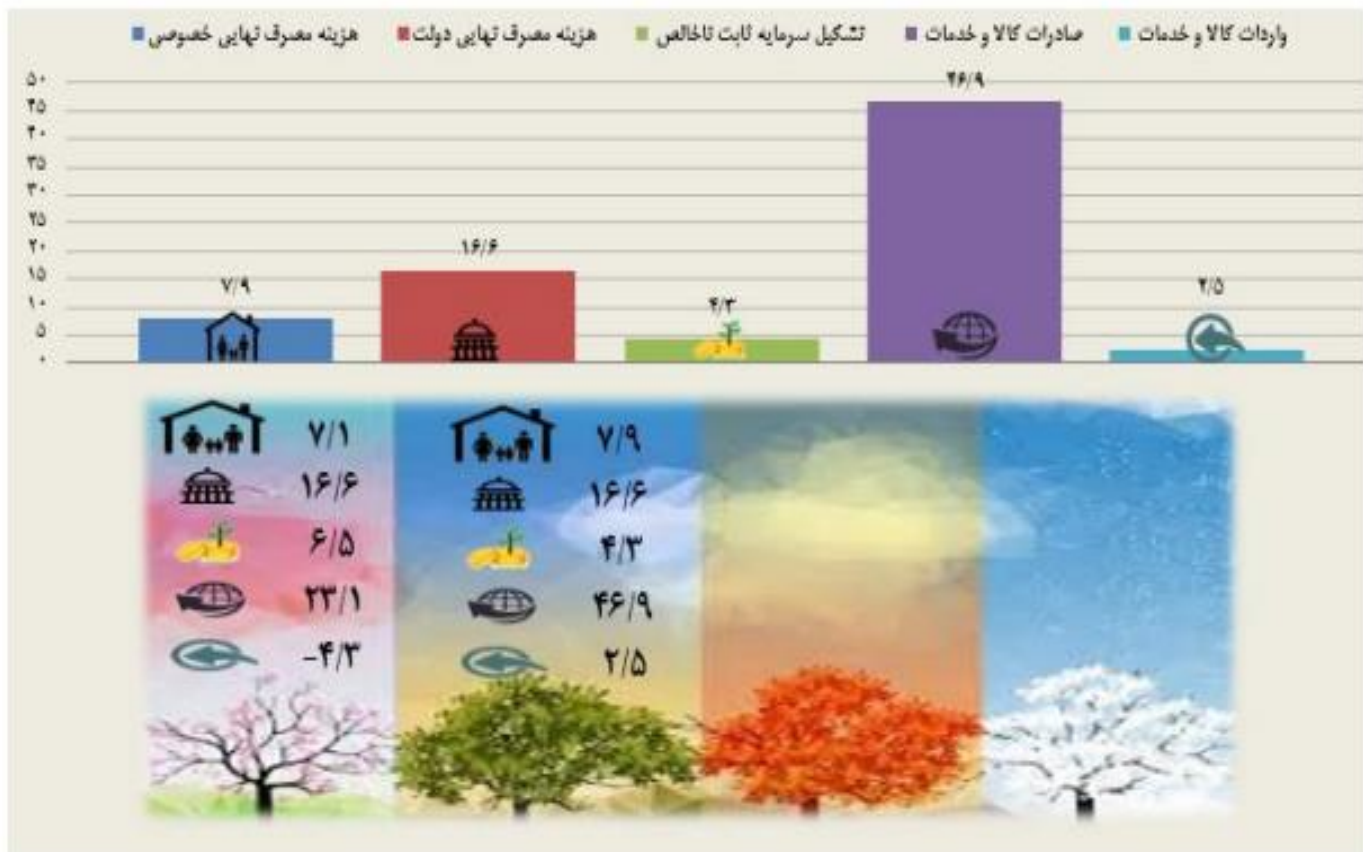


جدول ۱۰: رشد محصول ناخالص داخلی به تفکیک اجزای هزینه نهایی به قیمت های ثابت سال ۱۳۹۰ (درصد)

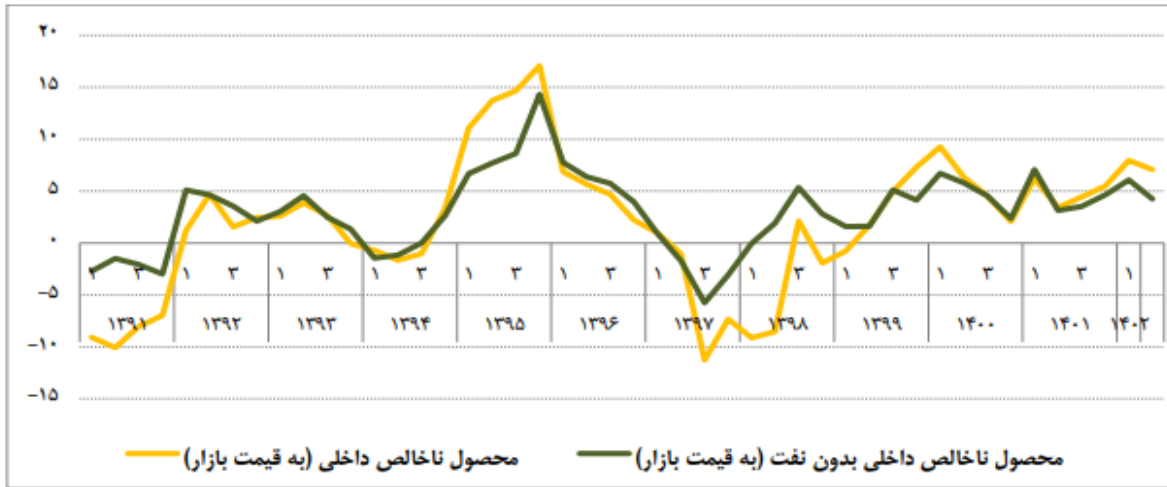
شرح	بهار ۱۴۰۱	تابستان ۱۴۰۱	پاییز ۱۴۰۱	زمستان ۱۴۰۱	سال ۱۴۰۱	بهار ۱۴۰۲	تابستان ۱۴۰۲
هزینه مصرف نهایی خصوصی	۱۱,۵	۷,۲	۴,۱	۴,۸	۶,۸	۷,۱	۷,۹
هزینه مصرف نهایی دولت	۵,۸	۵,۸	۵,۸	۵,۸	۵,۸	۱۶,۶	۱۶,۶
تشکیل سرمایه ثابت ناخالص	۲,۲	۳,۴	۱,۵	۳,۰	۲,۵	۶,۵	۴,۳
تشکیل سرمایه در ماشین آلات	۷,۰	۷,۱	۷,۹	۱۰,۸	۸,۳	۸,۴	۶,۱
تشکیل سرمایه در ساختمان	-۲,۰	۰,۷	-۴,۶	-۳,۷	-۲,۳	۴,۷	۲,۹
صادرات کالا و خدمات	۳۶,۹	۲۰,۹	۱۳,۹	۲۴,۵	۲۳,۵	۲۳,۱	۴۶,۹
واردات کالا و خدمات	۲۱,۹	۱۲,۸	-۱,۸	-۳,۸	۶,۰	-۴,۳	۲,۵
تغییرات موجودی انبار و اشتباهات آماری	-	-	-	-	-	-	-
محصول ناخالص داخلی (به قیمت بازاری)	۶,۲	۳,۴	۴,۴	۵,۵	۴,۹	۷,۹	۷,۱

در روش هزینه یا مخارج، GDP از مجموع اجزاء تقاضای نهایی به دست می آید. اجزاء تقاضای نهایی به پنج سر فصل مصرف نهایی خصوصی، مصرف نهایی دولت، تشکیل سرمایه ثابت ناخالص، خالص صادرات و تغییر در موجودی انبار و اشتباهات آماری تفکیک میشود. بررسی روند رشد اجزای تقاضای نهایی در تابستان سال ۱۴۰۲ نسبت به مدت مشابه سال قبل نشان میدهد، هزینه مصرف نهایی معادل ۷.۹ درصد، هزینه مصرف نهایی دولت رشدی معادل ۱۶.۶ درصد، تشکیل سرمایه ثابت ناخالص ۴.۳ درصد، صادرات کالا و خدمات ۴۶.۹ درصد و واردات کالا و خدمات نیز معادل ۲.۵ درصد افزایش داشته است.

### درصد رشد محصول ناخالص داخلی به تفکیک اجزای روش هزینه در تابستان سال ۱۴۰۲

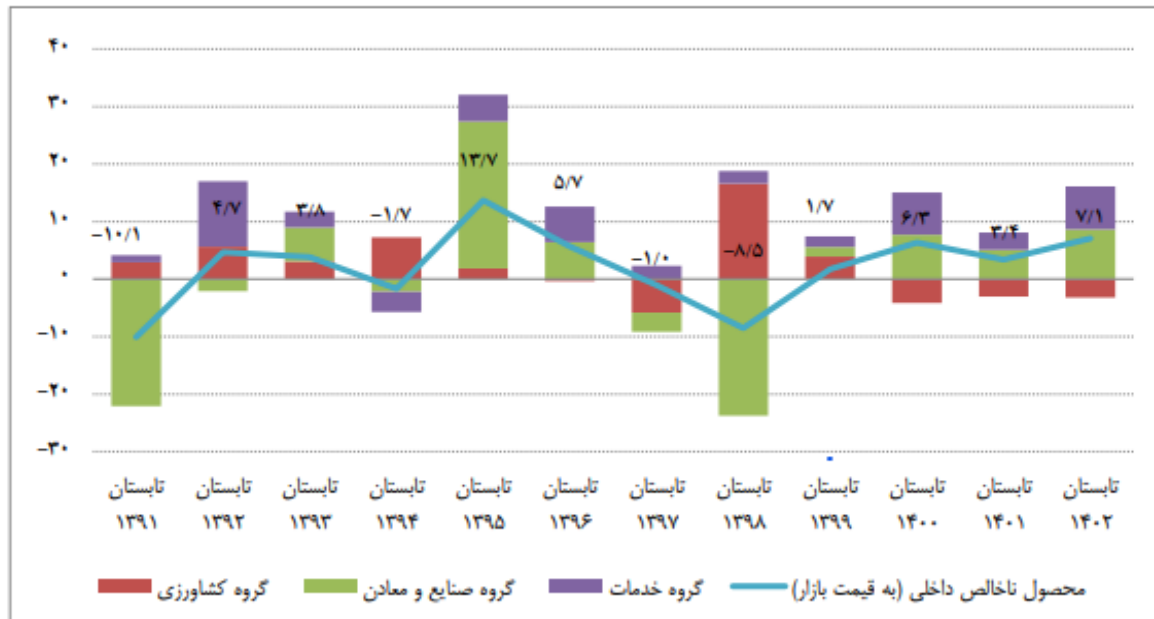


سری زمانی رشد محصول ناخالص داخلی به تفکیک فصل(درصد)



سری زمانی رشد محصول ناخالص داخلی به تفکیک گروه های عمده اقتصادی

طی تابستان سال های ۱۳۹۰ الی فصل تابستان ۱۴۰۲





• تهران، خیابان شهید قرنی، بالاتر از تقاطع طالقانی، پلاک ۸۳

• ۸۸۸۶۰۴۰۶-۹

• [www.icccoop.ir](http://www.icccoop.ir)

• [icc-statistics@icccoop.ir](mailto:icc-statistics@icccoop.ir) e-mail

