



دوازدهمین دوره ماهنامه طرح های آماری اتاق تعاون ایران و چکیده گزارشات اقتصادی

شامل پایش ملی محیط کسب و کار، شامخ ساختمان، شامخ تعاون، شامخ کل اقتصاد، شامخ کل صنعت و آمار اقتصاد، آمار بخش تعاون و چکیده نتایج طرح آمارگیری نیروی کار پاییز ۱۴۰۲

ویژه نامه دی ماه ۱۴۰۲

معاونت پشتیبانی و برنامه ریزی
مدیریت آمار و برنامه ریزی



فهرست

۱.....	پایش شاخص های ملی محیط کسب و کار
۴.....	شاخص مدیران خرید
۴.....	خلاصه نتایج شامخ ساختمان
۶.....	خلاصه نتایج شامخ تعاون
۸.....	خلاصه نتایج شامخ کل اقتصاد
۸.....	خلاصه نتایج شامخ کل صنعت
۱۰.....	خلاصه گزارش آمار اقتصاد تعاون
۱۰.....	مفاهیم و واژگان بخش تعاون
۱۰.....	گزیده اطلاعات در اقتصاد تعاون
۱۶.....	گزیده اطلاعات در اقتصاد کشور

۱. پایش شاخص های ملی محیط کسب و کار - تابستان ۱۴۰۲

معرفی طرح: محیط کسب و کار؛ شامل مجموعه عواملی می شود که بر عملکرد یا اداره بنگاههای اقتصادی موثر هستند اما تقریباً خارج از کنترل مدیران بنگاه ها قرار دارند. عواملی نظیر قوانین و مقررات، میزان بارندگی، فرهنگ کاری و در هر منطقه جغرافیایی و در هر رشته کاری و نیز در طول زمان متفاوت هستند. طبق ماده ۴ قانون بهبود فضای کسب و کار، اتاقها موظفند به منظور اطلاع سیاستگذاران از وضعیت محیط کسب و کار کشور، شاخص های ملی محیط کسب و کار در ایران را تدوین و به طور سالانه و فصلی حسب مورد به تفکیک استانها، بخشها و فعالیتهای اقتصادی، سنجش و اعلام نمایند. بر همین اساس اجرای طرح پایش شاخص های ملی محیط کسب و کار با همکاری اتاق های تعاون، بازرگانی و اصناف از بهمن ماه سال ۱۳۹۵ اجرا گردید. پس از گذشت شش سال از آغاز این طرح و اجرای موفق ۲۸ دوره پایش شاخص های ملی محیط کسب و کار، خلاصه ی نتایج حاصل در آخرین دوره اجرای طرح به شرح زیر است:

خلاصه نتایج:

➤ به ترتیب نامناسب ترین مولفه های محیط کسب و کار بخش تعاون:

- دشواری تأمین مالی از بانکها
- غیرقابل پیش بینی بودن و تغییرات قیمت مواد اولیه و محصولات
- بی ثباتی سیاستها، قوانین و مقررات و رویه های اجرایی ناظر بر کسب و کار

➤ به ترتیب مناسب ترین مولفه های محیط کسب و کار بخش تعاون:

- نحوه استقبال مشتریان از نوآوری و ابتکار در ارائه خدمات و محصول
- محدودیت دسترسی به آب
- محدودیت دسترسی به حامل های انرژی (برق، گاز، گازوئیل و...)

➤ برآورد فصلی شاخص استانی محیط کسب و کار بخش تعاون:

- استان های مازندران، مرکزی و چهارمحال و بختیاری به ترتیب بهترین محیط کسب و کار
- استان های البرز، خوزستان و بوشهر به ترتیب بدترین محیط کسب و کار

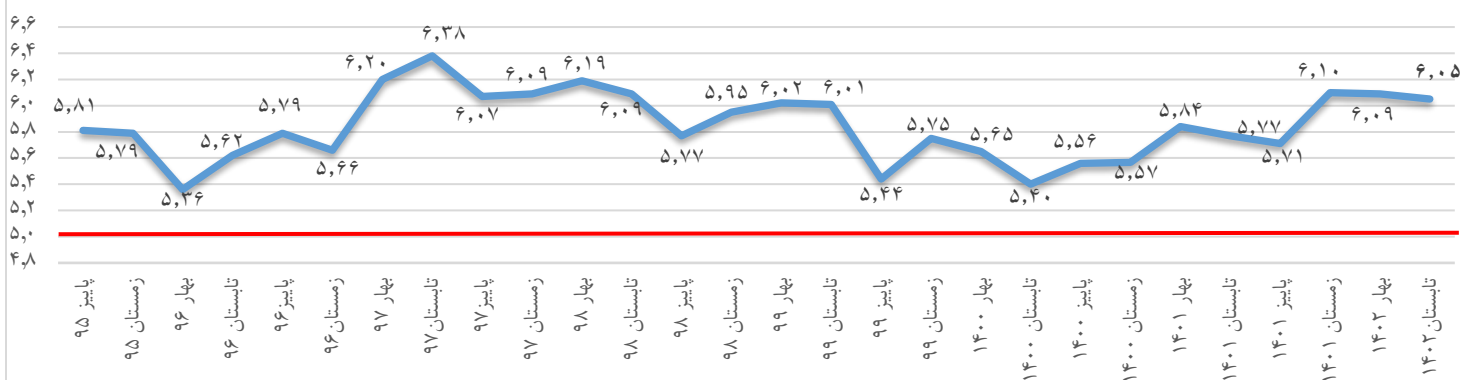
➤ برآورد فصلی شاخص ملی محیط کسب و کار بخش تعاون در بخش های عمده اقتصادی:

- خدمات: بهترین محیط کسب و کار
- صنعت: بدترین محیط کسب و کار

➤ بر اساس رشته فعالیت ها:

- فعالیت های "مالی و بیمه" بهترین محیط کسب و کار
- فعالیت های "تامین جا و غذا" بدترین محیط کسب و کار

نمودار ۱: شاخص فصلی محیط کسب و کار بخش تعاون



جدول ۱: بررسی محیط کسب و کار بر اساس رشته رشته فعالیت در تابستان ۱۴۰۲

رشته فعالیت	میانگین بهار ۱۴۰۲	میانگین تابستان ۱۴۰۲	درصد تغییر
آب رسانی، مدیریت پسماند...	۶٫۹۰	۷٫۲۵	۵٫۰۴
استخراج معدن	۶٫۷۷	۶٫۶۴	-۱٫۹۱
اطلاعات و ارتباطات	۴٫۹۶	۶٫۲۸	۲۶٫۶۲
آموزش	۴٫۰۴	۵٫۵۸	۳۸٫۱۴
تامین جا و غذا	۵٫۴۴	۷٫۶۹	۴۱٫۳۴
تولید صنعتی (ساخت)	۶٫۴۱	۵٫۹۲	-۷٫۶۷
حمل و نقل و انبارداری	۵٫۸۵	۶٫۴۳	۹٫۹۰
ساختمان	۵٫۵۸	۶٫۳۱	۱۳٫۲۴
سایر فعالیت خدماتی	۶٫۶۳	۵٫۹۶	-۱۰٫۰۶
سلامت انسان و مددکاری اجتماعی	۴٫۵۹	۵٫۱۳	۱۱٫۶۹
عمده فروشی و خرده فروشی، ...	۵٫۸۶	۵٫۸۴	-۰٫۴۴
فعالیت اداری و خدمات پشتیبانی	۶٫۹۰	۶٫۶۷	-۳٫۳۱
فعالیت حرفه ای، علمی و فنی	۶٫۷۷	۷٫۰۰	۳٫۳۶
فعالیت های مالی و بیمه	۳٫۵۵	۴٫۷۳	۳۳٫۳۶
کشاورزی جنگل داری و ماهی گیری	۶٫۲۷	۶٫۲۷	۰
هنر سرگرمی و تفریح	۶٫۱۶	۵٫۸۶	-۴٫۸۹

جدول ۲: شاخص محیط کسب و کار بخش تعاون بر اساس سه بخش مهم اقتصادی

بخش	بهار ۱۴۰۱	تابستان ۱۴۰۲	درصد تغییر
خدمات	۵٫۸۵	۵٫۹۳	۱٫۲۷
صنعت	۶٫۲۸	۶٫۱۳	-۲٫۴۴
کشاورزی	۶٫۲۷	۶٫۲۷	۰
کل	۶٫۰۹	۶٫۰۵	-۰٫۵۴

جدول ۳: بررسی مولفه های محیط کسب و کار بخش تعاون (تابستان ۱۴۰۲)

میانگین	عنوان مولفه (موانع کسب و کار)
۴.۰۶	نحوه استقبال مشتریان از نوآوری و ابتکار در ارائه خدمات و محصول
۶.۱۶	برداشت های سلیقه ای از قوانین و مقررات توسط مأموران محیط زیست، شهرداری، گمرک، بهداشت و ...
۵.۵۰	بی تعهدی طرف های قرارداد و معامله به اجرای تعهدات و وعده های ایشان
۷.۱۷	بی ثباتی سیاست ها، قوانین و مقررات و رویه های اجرایی ناظر بر کسب و کار
۸.۲۱	غیرقابل پیش بینی بودن و تغییرات قیمت مواد اولیه و محصولات
۶.۲۵	رویه های سختگیرانه اداره های کار و بیمه تأمین اجتماعی برای مدیریت نیروی انسانی
۵.۵۰	تمایل عمومی به خرید کالاهای خارجی و بی رغبتی به خرید محصولات ایرانی
۷.۱۵	تولید و عرضه نسبتاً آزاد کالاهای غیراستاندارد و تقلبی در بازار
۶.۶۷	وجود رقابت غیرمنصفانه شرکت ها و مؤسسات دولتی یا شبه دولتی در بازار
۷.۱۳	رویه های ناعادلانه ممیزی و دریافت مالیات
۸.۲۳	دشواری تأمین مالی از بانک ها
۶.۲۸	فقدان یا شفاف نبودن آمار و اطلاعات مورد نیاز برای فعالیت اقتصادی
۵.۶۸	ضعف زیرساخت های حمل و نقل (جاده ای، ریلی، هوایی، دریایی و بندری)
۶.۷۳	ضعف دادگاه ها در رسیدگی به شکایات و پیگرد موثر متجاوزان به حقوق دیگران
۶.۶۶	وجود انحصار، امتیاز یا هر نوع رانت به یک یا تعدادی از رقبای بازار
۵.۵۰	ضعف نظام توزیع و مشکل در رساندن محصول به بازار
۶.۶۱	عرضه کالاها و محصولات قاچاق در بازار ایران
۵.۷۱	فقدان ارتباط مناسب میان عوامل تأمین مواد اولیه، تولید و عرضه یک محصول در بازار
۶.۹۲	دخالت های غیرمنطقی نهادهای حاکمیتی در تعیین قیمت ها در بازار
۶.۱۰	کارگریزی عمومی و ضعف فرهنگ کار در جامعه
۵.۵۲	کمبود تقاضا در بازار
۵.۸۳	کمبود فناوری های نوین و تجهیزات مورد نیاز
۵.۲۱	کمبود نیروی کار ماهر
۵.۰۸	محدودیت های دسترسی به شبکه تلفن همراه و اینترنت
۴.۱۹	محدودیت دسترسی به آب
۴.۱۹	محدودیت دسترسی به حامل های انرژی (برق، گاز، گازوئیل و ...)
۶.۳۸	فساد و سوءاستفاده افراد از مقام و موقعیت اداری در دستگاه های اجرایی
۶.۴۵	موانع در فرایندهای اداری و اخذ مجوزهای کسب و کار در دستگاه های اجرایی

* جهت کسب اطلاعات تکمیلی در خصوص این طرح کیو آر کد را اسکن نمایید.



۲. شاخص مدیران خرید (Purchasing Manager's Index - PMI)

از میان شاخص های گوناگون اقتصادی که توسط کشورها و سازمان های بین المللی انتشار می یابند، شاخص PMI که در فارسی به اختصار "شامخ" نامگذاری شده است، یکی از مهم ترین شاخص های اقتصادی است که مورد پذیرش اکثر کشورهای توسعه یافته قرار دارد. در حال حاضر شاخص شامخ برای حدود ۲۹۰۰۰ بنگاه بخش خصوصی در بیش از ۴۰ کشور دنیا محاسبه و منتشر می شود. در ایران نیز اجرای این طرح توسط اتاق بازرگانی ایران در بخش صنعت از مهرماه سال ۹۷ آغاز گردید. نتایج این شاخص که بر اساس پایش پرسشنامه ای به دست می آید، بینش آنی و تصویر سریعی از شرایط اقتصاد کلان به ویژه وضعیت رونق و رکود در بخش های ساختمان، صنعت و خدمات ارائه می دهد.

اتاق تعاون ایران برای نخستین بار در کشور به ترتیب از مهرماه ۱۳۹۸ و از شهریور ماه سال ۱۴۰۱ نسبت به اجرای طرح شامخ ساختمان و شامخ تعاون اقدام نموده است. پس از اجرای موفق این دو طرح، خلاصه ی نتایج بدست آمده در آخرین دوره به شرح زیر است:

* خلاصه نتایج شامخ ساختمان - آذر ۱۴۰۲:

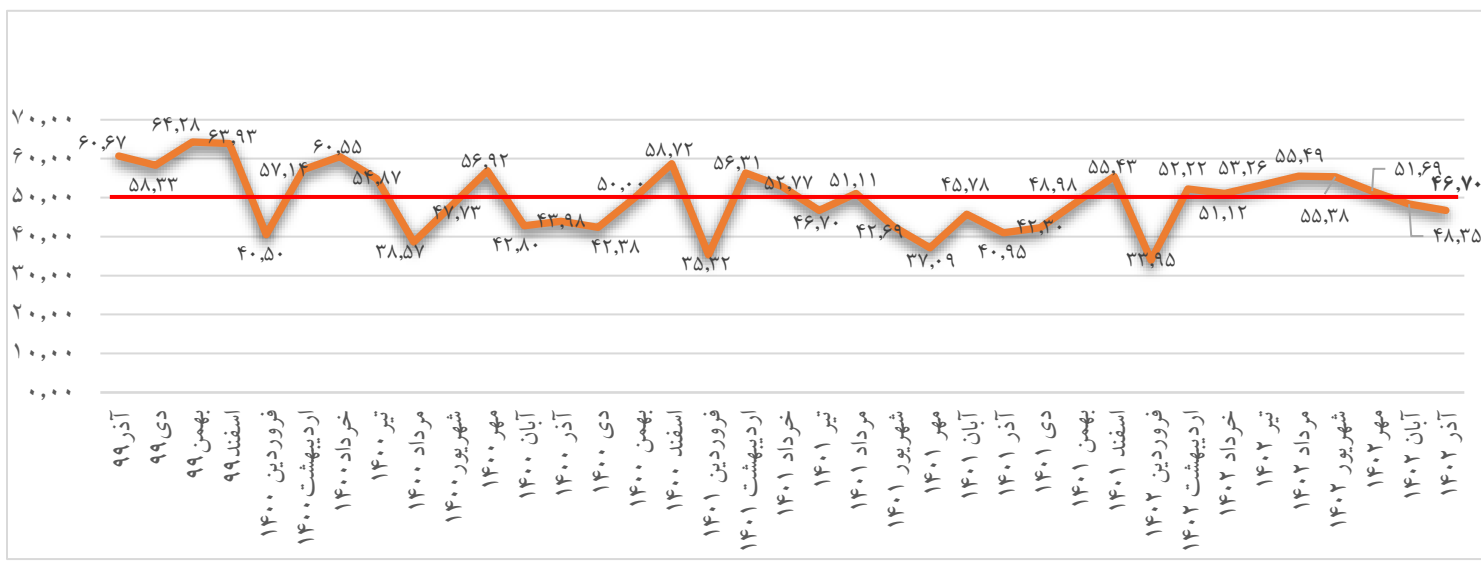
- عدد شاخص کل در آذر ماه با رقم ۴۶.۷۰ در مقایسه با آبان ماه (۵۱.۶۹)، با کاهش نسبی و استمرار روند نزولی این شاخص طی چهار دوره متوالی، بیانگر تشدید رکود اقتصادی فعالیت های ساختمان و ساخت و ساز در آذرماه می باشد. (عدد شاخص کل زیر ۵۰ نشان دهنده رکود است).
- افزایش مولفه ی "مصرف حامل های انرژی" متأثر از افزایش مصرف حامل های انرژی در فصل سرد سال بوده است.
- از مهمترین عوامل موثر در رکود صنعت ساختمان در آذر ماه میتوان به کاهش مولفه های "میزان سفارشات جدید مشتریان" و "موجودی مواد اولیه یا لوازم خریداری شده" اشاره کرد که ناشی از عدم تقاضا در این دوره بوده است.
- مولفه "انتظارات در ارتباط با فعالیت های شرکت در ماه آینده" با رقم ۵۱.۱ بیانگر پیش بینی فعالین صنعت ساختمان مبنی بر افزایش نسبی فعالیت های ماه آتی با هدف تکمیل و تحویل پروژه های در دست اجرا تا پایان سال و نیز تعهد به قرارداد های سالانه خود می باشد.

صنعت ساختمان از جمله صنایع استراتژیک و اثر گذار در اشتغال کشور است. در سال های گذشته شاهد تلاش فعالین این صنعت برای استمرار فعالیت ها علی رغم نوسانات اقتصادی بوده ایم؛ با این حال عواملی نظیر قیمت خرید بالا و ناپایدار مواد اولیه و نیز فراهم نشدن محیط کسب و کار مطلوب از ابتدای سال جاری تا کنون، ادامه فعالیت در این صنعت را با مشکلات جدی رو به رو ساخته است. عدم توجه به این بخش از صنعت میتواند طبقات جبران ناپذیری در پی داشته باشد.

جدول ۴: مولفه های شامخ ساختمان در آبان و آذر ماه ۱۴۰۲

شاخص	آبان ۱۴۰۲	آذر ۱۴۰۲
شامخ کل ساختمان	۴۸.۳۵	۴۶.۷۰
میزان فعالیت های انجام شده (تولید، ارائه خدمات و...)	۴۸.۳۵	۴۶.۷۰
میزان سفارشات جدید مشتریان	۵۱.۰۹	۴۷.۲۵
سرعت انجام و تحویل سفارش و یا فرآیند کار	۵۱.۰۹	۵۱.۶۵
موجودی مواد اولیه یا لوازم خریداری شده	۵۰	۴۸.۳۵
میزان استخدام و بکارگیری نیروی انسانی	۴۸.۳۵	۵۲.۷۵
قیمت خرید مواد اولیه یا لوازم مورد نیاز	۶۱.۵۳	۶۳.۱۹
موجودی محصول نهایی در انبار و یا کارهای معوق و ناتمام	۴۸.۳۵	۴۸.۳۵
میزان صادرات کالا یا خدمات	۴۹.۴۵	۵۰.۵۵
قیمت محصولات تولید شده (خدمات ارائه شده)	۵۶.۵۹	۵۷.۱۴
مصرف حامل های انرژی	۴۸.۹۰	۵۸.۷۹
میزان فروش کالاها و خدمات	۴۵.۶۰	۴۸.۳۵
انتظارات در ارتباط با فعالیت های شرکت در ماه آینده	۴۶.۷۰	۵۱.۱۰

نمودار ۲: روند شامخ ساختمان از آذر ۱۳۹۹ تا آذر ۱۴۰۲



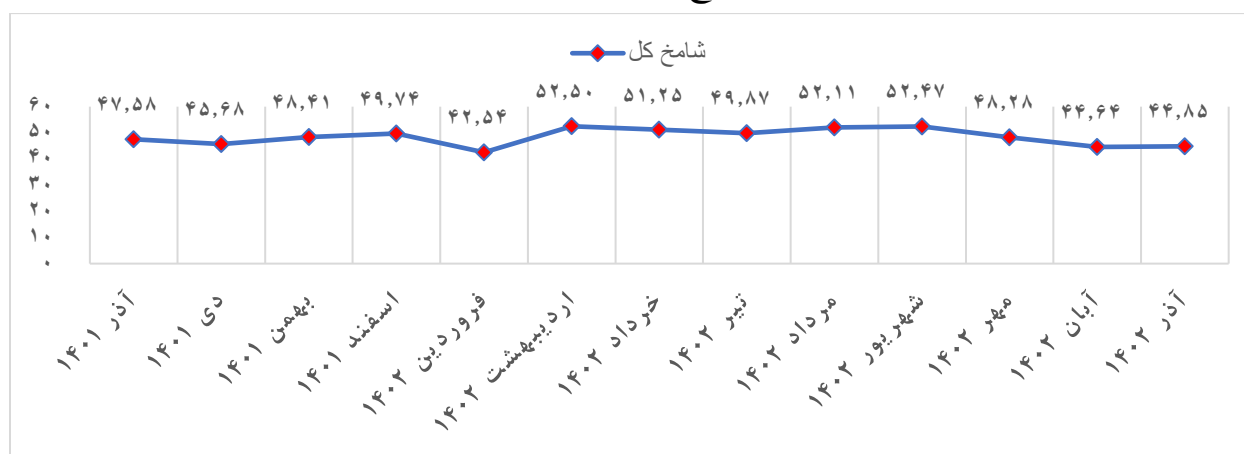
* جهت کسب اطلاعات تکمیلی در خصوص این طرح کیو آر کد را اسکن نمایید.



* خلاصه نتایج شامخ بخش تعاون - آذر ۱۴۰۲:

- طبق نتایج حاصل از نظر سنجی فعالین اقتصادی تعاون؛ شامخ کل در آذر ماه ۱۴۰۲ با رقم ۴۶.۸۵ نسبت به آبان ماه (۴۴.۶۴) با وجود افزایش نسبی، همچنان در وضعیت رکود اقتصادی قرار دارد (عدد شاخص کل پایین تر از ۵۰ نمایانگر رکود می باشد).
- عدد شاخص رشته فعالیت های صنعتی بخش تعاون در آذر ماه (۴۳.۲۸) در مقایسه با آبان ماه (۴۴.۸۹) با کاهش نسبی، همچون ماه گذشته، بیانگر وضعیت رکود در بخش صنعت می باشد.
- عدد شاخص رشته فعالیت های خدماتی بخش تعاون در آذر ماه (۵۰.۲۸) در مقایسه با آبان ماه (۴۴.۶۳)، با افزایش قابل توجه در مرز رونق و رکود قرار گرفته است.
- با توجه به افزایش میزان فعالیت های انجام شده در آذر ماه و افزایش مولفه "میزان فروش کالاها و خدمات" در رشته فعالیت های خدماتی از جمله عمده فروشی و خرده فروشی و تامین نیاز، مولفه های "سرعت انجام و تحویل سفارش یا فرآیند کار" و "میزان مصرف حامل های انرژی" افزایش یافت. در نتیجه مولفه ی "موجودی محصول نهایی انبار یا کارهای معوق و ناتمام" روندی کاهشی در پیش گرفته است.
- مولفه های "قیمت خرید مواد اولیه یا لوازم مورد نیاز" و "قیمت فروش محصولات تولید شده و خدمات ارائه شده" بالاترین میزان شاخص را به خود اختصاص داده اند.
- طبق پیش بینی ماه گذشته روند فعالیت های بخش تعاون با نزدیک شدن به ماه های پایانی سال و شدت گرفتن فعالیت ها، صعودی است. مولفه "انتظارات در ارتباط با فعالیت های شرکت در ماه آینده" با رقم ۵۷.۹۶ همچون ماه گذشته امیدواری فعالین اقتصاد تعاون را برای بهبود شرایط نشان می دهد؛ اما کمبود نقدینگی همچنان به عنوان یک عامل تعیین کننده فعالیت، گریبان گیر فعالین اقتصاد تعاون می باشد.

نمودار ۳: روند شامخ تعاون از آذر ۱۴۰۱ تا آذر ۱۴۰۲



جدول ۵: مولفه های شامخ اقتصاد تعاون در آبان و آذر ماه ۱۴۰۲

شاخص	آبان ۱۴۰۲	آذر ۱۴۰۲
شامخ کل اقتصاد تعاون	۴۴.۶۴	۴۶.۸۵
میزان فعالیت های کسب و کار	۴۲.۳۱	۴۵.۸۶
میزان سفارشات جدید مشتریان	۳۹.۴۲	۴۲.۳۶
سرعت انجام و تحویل سفارش و یا فرآیند کار	۴۱.۸۳	۴۶.۵۰
موجودی مواد اولیه یا لوازم خریداری شده	۵۰.۹۶	۵۳.۱۸
میزان استخدام و بکارگیری نیروی انسانی	۵۴.۳۳	۵۱.۹۱
قیمت خرید مواد اولیه یا لوازم مورد نیاز	۵۷.۲۱	۶۳.۰۶
موجودی محصول نهایی در انبار و یا کارهای معوق و ناتمام	۶۱.۵۴	۵۷.۳۲
میزان صادرات کالا یا خدمات	۴۹.۰۴	۴۹.۳۶
قیمت محصولات تولیدشده (خدمات ارائه شده)	۵۹.۱۳	۶۰.۱۹
مصرف حامل های انرژی	۴۷.۶۰	۵۰.۹۶
میزان فروش کالاها و خدمات	۴۳.۷۵	۴۶.۱۸
انتظارات در ارتباط با فعالیت های شرکت در ماه آینده	۵۳.۳۷	۵۷.۹۶

جدول ۶: عدد شامخ کل اقتصاد کشورهای منتخب در دو ماه گذشته

کشور	نوامبر	دسامبر
استرالیا	۴۶.۰۴	۴۷.۰۴
اتحادیه اروپا	۴۷.۱	۴۷
فرانسه	۴۴.۵	۴۳.۷
آلمان	۴۷.۱	۴۶.۷
ژاپن	۵۰	۵۰.۴
انگلستان	۵۰.۱	۵۱.۷

جدول ۷: شاخص شامخ بخش تعاون بر اساس بخش های مهم اقتصادی

نوع فعالیت	آبان ۱۴۰۲	آذر ۱۴۰۲	درصد تغییر
خدمات	۴۴.۶۳	۵۰.۲۸	۱۲.۶۶%
صنعت	۴۴.۸۹	۴۳.۲۸	-۳.۵۹%
کل	۴۴.۶۴	۴۶.۸۵	۴.۹۴%

* جهت کسب اطلاعات تکمیلی در خصوص این طرح کیو آر کد را اسکن نمایید.



*خلاصه نتایج شاخص کل اقتصاد- آذر ۱۴۰۲:

- شاخص مدیران خرید برای کل اقتصاد در آذر ماه مقدار ۴۹/۸۸ محاسبه شده است که برای سومین ماه پیاپی روند کاهشی داشته و کمترین مقدار یازده ماه اخیر از بهمن ماه (به غیر از فروردین) را به ثبت رسانده است.
- شاخص میزان فعالیت های کسب و کار (۴۸/۸۳) در مقایسه با ماه قبل (۴۳/۵۱) کاهش داشته و کمترین مقدار یازده ماه اخیر از بهمن ماه (به غیر از فروردین) را به ثبت رسانده است.
- شاخص میزان سفارشات جدید مشتریان (۴۷/۰۶) در آذر ماه برای دومین ماه متوالی کاهش داشته که اندکی ملایم تر از ماه قبل است.
- شاخص میزان صادرات کالا و خدمات در آذر ماه (۴۳/۹۱) در مقایسه با ماه قبل با نرخ بیشتری کاهش یافته تا نشان دهنده ششمین کاهش متوالی صادرات باشد. این شاخص کمترین مقدار ۲۹ ماه گذشته از مرداد (۱۴۰۰) به غیر از فروردین ماه هر سال را به ثبت رسانده است.
- شاخص میزان فروش کالاها یا خدمات (۴۹.۲۲) در مقایسه با ماه قبل کاهش داشته و کمترین مقدار سه ماهه اخیر را به ثبت رسانده میزان فروش کالاها یا خدمات برای دومین ماه پیاپی کاهش داشته (۴۸/۵۰) و کمترین مقدار پنج ماهه اخیر از مرداد ماه را به ثبت رسانده است.
- شاخص موجودی مواد اولیه در آذرماه (۴۸/۶۴) در مقایسه با ماه قبل (۵۲/۱۹) کاهش داشته است.
- موجودی محصول نهایی در انبار یا کارهای در حال تکمیل (۴۹/۵۴) کمترین میزان پنج ماهه اخیر از مرداد ماه را به ثبت رسانده است.

*خلاصه نتایج شاخص کل صنعت - آذر ۱۴۰۲:

- شاخص مدیران خرید صنعت در آذر ماه با ثبت عدد ۴۸/۶۱ کمترین مقدار چهار ماه اخیر از شهریور ماه گزارش شده است.
- شاخص مقدار تولید در آذرماه (۴۶/۶۶) کمترین میزان چهار ماهه از شهریور را به ثبت رسانده است.
- شاخص میزان سفارشات جدید مشتریان در آذر ماه با مقدار ۴۷/۲۳ به کمترین میزان چهار ماهه از شهریور رسیده است.
- شاخص میزان صادرات کالا (۴۶/۰۳) در مقایسه با آبان (۴۷/۷۷) با شدت بیشتری کاهش داشته و به کمترین میزان سه ماه اخیر رسیده است تا نشان دهنده ششمین ماه متوالی کاهش صادرات صنعت باشد.
- تولیدکنندگان برای ششمین ماه متوالی در تأمین مواد اولیه مورد نیاز خود با کمبود روبرو هستند و با شتاب گرفتن سرعت کاهش در آذرماه، شاخص موجودی مواد اولیه خریداری شده با مقدار ۴۵/۷۳ به کمترین میزان ده ماهه از اسفند ۱۴۰۱ رسیده است.
- میزان استخدام نیروی کار (۴۸/۴۲) در مقایسه با ماه گذشته کاهش داشته و بیشترین نرخ کاهش ۲۱ ماه گذشته از اسفند ۱۴۰۰ (به غیر از فروردین ۱۴۰۲) را به ثبت رسانده است.
- شاخص قیمت محصولات تولید شده در آذر ماه با مقدار ۴۶/۲۳ کاهش داشته و کمترین مقدار ۱۶ ماهه اخیر از شهریور ۱۴۰۱ را به ثبت رسانده است.
- شاخص میزان فروش مشتریان (۴۵/۲۷) را برای ششمین ماه متوالی کاهشی ثبت شده و به کمترین مقدار ۴ ماهه گذشته رسیده است.

روند شامخ کل اقتصاد و همچنین شامخ صنعت در ماه آذر ۱۴۰۲ بیانگر این نکته اساسی است که وضعیت فعالیت های اقتصادی در این ماه به طور محسوس تضعیف شده است. شواهد آماری (به ویژه شاخص های تولید و فروش صنایع بورسی) نیز نشان می دهد که از ماه آبان ۱۴۰۲ بخش تولید کشور با رکود مواجه شده است و تداوم این وضعیت می تواند رشد اقتصادی در نیمه دوم سال ۱۴۰۲ را به طور قابل توجه کاهش دهد. یافته های این گزارش حاکی از آن است که کسب و کارها همچنان با کمبود شدید نقدینگی و سرمایه در گردش مواجه هستند. این عامل در کنار عدم تخصیص ارز و مشکل تامین مواد اولیه، باعث شده تا برخی از شرکت ها با تعطیل شدن خطوط تولید نیز مواجه باشند. علاوه بر این، قوانین غیرکارشناسانه نیز ادامه کاهش فروش خارجی را به دنبال داشته است. همچنین در ماه های اخیر بسیاری از شرکت ها با کمبود شدید نیروی کار و عدم تمایل نیروی انسانی به کار روبرو هستند.

جدول ۸: شامخ کل اقتصاد - شاخص مدیران خرید (PMI) آبان ۱۴۰۲

شاخص	شهریور ۱۴۰۲	مهر ۱۴۰۲	آبان ۱۴۰۲
شامخ کل اقتصاد	۵۴.۳۴	۵۴.۱۵	۵۰.۹۶
میزان فعالیت های کسب و کار	۵۸.۵۶	۵۸.۶۰	۵۱.۴۳
میزان سفارشات جدید مشتریان	۵۵.۰۲	۵۳.۳۸	۴۶.۸۹
سرعت انجام و تحویل سفارش	۵۶.۴۰	۵۹.۱۰	۵۵.۵۶
موجودی مواد اولیه یا لوازم خریداری شده	۵۰.۹۷	۴۷.۱۰	۵۲.۱۹
میزان استخدام و بکارگیری نیروی انسانی	۴۸.۲۰	۴۹.۵۶	۵۲.۳۹
قیمت خرید مواد اولیه یا لوازم خریداری شده	۶۸.۸۶	۷۲.۲۵	۶۶.۹۱
موجودی محصول نهایی در انبار و یا کارهای معوق	۵۳.۱۸	۵۴.۰۹	۵۲.۹۰
میزان صادرات کالا یا خدمات	۴۸.۷۷	۴۹.۰۰	۴۹.۸۱
قیمت محصولات تولیدشده یا خدمات ارائه شده	۵۳.۵۰	۵۹.۹۶	۵۱.۱۱
مصرف حامل های انرژی	۴۱.۳۷	۵۸.۲۵	۶۱.۳۱
میزان فروش کالاها یا خدمات	۴۹.۹۳	۵۳.۴۷	۴۹.۲۲
انتظارات در ارتباط با فعالیت های اقتصادی در ماه آینده	۷۰.۵۰	۶۵.۷۸	۵۶.۰۱

* جهت کسب اطلاعات تکمیلی در خصوص این طرح کیو آر کد را اسکن نمایید.



۳. خلاصه گزارش آمار اقتصاد تعاون

مقدمه: مطابق با اصل ۴۳ و ۴۴ قانون اساسی کشور، اقتصاد تعاون به عنوان رکن دوم اقتصاد کشور در کنار دولت و بخش خصوصی نقش مهمی در ایجاد اشتغال، تسهیلگری و توسعه اقتصادی همراه با عدالت اجتماعی را عهده دار است. بنابراین در راستای توسعه این بخش از اقتصاد کشور و نظارت بر عملکرد آن در گام نخست نیازمند شناسایی وضعیت فعلی این بخش و جمع آوری و ارائه آمارهای دقیق و صحیح می باشد.

جدول های صفحات آتی که با هدف ایجاد بینشی آنی از وضعیت اقتصاد تعاون کشور گردآوری شده است، آخرین اطلاعات و آمار از سالنامه آماری وزارت تعاون، کار و رفاه اجتماعی جهت بهره برداری فعالین اقتصادی و پژوهشگران این حوزه می باشد.

* مفاهیم و واژگان بخش تعاون:

شرکت تعاونی: شرکتی است که با حداقل ۷ نفر عضو حقیقی یا حقوقی غیردولتی به منظور رفع نیازمندی های مشترک و بهبود وضع اقتصادی و اجتماعی اعضا از طریق خودیاری و کمک متقابل آنان بر اساس قانون بخش تعاون برای انجام یک یا چند فعالیت اقتصادی تشکیل و ثبت می شود.

شرکت تعاونی فعال: شرکت تعاونی است که به بهره برداری رسیده و دارای عملکرد مالی سالانه می باشد و به نحوی تولید داشته و یا ارائه خدمات نماید.

شرکت تعاونی در دست اجرا: شرکت تعاونی که دارای عملکرد مالی است ولی هنوز به بهره برداری نرسیده است.

شرکت تعاونی غیر فعال: شرکت تعاونی که بیش از یک سال عملکرد مالی نداشته باشد، غیرفعال محسوب می شود و شامل تعاونی های غیرفعال، راکد، ادغام شده و منحل شده می باشد.

عضو تعاونی: عضو در شرکتهای تعاونی، شخصی است حقیقی یا حقوقی غیردولتی که واجد شرایط مندرج در این قانون بوده و ملتزم به اهداف بخش تعاونی و اساسنامه قانونی آن تعاونی باشد.

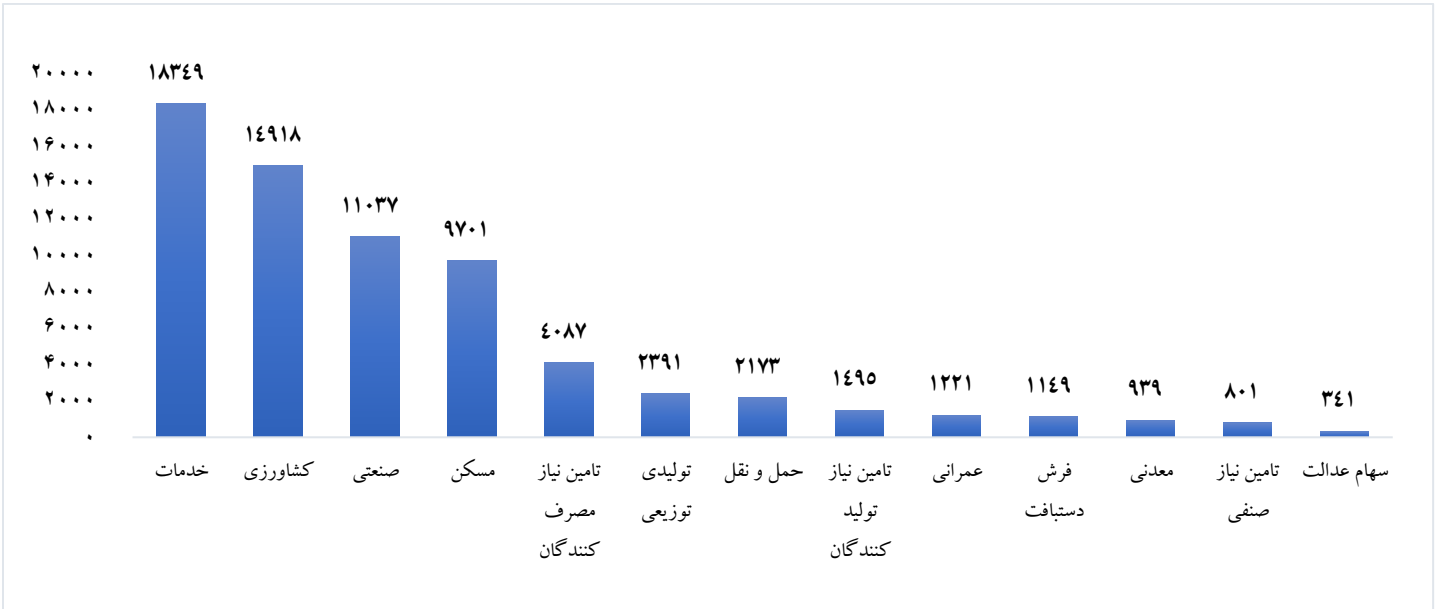
سرمایه تعاونی: سرمایه تعاونی اموال و دارایی هایی است که برای تأسیس تعاونی یا افزایش سرمایه قبلی در اختیار آن قرار می گیرد. در شرکتهای تعاونی تمام یا حداقل ۵۱٪ سرمایه به وسیله اعضا در اختیار شرکت تعاونی قرار می گیرد.

اتحادیه تعاونی: اتحادیه تعاونی مجموعه ای است با عضویت حداقل ۷ شرکت تعاونی، که موضوع فعالیت آنها یکسان باشد و بر اساس قانون بخش تعاون تشکیل و ثبت شود.

* گزیده اطلاعات در اقتصاد تعاون:

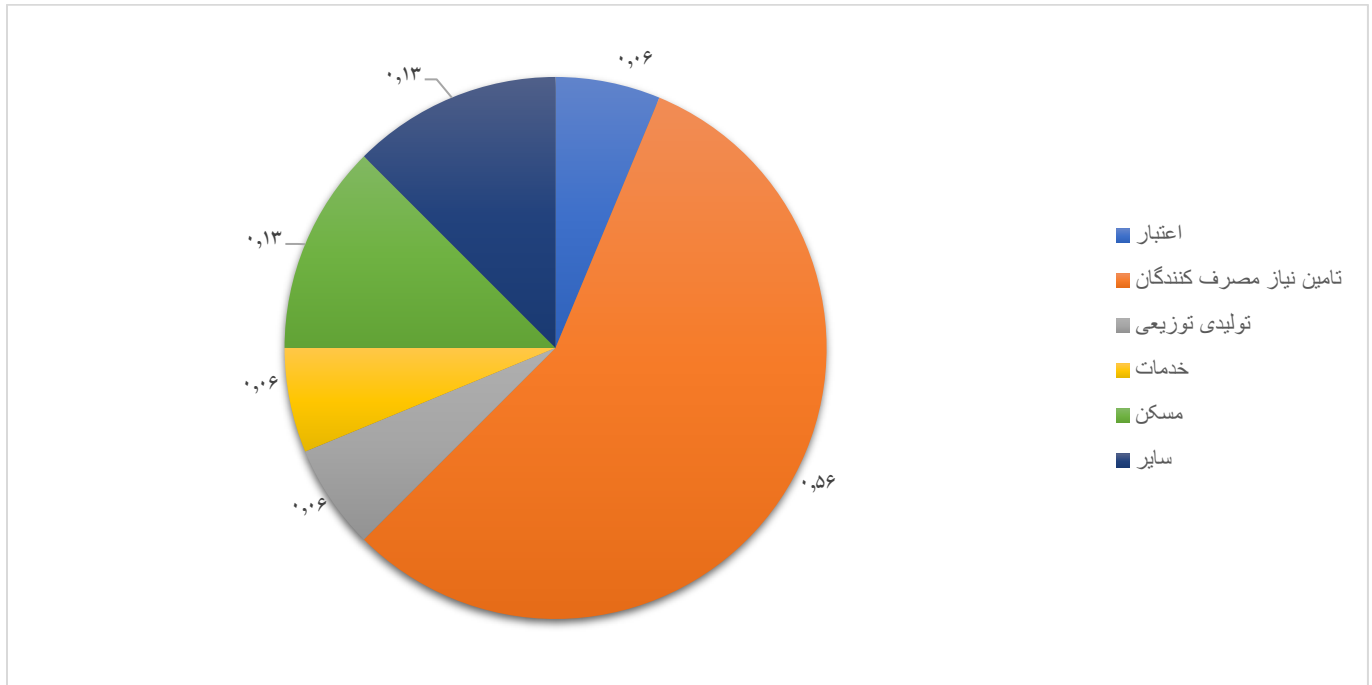
تعداد کل تعاونیهای فعال در حال بهره برداری و در دست اجرا در کشور تا پایان سال ۱۴۰۰، ۹۹،۰۹۵ واحد بوده است. از این تعداد ۶۹،۲۹۱ تعاونی در حال بهره برداری و ۲۹،۸۰۴ تعاونی در دست اجرا می باشند. همچنین تا پایان سال ۱۳۹۹، تعداد اتحادیه های فعال در حال بهره برداری ۶۰۷ واحد بوده است که نسبت به سال گذشته تغییری نداشته است. بر اساس نتایج منتشر شده، ۲۶.۵ درصد از تعاونی های فعال در حال بهره برداری در گرایش های "خدمات"، ۲۱.۵ درصد "کشاورزی"، نزدیک به ۱۶ درصد در گرایش "صنعت" و ۱۴ درصد تعاونی ها در گرایش "مسکن" قرار می گیرند. سایر گرایش ها سهم ۲۲.۱ درصدی را به خود اختصاص داده اند.

نمودار ۴: تعداد تعاونی های فعال در حال بهره برداری به تفکیک گرایش تا پایان سال ۱۴۰۰



به جز تعداد کل اعضای تعاونی های فعال در حال بهره برداری (۸۴ درصد اعضا در گرایش "سهام عدالت" هستند)، ۵۶ درصد در گرایش "تامین نیاز مصرف کنندگان"، ۱۳ درصد در گرایش "مسکن" و مابقی در سایر گرایش ها می باشند. متوسط تعداد اعضا برای تعاونی های فعال در حال بهره برداری در کل کشور ۸۲۵ نفر است. این شاخص برای تعاونی های با گرایش "تامین نیاز مصرف کنندگان" ۱۲۲۱ نفر و با گرایش "اعتبار" ۶۴۶ نفر می باشد.

نمودار ۵: توزیع تعداد اعضای تعاونی های فعال در حال بهره برداری به تفکیک گرایش



جدول ۹: مشخصات شرکت های تعاونی فعال در حال بهره برداری بر حسب گرایش تا پایان ۱۴۰۰

شرح	تعداد	درصد	اعضا (شرکت تعاونیهای عضو)			درصد شاغلین	سرمایه (میلیون ریال)
			مرد و زن	مرد	زن		
۱۳۹۹	۶۹۲۷۹	-	۵۷۱۲۸۵۵۲	۳۸۴۸۶۲۵۱	۱۸۶۴۲۳۰۱	۱۳۷۳۵۷۰	۱۴۴۹۶۶۶۵۳
۱۴۰۰	۶۹۲۹۱	-	۵۷۱۲۸۶۲۲	۳۸۴۸۶۲۹۶	۱۸۶۴۲۳۲۶	۱۳۷۳۷۳۱	۱۴۴۹۶۶۹۳۰
اعتبار	۶۸۹	۰.۹۹	۴۴۵۰۵۹	۳۶۴۶۹۱	۸۰۳۶۸	۵۸۷۲۹	۱۰۶۸۲۳۱۶
تامین نیاز صنفی	۸۰۱	۱.۱۶	۱۵۹۶۶۵	۱۵۲۳۰۵	۷۳۶۰	۱۲۳۴۷	۸۲۶۷۹۵۴
تامین نیاز مصرف کنندگان	۴۰۸۷	۵.۹۰	۴۹۹۰۸۴۱	۴۲۷۶۷۱۱	۷۱۴۱۳۰	۲۱۶۹۷۳	۱۷۵۷۸۶۹۵
تامین نیاز تولید کنندگان	۱۴۹۵	۲.۱۶	۲۴۴۲۹۸	۲۱۶۶۳۱	۲۷۶۶۷	۳۶۸۴۶	۲۱۳۶۵۱۲۰
تولیدی توزیعی	۲۳۹۱	۳.۴۵	۴۶۱۹۴۶	۴۰۳۰۴۷	۵۸۸۹۹	۸۸۰۳۷	۲۱۴۱۲۳۹۶
حمل و نقل	۲۱۷۳	۳.۱۴	۱۷۷۲۱۰	۱۷۲۵۴۴	۴۶۶۶	۵۴۹۱۷	۹۶۸۲۸۱
خدمات	۱۸۳۴۹	۲۶.۴۸	۵۱۳۱۲۰	۴۳۷۴۸۱	۷۵۶۳۹	۲۳۳۵۶۸	۲۰۳۵۹۰۳۸
سهام عدالت	۳۴۱	۰.۴۹	۴۸۱۶۷۸۲۲	۳۰۷۸۲۲۹۰	۱۷۳۸۵۵۳۲	۲۱۸۳	۹۷۸۸۰۸۳
صنعتی	۱۱۰۳۷	۱۵.۹۳	۱۳۶۳۲۱	۹۲۵۴۹	۴۳۷۷۲	۱۱۷۶۹۴	۱۹۱۰۱۷۰۰
عمرانی	۱۲۲۱	۱.۷۶	۲۴۵۱۷	۲۱۲۰۷	۳۳۱۰	۱۷۳۸۳	۵۷۶۹۵۲
فرش دستباف	۱۱۴۹	۱.۶۶	۵۸۶۶۰	۴۰۹۹۸	۱۷۶۶۲	۲۷۰۶۰	۱۱۲۸۵۸
کشاورزی	۱۴۹۱۸	۲۱.۵۳	۲۲۶۷۷۹	۱۸۰۷۱۸	۴۶۰۶۱	۱۳۶۹۱۶	۱۰۵۹۴۴۵۸
مسکن	۹۷۰۱	۱۴.۰۰	۱۴۷۰۷۶۴	۱۳۱۳۸۵۵	۱۵۶۹۰۹	۳۶۰۴۷۸	۳۱۸۹۶۲۷
معذنی	۹۳۹	۱.۳۶	۵۱۶۲۰	۳۱۲۶۹	۲۰۳۵۱	۱۰۶۰۰	۹۷۲۴۵۲

* آمار تا پایان سال ۱۳۹۹ جمعیتی بوده و اطلاعات سال ۱۴۰۰ به آن اضافه شده است.

ماخذ: اداره کل توسعه تعاون

جدول ۱۰: مشخصات شرکت های تعاونی در دست اجرا بر حسب گرایش تا پایان ۱۴۰۰

شرح	تعداد	شاغل	سرمایه (میلیون ریال)
۱۳۹۹	۲۷۲۱۴	۴۱۷۵۳۳	۱۷۵۶۷۲۶۴
۱۴۰۰	۲۹۸۰۴	۴۷۳۰۰۰	۲۳۰۰۳۱۱۱
اعتبار	۱۰	۶۳	۸۰۹۳
تامین نیاز صنفی	۵۰۷	۱۳۸۳۴	۳۱۱۶۵۴۷
تامین نیاز مصرف کنندگان	۳۲	۹۹۷	۶۰۲۳۱
تامین نیاز تولید کنندگان	۱۲۴	۴۶۱۵	۲۵۵۱۷
تولیدی توزیعی	۲۹۵۰	۸۴۲۷۲	۱۶۷۳۵۳۳
حمل و نقل	۵۲	۱۰۲۶	۵۳۹۱۵
خدمات	۸۹۹۰	۱۲۰۹۸۱	۲۵۴۴۵۵۹
سهام عدالت	۰	۰	۰
صنعتی	۶۱۵۳	۷۰۰۲۵	۱۱۸۹۲۸۹۱
عمرانی	۵۵۳	۲۹۶۳۸	۱۷۷۱۱۳
فرش دستباف	۷۷۸	۱۷۱۹۰	۴۰۳۱۹
کشاورزی	۸۹۰۰	۱۰۸۸۳۷	۲۹۹۴۷۸۹
مسکن	۴۳۸	۱۷۳۸۱	۳۳۱۱۴۵
معدنی	۳۱۷	۴۱۵۱	۸۴۴۶۱

* آمار تا پایان سال ۱۳۹۹ تجمعی بوده و اطلاعات سال ۱۴۰۰ به آن اضافه شده است.

ماخذ: اداره کل توسعه تعاون

جدول ۱۱: تعداد شرکت های تعاونی بر حسب وضع فعالیت و استان تا پایان ۱۴۰۰

سال و استان	جمع	فعال در حال بهره برداری	در دست اجرا
۱۳۹۹	۹۶۴۹۳	۶۹۲۷۹	۲۷۲۱۴
۱۴۰۰	۹۹۰۹۵	۶۹۲۹۱	۲۹۸۰۴
آذربایجان شرقی	۴۳۹۴	۳۸۳۵	۵۵۸
آذربایجان غربی	۱۹۳۹	۱۳۸۴	۵۳۹
اردبیل	۱۹۵۴	۱۲۲۲	۷۲۸
اصفهان	۳۴۷۵	۲۸۳۱	۶۵۶
البرز	۹۱۸	۵۰۶	۴۱۲
ایلام	۲۰۵۴	۱۴۴۹	۶۰۵
بوشهر	۳۳۴۴	۲۳۱۹	۱۰۲۳
تهران	۱۱۰۸۶	۸۲۰۹	۲۸۴۰
چهارمحال و بختیاری	۳۱۱۳	۱۴۹۶	۲۶۶
خراسان جنوبی	۲۷۵۷	۷۸۵	۲۰۱۲
خراسان رضوی	۵۸۰۲	۵۳۱۴	۶۶۳
خراسان شمالی	۲۵۶۲	۱۱۲۸	۱۴۸۵
خوزستان	۳۷۷۳	۳۳۴۳	۶۴۹
زنجان	۹۶۴	۸۲۵	۱۳۹
سمنان	۱۷۲۵	۹۳۷	۷۸۸
سیستان و بلوچستان	۳۰۴۱	۱۶۳۳	۱۴۰۸
فارس	۴۵۷۷	۴۳۵۴	۲۲۳
قزوین	۷۹۷	۶۱۵	۱۸۲
قم	۱۸۲۱	۹۲۱	۹۰۰
کردستان	۴۸۴۵	۱۵۸۴	۳۲۶۱
کرمان	۴۱۴۲	۳۴۷۳	۶۶۹
کرمانشاه	۳۱۳۲	۲۴۰۵	۷۲۷
کهگیلویه و بویراحمد	۱۷۰۸	۱۴۳۶	۲۷۲
گلستان	۳۹۶۰	۲۴۳۹	۱۵۲۱
گیلان	۲۲۲۶	۱۹۳۴	۲۹۳
لرستان	۳۶۸۱	۲۰۰۱	۱۶۸۰
مازندران	۵۰۴۵	۴۳۱۹	۷۲۶
مرکزی	۲۴۳۲	۱۶۴۶	۷۸۶
هرمزگان	۲۷۴۰	۲۲۴۴	۴۹۶
همدان	۱۳۷۵	۹۱۷	۴۵۸
یزد	۳۱۲۱	۱۷۴۴	۱۳۷۷
فرااستانی	۴۹	۴۳	۶

* آمار تا پایان سال ۱۳۹۹ تجمعی بوده و اطلاعات سال ۱۴۰۰ به آن اضافه شده است.

ماخذ: اداره کل توسعه تعاون

جدول ۱۲: مشخصات عمومی اتحادیه های تعاونی فعال در حال بهره برداری بر حسب گرایش تا پایان سال ۱۴۰۰

سال و استان	تعداد	شاغل	سرمایه (میلیون ریال)
۱۳۹۹	۶۰۷	۷۴۰۰	۱۷۸۳۸۳۶
۱۴۰۰	۶۰۷	۷۴۰۰	۱۷۸۳۸۳۶
اتحادیه تعاونی های نظارت و هماهنگی	۸	۳۵	۴۳۰۷
اعتبار	۴	۱۳	۸۶۶۶
تامین نیاز صنفی	۱۲	۸۴	۳۲۸۸
تامین نیاز مصرف کنندگان	۷۱	۱۰۲۵	۱۱۱۲۳۴۵
تامین نیاز تولید کنندگان	۴۳	۲۸۴	۱۹۳۴۱۴
تولیدی توزیعی	۱۵	۱۵۳	۷۰۹۸
حمل و نقل	۳۴	۱۸۴	۳۱۰۷۰۴
خدمات	۷۳	۱۳۰۶	۴۷۸۶
سهام عدالت	۲۰	۸۶	۲۸۳۵
صنعتی	۴۰	۵۵۷	۱۷۲۵۷
عمرانی	۴	۱۶	۲۵۱۳۱
فروش دستباف	۲۳	۱۴۳	۸۰۹
کشاورزی	۱۲۵	۲۱۶۴	۳۰۷۷۷
مسکن	۱۳۱	۱۳۴۲	۶۲۰۵۹
معدنی	۴	۸	۳۶۰

* آمار تا پایان سال ۱۳۹۹ تجمعی بوده و اطلاعات سال ۱۴۰۰ به آن اضافه شده است.

ماخذ: اداره کل توسعه تعاون

*گزیده اطلاعات در اقتصاد کشور:

با توجه به این نکته که اقتصاد تعاون به عنوان رکن دوم اقتصاد کشور در کنار دولت و بخش خصوصی مشغول فعالیت است، با هدف بهره‌وری حداکثری از اطلاعات موجود در این حوزه، ضروری است وضعیت این رکن در کنار سایر ارکان اقتصادی کشور مورد بررسی واقع شود. با توجه به نقش و اهمیت آمارهای پولی و مالی برای سیاست‌گذاران و تحلیل‌گران اقتصادی کشور، گردآوری و ارائه آن‌ها ضروری به نظر می‌رسد. همچنین از ابزارهای اصلی سیاست‌گذاری پولی و بانکی کشور برای برنامه‌ریزی در زمینه اقتصادی، آمارهای اقتصادی می‌باشد که زیربنای برنامه‌ریزی‌های اقتصادی کشور بوده و از مهم‌ترین ابزارهای ارزیابی عملکرد گذشته، حال و آینده‌نگری می‌باشد.

گزارش ارائه شده در صفحات آتی که با هدف ایجاد بینشی آنی از وضعیت "نیروی کار کشور" در پاییز ۱۴۰۲ گردآوری شده است، آخرین اطلاعات و آمار از **سایت مرکز آمار ایران** جهت بهره‌برداری فعالین اقتصادی و پژوهشگران این حوزه می‌باشد.

*چکیده نتایج طرح آمارگیری نیروی کار - پاییز ۱۴۰۲:

اشتغال و بیکاری، از جمله موضوع‌های اساسی اقتصاد هر کشوری است، به گونه‌ای که افزایش اشتغال و کاهش بیکاری، به عنوان یکی از شاخص‌های توسعه یافتگی جوامع تلقی می‌شود. نرخ بیکاری یکی از شاخص‌هایی است که برای ارزیابی شرایط اقتصادی کشور مورد استفاده قرار می‌گیرد. از سال ۱۳۷۶ اطلاعات بازار کشور از طریق طرح "آمارگیری از ویژگی‌های اشتغال و بیکاری خانوار" حاصل می‌شد که به منظور بهبود کیفیت و انطباق بیشتر با مفاهیم بین‌المللی به ویژه سازمان بین‌المللی کار، مورد بازنگری قرار گرفت تا به صورت طرح فعلی و با عنوان "طرح آمارگیری نیروی کار" به اجرا درآید. "طرح آمارگیری نیروی کار" اولین بار در سال ۱۳۸۴ آغاز شد و از آن زمان تاکنون در ماه‌های میانی هر فصل اجرا شده است.

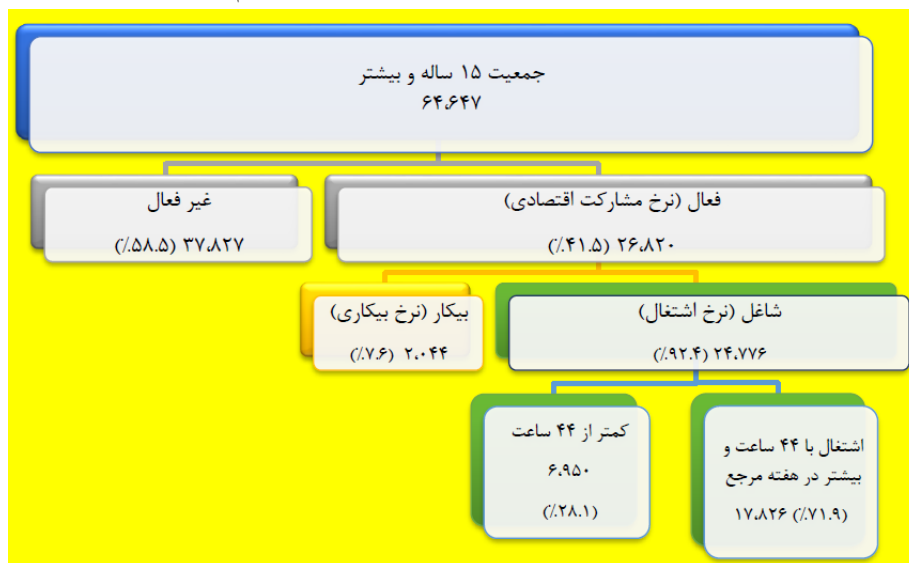
"طرح آمارگیری نیروی کار" با هدف شناخت ساختار و وضعیت جاری نیروی کار و تغییرات آن اجرا می‌شود. این هدف از طریق «برآورد شاخص‌های فصلی و سالانه‌ی نیروی کار در سطح کل کشور و استانها»، «برآورد تعداد سالانه در سطح کل کشور و استانها»، «برآورد تغییرات فصلی و سالانه‌ی شاخص‌های نیروی کار در سطح کل کشور و استانها» و «برآورد تغییرات سالانه شاخص‌های نیروی کار در سطح استانها» تأمین می‌شود.

جامعه تحت پوشش طرح آمارگیری نیروی کار مجموعه افرادی است که طبق تعریف، عضو خانوارهای معمولی ساکن یا گروهی در نقاط شهری یا روستایی کشور هستند. لذا، این طرح اعضای خانوارهای معمولی غیر ساکن و اعضای خانوارهای موسسه‌ای را پوشش نمی‌دهد. روش آمارگیری در این طرح به صورت خوشه‌ای دو مرحله‌ای طبقه‌بندی شده است. در این طرح، علاوه بر برآورد سطوح، برآورد تغییرات نیز مورد نظر است، از این رو از روش نمونه‌گیری چرخشی استفاده می‌شود. نمونه‌گیری چرخشی با ثابت نگهداشتن بخشی از واحدهای نمونه بین دو فصل آمارگیری و تغییر بقیه واحدها، به بهترین نحو، امکان برآورد سطوح و تغییرات را فراهم می‌کند. با توجه به اهداف طرح، الگوی چرخش ۲ انتخابی برای این طرح، یک «الگوی ۲-۲-۲» است، یعنی طی دوره‌ی نمونه‌ی پایه از هر خانوار نمونه، حداکثر چهار بار آمارگیری به عمل می‌آید، به این ترتیب که خانوار، دو فصل متوالی

در نمونه است، سپس به طور موقت برای دو فصل متوالی از نمونه خارج می شود، بعد مجدداً برای دو فصل متوالی به نمونه باز می گردد و پس از آن تا انتهای سالهای مربوط به دوره نمونه پایه از نمونه خارج می شود. لازم به ذکر است که انجام بهینه نمونه گیری چرخشی، مستلزم به کارگیری نمونه ی پایه است. منظور از نمونه ی پایه، نمونه ای است که میتوان از آن برای تأمین نیازهای چند آمارگیری یا چند دوره از یک آمارگیری، زیرنمونه هایی انتخاب کرد. چارچوب نمونه گیری مرحله ی اول، از فصل بهار سال ۱۳۹۷، چهارمین نمونه پایه آمارگیری های خانواری است. نمونه پایه، واحدهای نمونه گیری مرحله ی اول (خوشه ها) را شامل می شود. هر خوشه، شامل یک بلوک/آبادی، بخش ی از یک بلوک/آبادی بزرگ یا در مواردی مجموعه ای از چند بلوک/آبادی کوچک است که بر اساس اطلاعات سرشماری عمومی نفوس و مسکن سال ۱۳۹۵ ساخته شده است. همچنین با توجه به تغییر و تحولات جمعیتی و واحدهای مسکونی در نقاط شهری، به منظور تهیه چارچوب مناسب و به هنگام، بخشی از خانوارها در محدوده خوشه های نمونه پایه در زمستان ۱۴۰۱ فهرست برداری شدند. ولی با توجه به تغییر و تحولات محدود جمعیتی و واحدهای مسکونی در نقاط روستایی از انجام فهرست برداری در این نقاط صرف نظر شد. لازم به ذکر است از بهار ۱۳۹۷ در انتشار نتایج این آمارگیری، فاصله اطمینان ۹۵٪ برای شاخص نرخ بیکاری ارائه گردیده است. از نظر روش شناسی آماری، این فاصله اطمینان به این معناست که اگر از جامعه آمارگیری چندین نمونه با روش نمونه گیری یکسان استخراج شود و بر اساس هر کدام از این نمونه ها یک فاصله اطمینان برای مقدار واقعی نرخ بیکاری جامعه محاسبه شود، انتظار داریم ۹۵٪ از این فواصل اطمینان، مقدار واقعی نرخ بیکاری را شامل شود.

براساس نتایج این آمارگیری در پاییز ۱۴۰۲، عمده ترین شاخص های بازار کار و تغییرات آن در پاییز ۱۴۰۲ نسبت به پاییز ۱۴۰۱ در جدول ۱۳ ارائه شده است. در جدول ۲ نیز شاخص های عمده ی بازار کار به تفکیک استان ارائه شده است. نمودار ۶ شاخص های عمده بازار کار در پاییز ۱۴۰۲ را در یک نگاه نشان می دهد.

نمودار ۶: شاخص های عمده بازار کار در پاییز ۱۴۰۲ (ارقام به هزار نفر)



بررسی نرخ مشارکت اقتصادی (نرخ فعالیت) جمعیت ۱۵ ساله و بیشتر نشان می‌دهد که ۴۱.۵ درصد جمعیت در سن کار (۱۵ ساله و بیشتر) از نظر اقتصادی فعال بوده اند؛ یعنی در گروه شاغلان یا بیکاران قرار گرفته اند. همچنین نتایج نشان می‌دهد که نرخ مشارکت اقتصادی در بین زنان نسبت به مردان و در نقاط شهری نسبت به نقاط روستایی کمتر بوده است. بررسی روند تغییرات نرخ مشارکت اقتصادی کل کشور نشان می‌دهد که این شاخص، نسبت به فصل مشابه در سال قبل (پاییز ۱۴۰۱)، ۰.۵ درصد افزایش داشته است. بررسی نسبت اشتغال جمعیت ۱۵ ساله و بیشتر بیانگر آن است که ۳۸.۳ درصد از جمعیت در سن کار (۱۵ ساله و بیشتر) شاغل بوده اند. این شاخص در بین مردان بیشتر از زنان و در نقاط روستایی بیشتر از نقاط شهری بوده است.

جدول ۱۳: شاخصهای عمده بازار کار و تغییرات آن به تفکیک جنس، نقاط شهری و روستایی در پاییز ۱۴۰۲ نسبت به پاییز ۱۴۰۱ (تعداد نفر-نرخ، سهم و نسبت: درصد)

شاخص های نیروی کار		کل کشور			مرد		زن	
		تغییرات	پاییز ۱۴۰۱	پاییز ۱۴۰۲	تغییرات	پاییز ۱۴۰۱	پاییز ۱۴۰۲	تغییرات
جمعیت ۱۵ ساله و بیش تر	تعداد	۷۶۰۸۶۱	۶۳۸۸۶۰۹۹	۳۲۲۷۹۶۰۲	۳۱۹۱۱۹۵۱	۳۲۳۶۷۳۵۸	۳۶۷۶۵۱	۳۱۹۷۴۱۴۸
	نرخ	۰.۵	۴۱.۰	۶۸.۶	۶۸.۵	۱۴.۴	۰.۱	۱۳.۶
مشارکت اقتصادی جمعیت ۱۵ ساله و بیش تر	تعداد	۶۱۲۳۴۵	۲۶۲۰۷۲۴۰	۲۲۱۴۷۰۳۴	۲۱۸۵۷۶۴۵	۴۶۷۲۵۵۱	۲۸۹۳۸۹	۴۳۴۹۵۹۵
	نرخ	۰.۶	۳۷.۷	۶۴.۳	۶۳.۷	۱۲.۴	۰.۶	۱۱.۷
جمعیت غیرفعال ۱۵ ساله و بیشتر	تعداد	۱۴۸۵۱۶	۳۷۶۷۸۸۵۹	۱۰۱۳۲۵۶۸	۱۰۰۵۴۳۰۶	۷۸۲۶۲	۷۸۲۶۲	۲۷۶۲۴۵۵۳
	نسبت	۰.۶	۳۷.۷	۶۴.۳	۶۳.۷	۱۲.۴	۰.۶	۱۱.۷
اشتغال جمعیت ۱۵ ساله و بیشتر	تعداد	۷۰۵۵۰۱	۲۴۰۷۰۴۱۲	۲۰۷۶۶۹۸۶	۲۰۳۳۷۱۶۶	۴۰۰۸۹۲۷	۴۲۹۸۲۰	۳۷۳۳۲۴۶
	نرخ	۰.۶	۳۷.۷	۶۴.۳	۶۳.۷	۱۲.۴	۰.۶	۱۱.۷
بیکاری جمعیت ۱۵ ساله و بیش تر	تعداد	-۹۳۱۵۶	۲۱۳۶۸۲۸	۱۳۸۰۰۴۸	۱۵۲۰۴۷۹	۶۶۳۶۲۴	-۱۴۰۴۳۱	۶۱۶۳۵۰
	نرخ	۰.۶	۳۷.۷	۶۴.۳	۶۳.۷	۱۲.۴	۰.۶	۱۱.۷
بیکاری جوانان ۱۵ ساله -۲۴	تعداد	۴۹۷۲۰	۴۷۳۳۱۷	۳۷۴۱۵۵	۳۴۶۵۸۸	۲۷۵۶۷	۲۷۵۶۷	۱۲۶۷۲۹
	نرخ	۱.۴	۱۹.۲	۱۸.۵	۱۶.۹	۲۸.۹	۱.۶	۲۹.۸

-۱.۷	۲۵.۸	۲۴.۱	-۰.۴	۱۲.۲	۱۱.۸	-۰.۴	۱۴.۸	۱۴.۴	نرخ	بیکاری گروه سنی ۱۸-۳۵ ساله
۸۶۶۳	۴۹۴۳۷۶	۵۰۳۰۳۹	-۳۲۶۸۹	۹۶۳۶۷۹	۹۳۰۹۹۰	-۲۴۰۲۵	۱۴۵۸۰۵۵	۱۴۳۴۰۳۰	تعداد	
-۲.۰	۲۱.۴	۱۹.۴	-۰.۹	۸.۶	۷.۷	-۱.۱	۱۲.۵	۱۱.۴	نرخ	بیکاری جمعیت ۱۵ ساله و بیش تر فارغ التحصیل آموزش عالی
-۲۵۸۶	۴۶۹۵۸۱	۴۶۶۹۹۵	-۲۷۵۶۳	۴۳۶۲۴۷	۴۰۸۶۸۴	-۳۰۱۴۹	۹۰۵۸۲۸	۸۷۵۶۷۹	تعداد	
-۰.۹	۱۲.۳	۱۱.۴	-۰.۶	۱۴.۷	۱۴.۱	-۰.۷	۱۴.۳	۱۳.۶	سهم	اشتغال در بخش کشاورزی
-۳۲۴۹	۴۵۸۶۱۷	۴۵۵۳۶۸	-۶۴۷۸۸	۲۹۸۷۶۲۴	۲۹۲۲۸۳۶	-۶۸۰۳۶	۳۴۴۶۲۴۰	۳۳۷۸۲۰۴	تعداد	
-۴.۵	۳۰.۲	۲۵.۷	۰.۴	۳۵.۴	۳۵.۸	-۰.۴	۳۴.۶	۳۴.۲	سهم	اشتغال در بخش صنعت
-۹۵۱۵۶	۱۱۲۵۸۵۳	۱۰۳۰۶۹۷	۲۳۳۴۴۳	۷۲۰۳۲۹۶	۷۴۳۶۷۳۹	۱۳۸۲۸۶	۸۳۲۹۱۵۰	۸۴۶۷۴۳۶	تعداد	
۵.۴	۵۷.۵	۶۲.۹	۰.۲	۴۹.۹	۵۰.۱	۱.۰	۵۱.۱	۵۲.۱	سهم	اشتغال در بخش خدمات
۳۷۲۱۸۸	۲۱۴۷۷۳۱	۲۵۱۹۹۱۹	۲۵۷۳۶۱	۱۰۱۴۲۷۴۷	۱۰۴۰۰۱۰۸	۶۲۹۵۴۹	۱۲۲۹۰۴۷۸	۱۲۹۲۰۰۲۷	تعداد	
۰.۵	۴.۷	۵.۲	-۱.۶	۱۰.۳	۸.۷	-۱.۴	۹.۵	۸.۱	سهم	اشتغال ناقص
۳۱۴۲۵	۱۷۶۷۱۲	۲۰۸۱۳۷	-۲۹۸۲۶۴	۲۰۹۸۱۲۵	۱۷۹۹۸۶۱	-۲۶۶۸۳۹	۲۲۷۴۸۳۷	۲۰۰۷۹۹۸	تعداد	
-۵.۸	۷۶.۲	۷۰.۴	۰.۹	۲۸.۷	۲۹.۶	۰.۴	۴۲.۴	۴۲.۸	سهم	سهم جمعیت بیکار ۱۵ ساله و بیش تر فارغ التحصیل آموزش عالی از بیکاران
۲.۲	۴۶.۳	۴۸.۵	۰.۷	۲۲.۸	۲۳.۵	۱.۱	۲۶.۴	۲۷.۵	سهم	سهم جمعیت شاغل ۱۵ ساله و بیش تر فارغ التحصیل آموزش عالی از کل شاغلان

* اختلاف در جمع کل شاغلان با جمع شاغلان سه بخش ناشی از وجود اظهار نشده بخشهای عمده فعالیت اقتصادی است.

* علت اختلاف در سر جمع، ناشی از گرد کردن ارقام است.

۱. جمعیت هدف طرح آمارگیری نیروی کار، افراد در سن کار خانوارهای معمولی ساکن و گروهی مناطق شهری و روستایی کشور می باشند

جدول ۱۴: شاخص های عمده بازار کار و تغییرات آن به تفکیک جنس، نقاط شهری و روستایی در پاییز ۱۴۰۲ نسبت به پاییز ۱۴۰۱ (تعداد نفر- نرخ، سهم و نسبت: درصد)، ادامه

نقاط روستایی			نقاط شهری			شاخص های نیروی کار	
تغییرات	پاییز ۱۴۰۱	پاییز ۱۴۰۲	تغییرات	پاییز ۱۴۰۱	پاییز ۱۴۰۲		
-۳۸۳۹۹	۱۴۴۸۰۸۶۹	۱۴۴۴۲۴۷۰	۷۹۹۲۶۰	۴۹۴۰۵۲۳۰	۵۰۲۰۴۴۹۰	تعداد	جمعیت ۱۵ ساله و بیشتر
-۰.۱	۴۲.۹	۴۲.۸	۰.۶	۴۰.۵	۴۱.۱	نرخ	شارکت اقتصادی
-۴۰۹۱۶	۶۲۱۸۸۷۴	۶۱۷۷۹۵۸	۶۵۳۲۶۱	۱۹۹۸۸۳۶۶	۲۰۶۴۱۶۲۷	تعداد	جمعیت ۱۵ ساله و بیشتر
۲۵۱۷	۸۲۶۱۹۹۵	۸۲۶۴۵۱۲	۱۴۵۹۹۹	۲۹۴۱۶۸۶۴	۲۹۵۶۲۸۶۳	تعداد	جمعیت غیرفعال ۱۵ ساله و بیشتر
-۰.۲	۴۰.۵	۴۰.۳	۰.۸	۳۶.۹	۳۷.۷	نسبت	اشتغال جمعیت ۱۵ ساله و بیشتر
-۳۲۵۵۰	۵۸۵۸۷۷۴	۵۸۲۶۲۲۴	۷۳۸۰۵۱	۱۸۲۱۱۶۳۸	۱۸۹۴۹۶۸۹	تعداد	بیکاری جمعیت ۱۵ ساله و بیشتر
-۰.۱	۵.۸	۵.۷	-۰.۷	۸.۹	۸.۲	نرخ	بیکاری جمعیت ۱۵ ساله و بیشتر
-۸۳۶۶	۳۶۰۱۰۰	۳۵۱۷۳۴	-۸۴۷۹۰	۱۷۷۶۷۲۸	۱۶۹۱۹۳۸	تعداد	بیکاری جوانان ۱۵-۲۴ ساله
۱.۴	۱۶.۰	۱۷.۴	۱.۵	۲۰.۳	۲۱.۸	نرخ	بیکاری جوانان ۱۵-۲۴ ساله
۱۰۹۰۱	۱۰۷۴۳۶	۱۱۸۳۳۷	۳۸۸۱۹	۳۶۵۸۸۲	۴۰۴۷۰۱	تعداد	بیکاری گروه سنی ۱۸-۳۵ ساله
۰.۴	۱۱.۵	۱۱.۹	-۰.۷	۱۵.۸	۱۵.۱	نرخ	بیکاری گروه سنی ۱۸-۳۵ ساله
۱۳۷	۲۵۵۲۱۷	۲۵۵۳۵۴	-۲۴۱۶۳	۱۲۰۲۸۳۸	۱۱۷۸۶۷۵	تعداد	بیکاری جمعیت ۱۵ ساله و بیشتر فارغ التحصیل آموزش عالی
-۰.۵	۱۶.۱	۱۵.۶	-۱.۱	۱۲.۱	۱۱.۰	نرخ	بیکاری جمعیت ۱۵ ساله و بیشتر فارغ التحصیل آموزش عالی
۷۷۱	۹۶۰۸۲	۹۶۸۵۳	-۳۰۹۲۰	۸۰۹۷۴۶	۷۷۸۸۲۶	تعداد	اشتغال در بخش کشاورزی
-۰.۲	۴۰.۵	۴۰.۳	-۰.۵	۵.۹	۵.۴	سهم	اشتغال در بخش کشاورزی
-۲۸۵۴۵	۲۳۷۴۵۰۱	۲۳۴۵۹۵۶	-۳۹۴۹۲	۱۰۷۱۷۴۰	۱۰۳۲۲۴۸	تعداد	اشتغال در بخش صنعت
-۰.۹	۳۲.۵	۳۱.۶	-۰.۳	۳۵.۳	۳۵.۰	سهم	اشتغال در بخش صنعت
-۶۲۸۶۷	۱۹۰۲۹۵۶	۱۸۴۰۰۸۹	۲۰۱۱۵۴	۶۴۲۶۱۹۴	۶۶۲۷۳۴۸	تعداد	اشتغال در بخش خدمات
۱.۲	۲۷.۰	۲۸.۲	۰.۷	۵۸.۸	۵۹.۵	سهم	اشتغال در بخش خدمات
۵۸۸۶۲	۱۵۸۱۳۱۸	۱۶۴۰۱۸۰	۵۷۰۶۸۷	۱۰۷۰۹۱۶۰	۱۱۲۷۹۸۴۷	تعداد	اشتغال ناقص
-۱.۱	۱۳.۲	۱۲.۱	-۱.۴	۸.۳	۶.۹	سهم	اشتغال ناقص
-۶۷۱۵۳	۷۷۱۴۶۶	۷۰۴۳۱۳	-۱۹۹۶۸۶	۱۵۰۳۳۷۱	۱۳۰۳۶۸۵	تعداد	سهم جمعیت بیکار ۱۵ ساله و بیشتر فارغ التحصیل آموزش عالی از کل بیکاران
۰.۸	۲۶.۷	۲۷.۵	۰.۴	۴۵.۶	۴۶.۰	سهم	سهم جمعیت شاغل ۱۵ ساله و بیشتر فارغ التحصیل آموزش عالی از کل شاغلان
۰.۴	۸.۶	۹.۰	۱.۰	۳۲.۲	۳۳.۲	سهم	سهم جمعیت شاغل ۱۵ ساله و بیشتر فارغ التحصیل آموزش عالی از کل شاغلان

بررسی اشتغال در بخش های عمده فعالیت اقتصادی نشان می دهد که بخش خدمات با ۵۲.۱ درصد بیشترین سهم اشتغال را به خود اختصاص داده است. در مراتب بعدی، بخش های صنعت با ۳۴.۲ و کشاورزی با ۱۳.۶ درصد قرار دارند. سهم شاغلان بخش کشاورزی و بخش صنعت در پاییز ۱۴۰۲ نسبت به فصل مشابه سال قبل به ترتیب ۰.۷ درصد و ۰.۴ درصد کاهش و سهم شاغلان بخش خدمات ۱.۰ درصد افزایش داشته است.

بررسی نرخ بیکاری جمعیت ۱۵ ساله و بیش تر نشان می دهد که ۷.۶ درصد از جمعیت فعال، بیکار بوده اند. همچنین بر اساس فاصله اطمینان ۹۵٪ نرخ بیکاری کل کشور بین ۷.۲ درصد تا ۸.۰ درصد با نقطه مرکزی ۷.۶ درصد بدست آمده است؛ بدین معنی که این فاصله با اطمینان ۹۵ درصد، مقدار واقعی نرخ بیکاری کل کشور را دربر می گیرد. بر اساس این نتایج، نرخ بیکاری در بین زنان نسبت به مردان و در نقاط شهری نسبت به نقاط روستایی بیشتر بوده است. بررسی روند تغییرات نرخ بیکاری کل کشور نشان می دهد که این شاخص، نسبت به فصل مشابه در سال قبل (پاییز ۱۴۰۱)، ۰.۶ درصد کاهش یافته است.

بررسی نرخ بیکاری جوانان ۱۵-۲۴ ساله حاکی از آن است که ۲۰.۶ درصد از جمعیت فعال این گروه سنی بیکار بوده اند. این شاخص در بین زنان نسبت به مردان و در نقاط شهری نسبت به نقاط روستایی بیشتر بوده است. بررسی روند تغییرات نرخ بیکاری جوانان ۱۵-۲۴ ساله کل کشور نشان میدهد که این شاخص نسبت به فصل مشابه در سال گذشته ۱.۴ درصد افزایش یافته است.

نرخ بیکاری گروه سنی ۱۸-۳۵ ساله نیز حاکی از آن است که ۱۴.۴ درصد از جمعیت فعال ۱۸-۳۵ ساله بیکار بوده اند. این شاخص در بین زنان نسبت به مردان و در نقاط شهری نسبت به نقاط روستایی بیشتر بوده است. بررسی روند تغییرات نرخ بیکاری گروه سنی ۱۸-۳۵ ساله نشان میدهد که این شاخص نیز نسبت به فصل مشابه در سال گذشته ۰.۴ درصد کاهش یافته است.

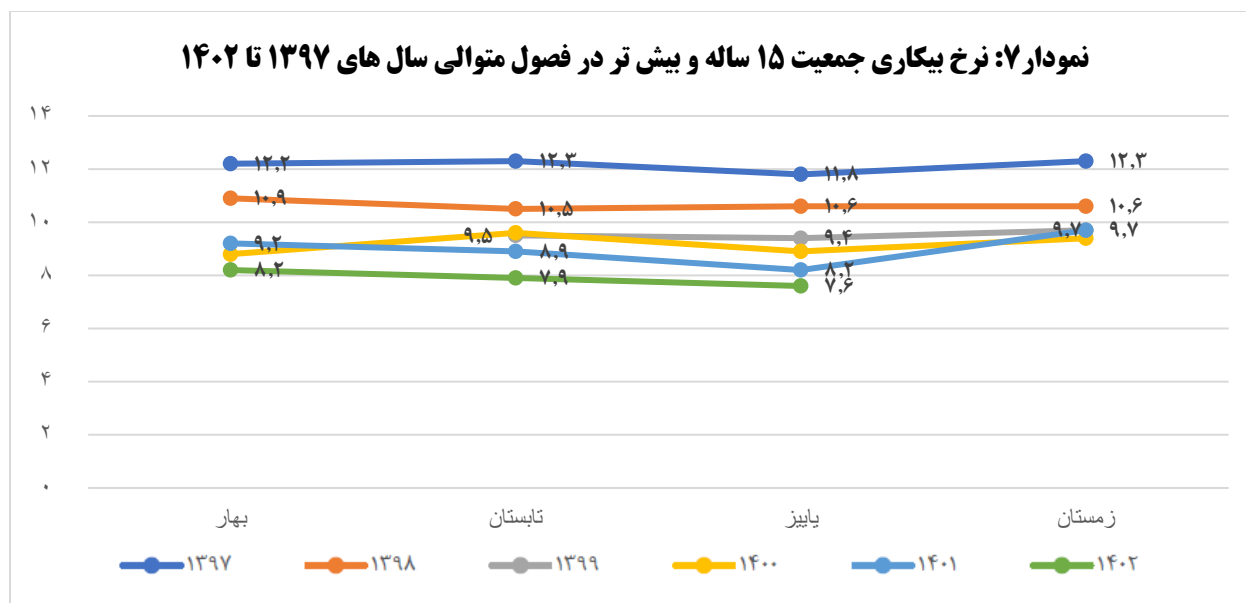
بررسی نرخ بیکاری جمعیت ۱۵ ساله و بیشتر فارغ التحصیل آموزش عالی، نشان میدهد ۱۱.۴ درصد از جمعیت فعال فارغ التحصیل آموزش عالی بیکار بوده اند. این نرخ در بین زنان نسبت به مردان و در نقاط روستایی نسبت به نقاط شهری بیشتر بوده است. بررسی روند تغییرات این نرخ حاکی از کاهش ۱.۱ درصدی در پاییز ۱۴۰۲ نسبت به فصل مشابه سال قبل است.

سهم اشتغال ناقص نشان میدهد که ۸.۱ درصد جمعیت شاغل ۱۵ ساله و بیشتر، دارای اشتغال ناقص بوده اند. این شاخص در بین مردان بیشتر از زنان و در نقاط روستایی بیشتر از نقاط شهری بوده است. سهم اشتغال ناقص در پاییز ۱۴۰۲ نسبت به فصل مشابه سال قبل ۱.۴ درصد کاهش پیدا کرده است.

بررسی سهم شاغلین ۱۵ ساله و بیشتر با ساعت کار معمول ۴۹ ساعت و بیشتر نشان میدهد، ۳۷.۷ درصد شاغلین، به طور معمول، ۴۹ ساعت و بیشتر در هفته کار میکنند. این شاخص که یکی از نماگرهای کار شایسته است نشان میدهد در کشور سهم زیادی از شاغلین بیشتر از استاندارد کار میکنند. این شاخص نسبت به فصل مشابه سال قبل ۱.۰ درصد افزایش یافته است.

در پاییز ۱۴۰۲ سهم جمعیت بیکار فارغ التحصیل آموزش عالی از کل بیکاران ۴۲.۸ درصد بوده است. این سهم در بین زنان نسبت به مردان و در نقاط شهری نسبت به نقاط روستایی بالاتر است. بررسی تغییرات این شاخص نشان می دهد که نسبت به فصل مشابه سال قبل ۰.۴ درصد افزایش داشته است.

در پاییز ۱۴۰۲ سهم جمعیت شاغل فارغ التحصیل آموزش عالی از کل شاغلان ۲۷.۵ درصد بوده است. این سهم در بین زنان نسبت به مردان و در نقاط شهری نسبت به نقاط روستایی بالاتر است. بررسی تغییرات این شاخص نشان می دهد که نسبت به فصل مشابه سال قبل ۱.۱ درصد افزایش یافته است.



جدول ۱۵ برخی از شاخصهای عمده بازار کار برای جمعیت ۱۵ ساله و بیشتر را به تفکیک استان در پاییز ۱۴۰۲ در مقایسه با پاییز ۱۴۰۱ نشان می دهد.

جدول ۱۵: شاخص های عمده بازار کار جمعیت ۱۵ ساله و بیش تر به تفکیک استان در پاییز ۱۴۰۲ در مقایسه با پاییز ۱۴۰۱

نرخ بیکاری			نسبت اشتغال		نرخ مشارکت اقتصادی		استان
پاییز ۱۴۰۱	پاییز ۱۴۰۲		پاییز ۱۴۰۱	پاییز ۱۴۰۲	پاییز ۱۴۰۱	پاییز ۱۴۰۲	
	فاصله اطمینان ۹۵٪	برآورد نقطه ای					
۸.۲	(۷.۲-۸.۰)	۷.۶	۳۷.۷	۳۸.۳	۴۱.۰	۴۱.۵	کل کشور
۹.۵	(۵.۵-۷.۸)	۶.۷	۳۶.۹	۳۹.۶	۴۰.۸	۴۲.۵	آذربایجان شرقی
۸.۴	(۶.۳-۹.۱)	۷.۷	۳۸.۹	۳۸.۳	۴۲.۵	۴۱.۵	آذربایجان غربی
۸.۴	(۸.۷-۱۲.۷)	۱۰.۷	۴۲.۴	۴۲.۲	۴۶.۳	۴۷.۲	اردبیل

۱۰۰	(۷.۱-۱۰.۱)	۸.۶	۳۷.۷	۳۹.۳	۴۱.۹	۴۳.۰	اصفهان
۸.۹	(۶.۴-۹.۹)	۸.۱	۳۵.۹	۳۶.۵	۳۹.۵	۳۹.۷	البرز
۶.۴	(۴.۱-۷.۴)	۵.۷	۲۹.۷	۳۰.۱	۳۱.۷	۳۱.۹	ایلام
۸.۰	(۷.۵-۱۱.۲)	۹.۳	۳۷.۲	۳۶.۷	۴۰.۴	۴۰.۵	بوشهر
۶.۵	(۴.۱-۶.۶)	۵.۴	۳۷.۵	۳۹.۰	۴۰.۱	۴۱.۰۲	تهران
۱۰.۱	(۸.۷-۱۴.۲)	۱۱.۵	۳۷.۵	۳۷.۶	۴۱.۷	۴۲.۵	چهارمحال و بختیاری
۷.۰	(۴.۵-۶.۶)	۵.۵	۳۹.۵	۳۹.۷	۴۲.۵	۴۲.۰	خراسان جنوبی
۴.۹	(۳.۸-۶.۸)	۵.۳	۴۲.۸	۴۲.۱	۴۵.۰	۴۴.۴	خراسان رضوی
۸.۸	(۵.۳-۸.۶)	۷.۰	۳۸.۴	۴۲.۸	۴۲.۱	۴۶.۰	خراسان شمالی
۹.۶	(۹.۱-۱۲.۴)	۱۰.۷	۳۶.۳	۳۵.۵	۴۰.۲	۳۹.۸	خوزستان
۷.۴	(۶.۰-۸.۷)	۷.۳	۴۶.۳	۴۶.۲	۵۰.۰	۴۹.۸	زنجان
۷.۳	(۴.۱-۷.۴)	۵.۸	۳۵.۲	۳۵.۰	۳۸.۰	۳۷.۱	سمنان
۱۲.۲	(۱۱.۱-۱۶.۰)	۱۳.۵	۳۰.۲	۳۱.۱	۳۴.۴	۳۵.۹	سیستان و بلوچستان
۶.۴	(۵.۶-۹.۳)	۷.۵	۳۴.۵	۳۴.۷	۳۶.۸	۳۷.۵	فارس
۵.۸	(۴.۶-۷.۷)	۶.۲	۴۱.۹	۴۰.۱	۴۴.۵	۴۲.۸	قزوین
۶.۹	(۶.۳-۹.۶)	۷.۹	۳۴.۰	۳۴.۶	۳۶.۵	۳۷.۶	قم
۱۳.۸	(۸.۱-۱۱.۲)	۹.۷	۳۷.۳	۳۹.۳	۴۳.۳	۴۳.۵	کردستان
۸.۲	(۷.۲-۱۰.۹)	۹.۰	۳۶.۵	۳۵.۹	۳۹.۸	۳۹.۵	کرمان
۱۲.۹	(۸.۴-۱۴.۰)	۱۱.۲	۳۶.۲	۳۷.۸	۴۱.۶	۴۲.۶	کرمانشاه
۷.۶	(۶.۳-۱۰.۶)	۸.۵	۳۰.۲	۲۸.۵	۳۲.۷	۳۱.۱	کهکلوپه و بویراحمد
۹.۵	(۷.۳-۱۱.۲)	۹.۲	۳۴.۵	۳۶.۷	۳۸.۱	۴۰.۴	گلستان
۶.۷	(۴.۴-۸.۰)	۶.۲	۴۲.۲	۴۱.۷	۴۵.۳	۴۴.۵	گیلان
۱۳.۳	(۹.۵-۱۳.۷)	۱۱.۶	۳۴.۹	۳۶.۷	۴۰.۳	۴۱.۵	لرستان
۵.۸	(۳.۸-۶.۳)	۵.۱	۴۲.۲	۴۲.۳	۴۴.۸	۴۴.۶	مازندران
۸.۱	(۴.۸-۷.۹)	۶.۳	۳۳.۵	۳۴.۵	۳۶.۴	۳۶.۸	مرکزی
۱۱.۶	(۱۰.۱-۱۳.۵)	۱۱.۸	۳۴.۴	۳۷.۹	۳۸.۹	۴۲.۹	هرمزگان
۹.۶	(۵.۵-۸.۵)	۷.۰	۴۰.۷	۴۰.۶	۴۵.۱	۴۳.۶	همدان
۹.۵	(۵.۵-۸.۵)	۷.۰	۴۰.۸	۴۱.۵	۴۵.۱	۴۴.۶	یزد

• تهران، خیابان شهید قرنی، بالاتر از تقاطع طالقانی، پلاک ۸۳

• ۸۸۸۶۰۴۰۶-۹



• www.icccoop.ir



• icc-statistics@icccoop.ir e-mail