



سیزدهمین دوره ماهنامه طرح های آماری اتاق تعاون ایران و چکیده گزارشات اقتصادی

شامل پایش ملی محیط کسب و کار، شامخ ساختمان، شامخ تعاون، شامخ
کل اقتصاد، شامخ کل صنعت و آمار اقتصاد، آمار بخش تعاون و چکیده
نتایج طرح شاخص قیمت مصرف کننده دی ماه ۱۴۰۲

ویژه نامه بهمن ماه ۱۴۰۲

معاونت پشتیبانی و برنامه ریزی
مدیریت آمار و برنامه ریزی



فهرست

۱.....	پایش شاخص های ملی محیط کسب و کار
۴.....	شاخص مدیران خرید
۴.....	خلاصه نتایج شامخ ساختمان
۶.....	خلاصه نتایج شامخ تعاون
۸.....	خلاصه نتایج شامخ کل اقتصاد
۸.....	خلاصه نتایج شامخ کل صنعت
۱۰.....	خلاصه گزارش آمار اقتصاد تعاون
۱۰.....	مفاهیم و واژگان بخش تعاون
۱۰.....	گزیده اطلاعات در اقتصاد تعاون
۱۶.....	گزیده اطلاعات در اقتصاد کشور

۱. پایش شاخص های ملی محیط کسب و کار - تابستان ۱۴۰۲

معرفی طرح: محیط کسب و کار؛ شامل مجموعه عواملی می شود که بر عملکرد یا اداره بنگاههای اقتصادی موثر هستند اما تقریباً خارج از کنترل مدیران بنگاه ها قرار دارند. عواملی نظیر قوانین و مقررات، میزان بارندگی، فرهنگ کاری و در هر منطقه جغرافیایی و در هر رشته کاری و نیز در طول زمان متفاوت هستند. طبق ماده ۴ قانون بهبود فضای کسب و کار، اتاقها موظفند به منظور اطلاع سیاستگذاران از وضعیت محیط کسب و کار کشور، شاخص های ملی محیط کسب و کار در ایران را تدوین و به طور سالانه و فصلی حسب مورد به تفکیک استانها، بخشها و فعالیتهای اقتصادی، سنجش و اعلام نمایند. بر همین اساس اجرای طرح پایش شاخص های ملی محیط کسب و کار با همکاری اتاق های تعاون، بازرگانی و اصناف از بهمن ماه سال ۱۳۹۵ اجرا گردید. پس از گذشت شش سال از آغاز این طرح و اجرای موفق ۲۸ دوره پایش شاخص های ملی محیط کسب و کار، خلاصه ی نتایج حاصل در آخرین دوره اجرای طرح به شرح زیر است:

خلاصه نتایج:

➤ به ترتیب نامناسب ترین مولفه های محیط کسب و کار بخش تعاون:

- دشواری تأمین مالی از بانکها
- غیرقابل پیش بینی بودن و تغییرات قیمت مواد اولیه و محصولات
- بی ثباتی سیاستها، قوانین و مقررات و رویه های اجرایی ناظر بر کسب و کار

➤ به ترتیب مناسب ترین مولفه های محیط کسب و کار بخش تعاون:

- نحوه استقبال مشتریان از نوآوری و ابتکار در ارائه خدمات و محصول
- محدودیت دسترسی به آب
- محدودیت دسترسی به حامل های انرژی (برق، گاز، گازوئیل و...)

➤ برآورد فصلی شاخص استانی محیط کسب و کار بخش تعاون:

- استان های مازندران، مرکزی و چهارمحال و بختیاری به ترتیب بهترین محیط کسب و کار
- استان های البرز، خوزستان و بوشهر به ترتیب بدترین محیط کسب و کار

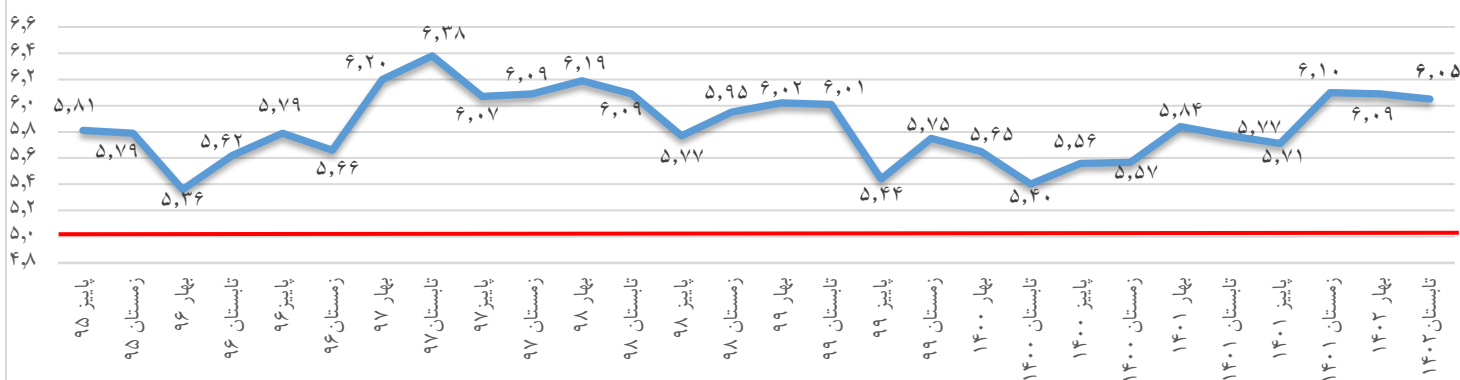
➤ برآورد فصلی شاخص ملی محیط کسب و کار بخش تعاون در بخش های عمده اقتصادی:

- خدمات: بهترین محیط کسب و کار
- صنعت: بدترین محیط کسب و کار

➤ بر اساس رشته فعالیت ها:

- فعالیت های "مالی و بیمه" بهترین محیط کسب و کار
- فعالیت های "تامین جا و غذا" بدترین محیط کسب و کار

نمودار ۱: شاخص فصلی محیط کسب و کار بخش تعاون



جدول ۱: بررسی محیط کسب و کار بر اساس رشته رشته فعالیت در تابستان ۱۴۰۲

رشته فعالیت	میانگین بهار ۱۴۰۲	میانگین تابستان ۱۴۰۲	درصد تغییر
آب رسانی، مدیریت پسماند...	۶٫۹۰	۷٫۲۵	۵٫۰۴
استخراج معدن	۶٫۷۷	۶٫۶۴	-۱٫۹۱
اطلاعات و ارتباطات	۴٫۹۶	۶٫۲۸	۲۶٫۶۲
آموزش	۴٫۰۴	۵٫۵۸	۳۸٫۱۴
تامین جا و غذا	۵٫۴۴	۷٫۶۹	۴۱٫۳۴
تولید صنعتی (ساخت)	۶٫۴۱	۵٫۹۲	-۷٫۶۷
حمل و نقل و انبارداری	۵٫۸۵	۶٫۴۳	۹٫۹۰
ساختمان	۵٫۵۸	۶٫۳۱	۱۳٫۲۴
سایر فعالیت خدماتی	۶٫۶۳	۵٫۹۶	-۱۰٫۰۶
سلامت انسان و مددکاری اجتماعی	۴٫۵۹	۵٫۱۳	۱۱٫۶۹
عمده فروشی و خرده فروشی، ...	۵٫۸۶	۵٫۸۴	-۰٫۴۴
فعالیت اداری و خدمات پشتیبانی	۶٫۹۰	۶٫۶۷	-۳٫۳۱
فعالیت حرفه ای، علمی و فنی	۶٫۷۷	۷٫۰۰	۳٫۳۶
فعالیت های مالی و بیمه	۳٫۵۵	۴٫۷۳	۳۳٫۳۶
کشاورزی جنگل داری و ماهی گیری	۶٫۲۷	۶٫۲۷	۰
هنر سرگرمی و تفریح	۶٫۱۶	۵٫۸۶	-۴٫۸۹

جدول ۲: شاخص محیط کسب و کار بخش تعاون بر اساس سه بخش مهم اقتصادی

بخش	بهار ۱۴۰۱	تابستان ۱۴۰۲	درصد تغییر
خدمات	۵٫۸۵	۵٫۹۳	۱٫۲۷
صنعت	۶٫۲۸	۶٫۱۳	-۲٫۴۴
کشاورزی	۶٫۲۷	۶٫۲۷	۰
کل	۶٫۰۹	۶٫۰۵	-۰٫۵۴

جدول ۳: بررسی مولفه های محیط کسب و کار بخش تعاون (تابستان ۱۴۰۲)

میانگین	عنوان مولفه (موانع کسب و کار)
۴.۰۶	نحوه استقبال مشتریان از نوآوری و ابتکار در ارائه خدمات و محصول
۶.۱۶	برداشت های سلیقه ای از قوانین و مقررات توسط مأموران محیط زیست، شهرداری، گمرک، بهداشت و ...
۵.۵۰	بی تعهدی طرف های قرارداد و معامله به اجرای تعهدات و وعده هایشان
۷.۱۷	بی ثباتی سیاست ها، قوانین و مقررات و رویه های اجرایی ناظر بر کسب و کار
۸.۲۱	غیرقابل پیش بینی بودن و تغییرات قیمت مواد اولیه و محصولات
۶.۲۵	رویه های سختگیرانه اداره های کار و بیمه تأمین اجتماعی برای مدیریت نیروی انسانی
۵.۵۰	تمایل عمومی به خرید کالاهای خارجی و بی رغبتی به خرید محصولات ایرانی
۷.۱۵	تولید و عرضه نسبتاً آزاد کالاهای غیراستاندارد و تقلبی در بازار
۶.۶۷	وجود رقابت غیرمنصفانه شرکت ها و مؤسسات دولتی یا شبه دولتی در بازار
۷.۱۳	رویه های ناعادلانه ممیزی و دریافت مالیات
۸.۲۳	دشواری تأمین مالی از بانک ها
۶.۲۸	فقدان یا شفاف نبودن آمار و اطلاعات مورد نیاز برای فعالیت اقتصادی
۵.۶۸	ضعف زیرساخت های حمل و نقل (جاده ای، ریلی، هوایی، دریایی و بندری)
۶.۷۳	ضعف دادگاه ها در رسیدگی به شکایات و پیگرد موثر متجاوزان به حقوق دیگران
۶.۶۶	وجود انحصار، امتیاز یا هر نوع رانت به یک یا تعدادی از رقبای بازار
۵.۵۰	ضعف نظام توزیع و مشکل در رساندن محصول به بازار
۶.۶۱	عرضه کالاها و محصولات قاچاق در بازار ایران
۵.۷۱	فقدان ارتباط مناسب میان عوامل تأمین مواد اولیه، تولید و عرضه یک محصول در بازار
۶.۹۲	دخالت های غیرمنطقی نهادهای حاکمیتی در تعیین قیمت ها در بازار
۶.۱۰	کارگریزی عمومی و ضعف فرهنگ کار در جامعه
۵.۵۲	کمبود تقاضا در بازار
۵.۸۳	کمبود فناوری های نوین و تجهیزات مورد نیاز
۵.۲۱	کمبود نیروی کار ماهر
۵.۰۸	محدودیت های دسترسی به شبکه تلفن همراه و اینترنت
۴.۱۹	محدودیت دسترسی به آب
۴.۱۹	محدودیت دسترسی به حامل های انرژی (برق، گاز، گازوئیل و ...)
۶.۳۸	فساد و سوءاستفاده افراد از مقام و موقعیت اداری در دستگاه های اجرایی
۶.۴۵	موانع در فرایندهای اداری و اخذ مجوزهای کسب و کار در دستگاه های اجرایی

* جهت کسب اطلاعات تکمیلی در خصوص این طرح کیو آر کد را اسکن نمایید.



۲. شاخص مدیران خرید (Purchasing Manager's Index - PMI)

از میان شاخص های گوناگون اقتصادی که توسط کشورها و سازمان های بین المللی انتشار می یابند، شاخص PMI که در فارسی به اختصار "شامخ" نامگذاری شده است، یکی از مهم ترین شاخص های اقتصادی است که مورد پذیرش اکثر کشورهای توسعه یافته قرار دارد. در حال حاضر شاخص شامخ برای حدود ۲۹۰۰۰ بنگاه بخش خصوصی در بیش از ۴۰ کشور دنیا محاسبه و منتشر می شود. در ایران نیز اجرای این طرح توسط اتاق بازرگانی ایران در بخش صنعت از مهرماه سال ۹۷ آغاز گردید. نتایج این شاخص که بر اساس پایش پرسشنامه ای به دست می آید، بینش آنی و تصویر سریعی از شرایط اقتصاد کلان به ویژه وضعیت رونق و رکود در بخش های ساختمان، صنعت و خدمات ارائه می دهد.

اتاق تعاون ایران برای نخستین بار در کشور به ترتیب از مهرماه ۱۳۹۸ و از شهریور ماه سال ۱۴۰۱ نسبت به اجرای طرح شامخ ساختمان و شامخ تعاون اقدام نموده است. پس از اجرای موفق این دو طرح، خلاصه ی نتایج بدست آمده در آخرین دوره به شرح زیر است:

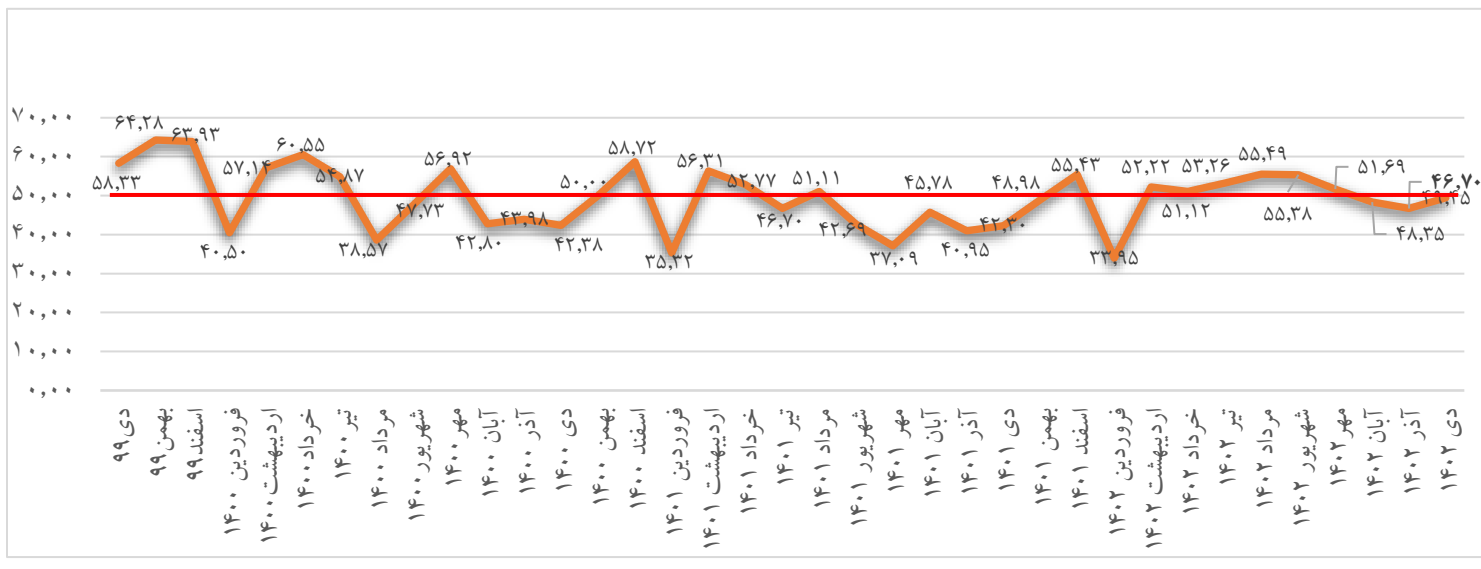
* خلاصه نتایج شامخ ساختمان - دی ۱۴۰۲:

- عدد شاخص کل در دی ماه با رقم ۴۹.۴۵ در مقایسه با آذرماه (۴۶.۷۰) با وجود افزایش نسبی، همچنان در وضعیت رکود اقتصادی قرار دارد. (عدد شاخص کل زیر ۵۰ است).
 - افزایش مولفه های "قیمت خرید مواد اولیه یا لوازم مورد نیاز" و "قیمت محصولات تولید شده (خدمات ارائه شده)" در صنعت ساختمان متأثر از روند رو به رشد نرخ ارز می باشد.
 - افزایش مولفه "سرعت انجام و تحویل سفارش و یا فرآیند کار" و نیز کاهش مولفه های "موجودی محصول نهایی در انبار و یا کارهای معوق و ناتمام" و "موجودی مواد اولیه یا لوازم خریداری شده" نتیجه ی افزایش فصلی فعالیت های صنعت ساختمان در ماه های پایانی سال است. همچنین افزایش جزئی مولفه "میزان سفارشات جدید مشتریان" حاصل از تمایل کارفرمایان برای عقد قراردادهای جدید، قبل از اتمام سال ۱۴۰۲ می باشد.
 - مولفه ی "انتظارات در ارتباط با فعالیت های شرکت در ماه آینده" با رقم ۵۷.۱۴ همچنان مانند ماه گذشته بیانگر افزایش فعالیت های ماه آتی با هدف تکمیل پروژه های ناتمام تا پایان سال و تعهد به قرارداد های سالانه خود می باشد.
- نوسانات نرخ ارز طی یک سال گذشته صدمات جبران ناپذیری به اقتصاد کشور، خصوصاً صنعت ساختمان، وارد نموده است. استمرار این شرایط فعالیت این صنعت را با مشکلات جدی رو به رو خواهد کرد و صنعت ساختمان از جمله صنایع پیشران و اثر گذار در ایجاد اشتغال پایدار در کشور است.

جدول ۴: مولفه های شامخ ساختمان در آذر و دی ماه ۱۴۰۲

شاخص	آذر ۱۴۰۲	دی ۱۴۰۲
شامخ کل ساختمان	۴۶.۷۰	۴۹.۴۵
میزان فعالیت های انجام شده (تولید، ارائه خدمات و...)	۴۶.۷۰	۴۹.۴۵
میزان سفارشات جدید مشتریان	۴۷.۲۵	۴۸.۹۰
سرعت انجام و تحویل سفارش و یا فرآیند کار	۵۱.۶۵	۵۴.۳۹
موجودی مواد اولیه یا لوازم خریداری شده	۴۸.۳۵	۴۵.۶۰
میزان استخدام و بکارگیری نیروی انسانی	۵۲.۷۵	۵۱.۰۹
قیمت خرید مواد اولیه یا لوازم مورد نیاز	۶۳.۱۹	۶۹.۷۸
موجودی محصول نهایی در انبار و یا کارهای معوق و ناتمام	۴۸.۳۵	۴۲.۳۰
میزان صادرات کالا یا خدمات	۵۰.۵۵	۴۹.۴۵
قیمت محصولات تولید شده (خدمات ارائه شده)	۵۷.۱۴	۵۹.۸۹
مصرف حامل های انرژی	۵۸.۷۹	۵۲.۷۴
میزان فروش کالاها و خدمات	۴۸.۳۵	۴۶.۷۰
انتظارات در ارتباط با فعالیت های شرکت در ماه آینده	۵۱.۱۰	۵۷.۱۴

نمودار ۲: روند شامخ ساختمان از دی ۱۳۹۹ تا دی ۱۴۰۲



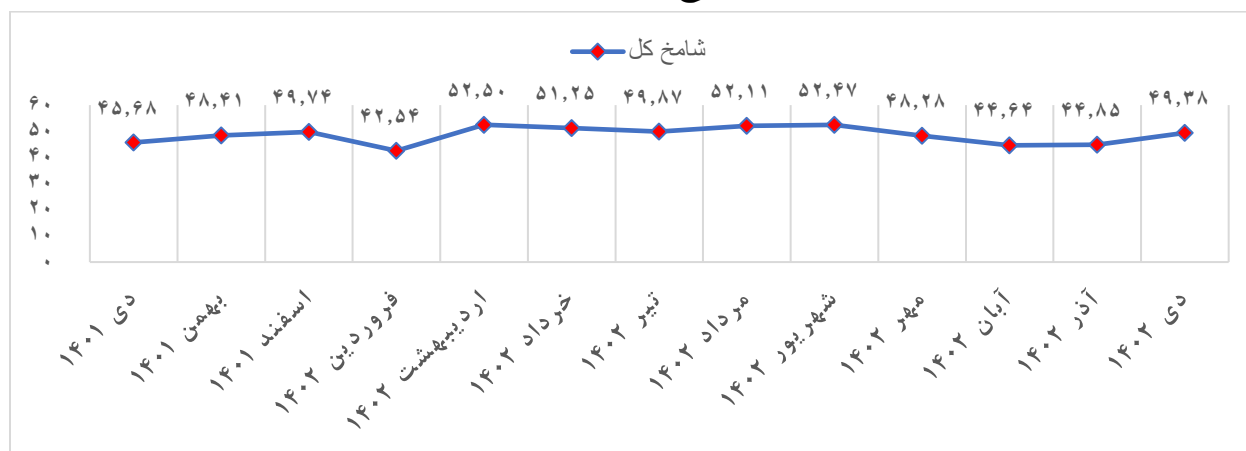
* جهت کسب اطلاعات تکمیلی در خصوص این طرح کیوآر کد را اسکن نمایید.



* خلاصه نتایج شامخ بخش تعاون - دی ۱۴۰۲:

- طبق نتایج حاصل از نظر سنجی فعالین اقتصادی تعاون؛ شامخ کل در دی ماه ۱۴۰۲ با رقم ۴۹.۳۸ با وجود افزایش نسبی در مقایسه با آذر ماه (۴۶.۸۵)، همچنان اقتصاد تعاون در وضعیت رکود قرار دارد (عدد شاخص کل پایین تر از ۵۰ می باشد).
- با افزایش شاخص فعالیت های صنعتی تعاون در دی ماه (۵۱.۴۰) در مقایسه با آذر ماه (۴۳.۲۸)، نشان می دهد فعالیت های صنعتی در این ماه از وضعیت رکود خارج شده است.
- عدد شاخص رشته فعالیت های خدماتی بخش تعاون در دی ماه (۴۷.۰۷) در مقایسه با آذرماه (۵۰.۲۸)، کاهش نسبی داشته و در وضعیت رکود اقتصادی قرار گرفته است.
- افزایش مولفه "میزان سفارشات جدید مشتریان" و در پی آن "سرعت انجام و تحویل سفارش یا فرآیند کار" و روند کاهشی مولفه های "موجودی محصول نهایی (انبار) یا کارهای معوق و ناتمام" و همچنین "موجودی مواد اولیه یا لوازم خریداری شده متاثر از افزایش شدت فعالیت های واحد های تولیدی در ماه های پایانی سال است.
- طبق نتایج بدست آمده از مولفه "انتظارات در ارتباط با فعالیت های شرکت در ماه آینده" با رقم ۵۸.۷۰ از نظر فعالین این حوزه، توسعه اقتصاد تعاون در گرو توجه به درخواست کارفرمایان مبنی بر اجرای دقیق قوانین مرتبط با محیط کسب و کار، افزایش حمایت های ویژه دولت از بخش مردمی اقتصاد و نیز تخصیص عادلانه منابع مالی بین بنگاه های اقتصادی تعاون می باشد.

نمودار ۳: روند شامخ تعاون از دی ۱۴۰۱ تا دی ۱۴۰۲



جدول ۵: مولفه های شامخ اقتصاد تعاون در آذر و دی ماه ۱۴۰۲

شاخص	آذر ۱۴۰۲	دی ۱۴۰۲
شامخ کل اقتصاد تعاون	۴۶.۸۵	۴۹.۳۸
میزان فعالیت های کسب و کار	۴۵.۸۶	۴۸.۱۴
میزان سفارشات جدید مشتریان	۴۲.۳۶	۴۹.۰۷
سرعت انجام و تحویل سفارش و یا فرآیند کار	۴۶.۵۰	۵۰.۶۲
موجودی مواد اولیه یا لوازم خریداری شده	۵۳.۱۸	۴۷.۲۰
میزان استخدام و بکارگیری نیروی انسانی	۵۱.۹۱	۵۱.۵۵
قیمت خرید مواد اولیه یا لوازم مورد نیاز	۶۳.۰۶	۶۲.۷۳
موجودی محصول نهایی در انبار و یا کارهای معوق و ناتمام	۵۷.۳۲	۴۸.۴۵
میزان صادرات کالا یا خدمات	۴۹.۳۶	۵۰.۰
قیمت محصولات تولید شده (خدمات ارائه شده)	۶۰.۱۹	۵۶.۸۳
مصرف حامل های انرژی	۵۰.۹۶	۵۳.۴۲
میزان فروش کالاها و خدمات	۴۶.۱۸	۴۹.۰۷
انتظارات در ارتباط با فعالیت های شرکت در ماه آینده	۵۷.۹۶	۵۸.۷۰

جدول ۶: عدد شامخ کل اقتصاد کشورهای منتخب در دو ماه گذشته

کشور	دسامبر	ژانویه
استرالیا	۴۷.۴	۴۸.۱
اتحادیه اروپا	۴۷	۴۷.۹
فرانسه	۴۳.۷	۴۴.۲
آلمان	۴۶.۷	۴۷.۱
ژاپن	۵۰.۴	۵۱.۱
انگلستان	۵۱.۷	۵۲.۵

جدول ۷: شاخص شامخ بخش تعاون بر اساس بخش های مهم اقتصادی

جدول ۳: شاخص شامخ بخش تعاون بر اساس بخش های مهم اقتصادی			
نوع فعالیت	آذر ۱۴۰۲	دی ۱۴۰۲	درصد تغییر
خدمات	۵۰.۲۸	۴۷.۰۷	-۶.۳۹%
صنعت	۴۳.۲۸	۵۱.۴۰	۱۸.۷۵%
کل	۴۶.۸۵	۴۹.۳۸	۵.۴۰%

* جهت کسب اطلاعات تکمیلی در خصوص این طرح کیو آر کد را اسکن نمایید.



* خلاصه نتایج شاخص کل اقتصاد - دی ۱۴۰۲:

- شاخص مدیران خرید برای کل اقتصاد در دی ماه مقدار ۵۰/۸۴ محاسبه شده است و نسبت به ماه قبل افزایش داشته و در محدوده مرزی ۵۰ قرار گرفته و طی ۵ ماه اخیر دومین کمترین مقدار را به ثبت رسانده است.
- شاخص میزان فعالیتهای کسب و کار در دی ماه (۴۹.۵۰) همچنان برای دومین ماه پیاپی کاهش یافته است و بخش های خدمات کشاورزی و ساختمان شاهد کاهش بیشتری در فعالیتهای خود بوده اند.
- شاخص موجودی مواد اولیه یا لوازم خریداری شده در دی ماه (۴۹.۸۵) برای دومین ماه متوالی کاهش داشته و شرکت ها در تأمین نهاده های مورد نیاز با چالش روبرو هستند.
- شاخص میزان استخدام و بکارگیری نیروی انسانی با ثبت مقدار ۴۹/۱۲ به کمترین میزان ۴ ماه اخیر رسیده است.
- شاخص میزان صادرات کالا و خدمات در دی ماه (۴۷.۷۷)، برای هفتمین ماه متوالی از تیرماه، کاهش در صادرات را نشان میدهد، هرچند نسبت به ماه گذشته، از شدت کاهش آن کاسته شده است.
- شاخص میزان فروش کالاها یا خدمات برای سومین ماه پیاپی کاهش داشته (۴۸.۲۳) و کمترین مقدار شش ماهه اخیر از مردادماه را به ثبت رسانده است.

* خلاصه نتایج شاخص کل صنعت - دی ۱۴۰۲:

- شاخص مدیران خرید صنعت در دی ماه با ثبت عدد ۵۱.۶۵، نسبت به ماه قبل بهبود داشته است، اگرچه در ۴ ماه اخیر دومین کمترین مقدار خود را ثبت کرده است.
- شاخص مقدار تولید در دی ماه (۵۳.۰۲) در مقایسه با آذرماه اندکی افزایش داشته، هرچند در سری چهارماهه خود پس از آذر ماه کمترین مقدار را دارد.
- شاخص میزان سفارشات جدید مشتریان با ثبت مقدار ۵۱/۲۷ در مقایسه با آذرماه افزایش داشته، اگرچه تقاضای کل صنعت اندکی بهبود داشته اما همچنان در اکثر زیربخش های صنعت با کاهش روبرو است.
- شاخص موجودی مواد اولیه خریداری شده (۴۷.۹۲) برای هفتمین ماه پیاپی از تیرماه کاهش داشته است.
- شاخص میزان استخدام نیروی کار (۴۶.۸۹) در مقایسه با ماه گذشته شدت کاهش بیشتری داشته و بیشترین نرخ کاهش ۲۲ ماه گذشته از فروردین ۱۴۰۱ را به ثبت رسانده است.
- شاخص میزان صادرات کالا (۴۷.۲۸) همچنان برای هفتمین ماه متوالی روندی کاهش یافته داشته است.
- شاخص قیمت خرید مواد اولیه ۷۰.۰۱ بیشترین مقدار ۷ ماهه از تیر ماه را به ثبت رسانده است.

روند شامخ کل اقتصاد و همچنین شامخ صنعت در ماه دی ۱۴۰۲ بیانگر این نکته اساسی است که وضعیت فعالیت های اقتصادی در این ماه تا حدودی مشابه ماه قبل است و شواهد نشان می دهد که در بخش صنعت از رکود ماه قبل کاسته شده است. یافته های این گزارش حاکی از آن است نوسان نرخ ارز با توجه به اینکه شرکت ها با کمبود شدید نقدینگی و سرمایه در گردش مواجه هستند، بروز مشکلات در تأمین مواد اولیه را به دنبال داشته و به نظر می رسد به دلیل ناپایداری و افزایش نرخ ارز شوک جدیدی به بخش تولید وارد شود. از طرفی، تداوم سیاستهای نادرست و وضع قوانین غیر کارشناسانه نیز ادامه کاهش صادرات را به دنبال داشته است. در چند ماه گذشته بخش قابل توجهی از شرکت ها با ظرفیت پایین تر از توان خود تولید کرده اند، بنابراین برای جبران فشار هزینه ها و با توجه به کمبود مواد اولیه و مشکلات تأمین مالی، نیروی انسانی خود را کاهش داده اند. این در حالی است که بسیاری از شرکت ها نیز در ماه های اخیر به دلیل شرایط اقتصادی کشور با کمبود نیروی کار ماهر و عدم تمایل نیروی انسانی به اشتغال روبرو هستند.

جدول ۸: شامخ کل اقتصاد - شاخص مدیران خرید (PMI) دی ۱۴۰۲

شاخص	آبان ۱۴۰۲	آذر ۱۴۰۲	دی ۱۴۰۲
شامخ کل اقتصاد	۵۰.۹۶	۴۹.۸۸	۵۰.۸۴
میزان فعالیت های کسب و کار	۵۱.۴۳	۴۸.۸۳	۴۹.۵۰
میزان سفارشات جدید مشتریان	۴۶.۸۹	۴۷.۰۶	۵۱.۷۱
سرعت انجام و تحویل سفارش	۵۵.۵۶	۵۷.۰۵	۵۴.۲۸
موجودی مواد اولیه یا لوازم خریداری شده	۵۲.۱۹	۴۸.۶۴	۴۹.۸۵
میزان استخدام و بکارگیری نیروی انسانی	۵۲.۳۹	۵۰.۶۵	۴۹.۱۲
قیمت خرید مواد اولیه یا لوازم خریداری شده	۶۶.۹۱	۶۷.۴۵	۶۸.۷۵
موجودی محصول نهایی در انبار و یا کارهای معوق	۵۲.۹۰	۴۹.۵۴	۵۰.۰۳
میزان صادرات کالا یا خدمات	۴۹.۸۱	۴۳.۹۱	۴۷.۷۷
قیمت محصولات تولید شده یا خدمات ارائه شده	۵۱.۱۱	۶۰.۰۶	۵۳.۴۰
مصرف حامل های انرژی	۶۱.۳۱	۶۰.۱۴	۶۰.۸۴
میزان فروش کالاها یا خدمات	۴۹.۲۲	۴۸.۵۰	۴۸.۲۳
انتظارات در ارتباط با فعالیت های اقتصادی در ماه آینده	۵۶.۰۱	۵۸.۲۳	۶۳.۹۴

* جهت کسب اطلاعات تکمیلی در خصوص این طرح کیو آر کد را اسکن نمایید.



۳. خلاصه گزارش آمار اقتصاد تعاون

مقدمه: مطابق با اصل ۴۳ و ۴۴ قانون اساسی کشور، اقتصاد تعاون به عنوان رکن دوم اقتصاد کشور در کنار دولت و بخش خصوصی نقش مهمی در ایجاد اشتغال، تسهیلهای و توسعه اقتصادی همراه با عدالت اجتماعی را عهده دار است. بنابراین در راستای توسعه این بخش از اقتصاد کشور و نظارت بر عملکرد آن در گام نخست نیازمند شناسایی وضعیت فعلی این بخش و جمع آوری و ارائه آمارهای دقیق و صحیح می باشد.

جدول های صفحات آتی که با هدف ایجاد بینشی آنی از وضعیت اقتصاد تعاون کشور گردآوری شده است، آخرین اطلاعات و آمار از سالنامه آماری وزارت تعاون، کار و رفاه اجتماعی جهت بهره برداری فعالین اقتصادی و پژوهشگران این حوزه می باشد.

* مفاهیم و واژگان بخش تعاون:

شرکت تعاونی: شرکتی است که با حداقل ۷ نفر عضو حقیقی یا حقوقی غیردولتی به منظور رفع نیازمندی های مشترک و بهبود وضع اقتصادی و اجتماعی اعضا از طریق خودیاری و کمک متقابل آنان بر اساس قانون بخش تعاون برای انجام یک یا چند فعالیت اقتصادی تشکیل و ثبت می شود.

شرکت تعاونی فعال: شرکت تعاونی است که به بهره برداری رسیده و دارای عملکرد مالی سالانه می باشد و به نحوی تولید داشته و یا ارائه خدمات نماید.

شرکت تعاونی در دست اجرا: شرکت تعاونی که دارای عملکرد مالی است ولی هنوز به بهره برداری نرسیده است.

شرکت تعاونی غیر فعال: شرکت تعاونی که بیش از یک سال عملکرد مالی نداشته باشد، غیرفعال محسوب می شود و شامل تعاونی های غیرفعال، راکد، ادغام شده و منحل شده می باشد.

عضو تعاونی: عضو در شرکتهای تعاونی، شخصی است حقیقی یا حقوقی غیردولتی که واجد شرایط مندرج در این قانون بوده و ملتزم به اهداف بخش تعاونی و اساسنامه قانونی آن تعاونی باشد.

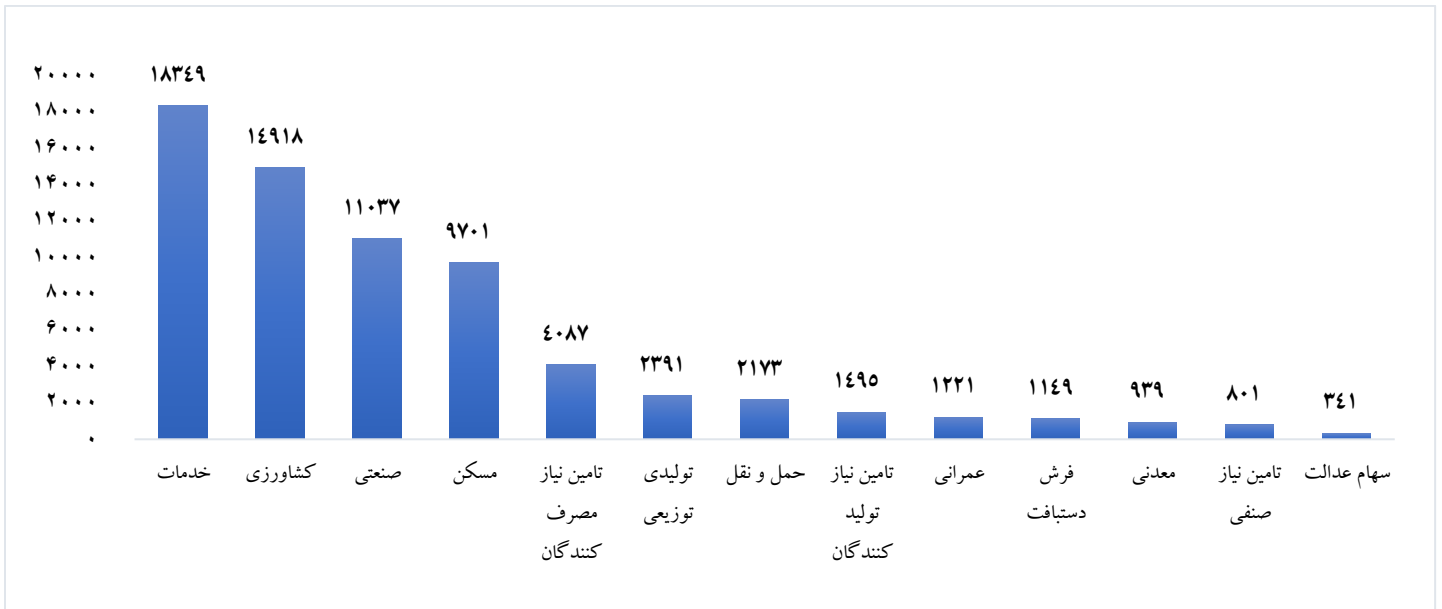
سرمایه تعاونی: سرمایه تعاونی اموال و دارایی هایی است که برای تأسیس تعاونی یا افزایش سرمایه قبلی در اختیار آن قرار می گیرد. در شرکتهای تعاونی تمام یا حداقل ۵۱٪ سرمایه به وسیله اعضا در اختیار شرکت تعاونی قرار می گیرد.

اتحادیه تعاونی: اتحادیه تعاونی مجموعه ای است با عضویت حداقل ۷ شرکت تعاونی، که موضوع فعالیت آنها یکسان باشد و بر اساس قانون بخش تعاون تشکیل و ثبت شود.

* گزیده اطلاعات در اقتصاد تعاون:

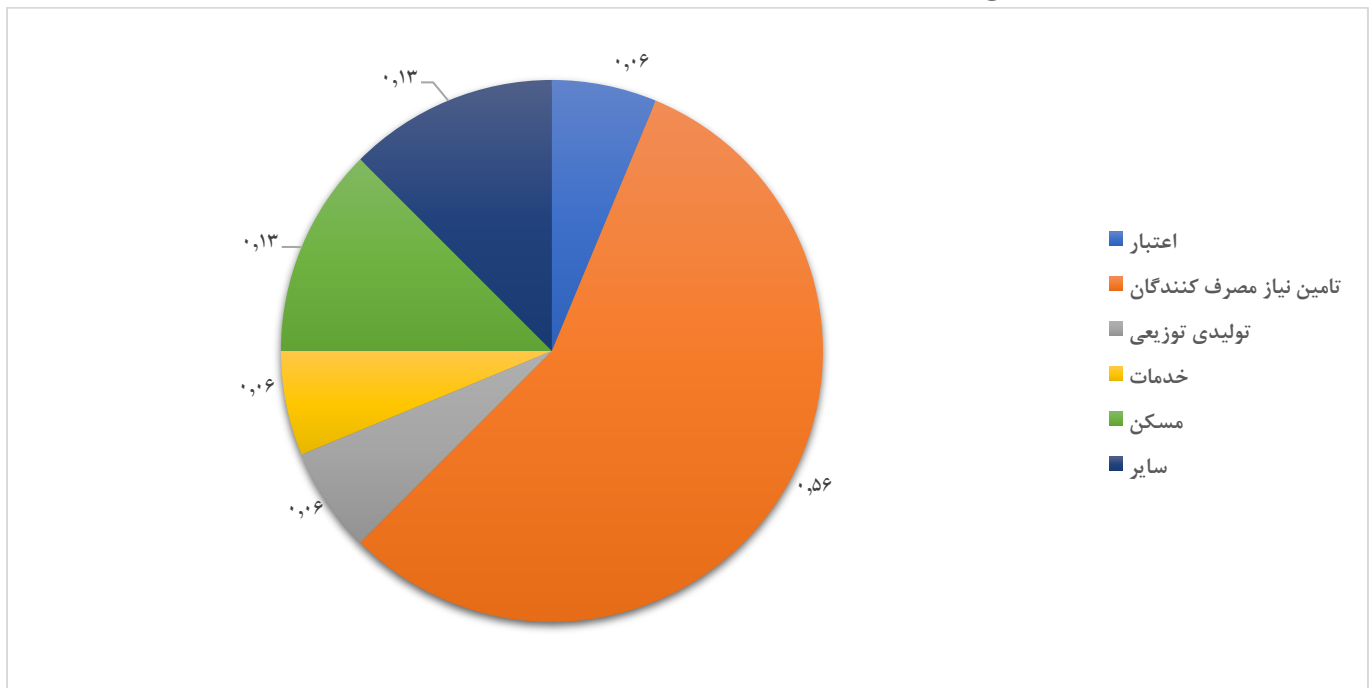
تعداد کل تعاونیهای فعال در حال بهره برداری و در دست اجرا در کشور تا پایان سال ۱۴۰۰، ۹۹،۰۹۵ واحد بوده است. از این تعداد ۶۹،۲۹۱ تعاونی در حال بهره برداری و ۲۹،۸۰۴ تعاونی در دست اجرا می باشند. همچنین تا پایان سال ۱۳۹۹، تعداد اتحادیه های فعال در حال بهره برداری ۶۰۷ واحد بوده است که نسبت به سال گذشته تغییری نداشته است. بر اساس نتایج منتشر شده، ۲۶.۵ درصد از تعاونی های فعال در حال بهره برداری در گرایش های "خدمات"، ۲۱.۵ درصد "کشاورزی"، نزدیک به ۱۶ درصد در گرایش "صنعت" و ۱۴ درصد تعاونی ها در گرایش "مسکن" قرار می گیرند. سایر گرایش ها سهم ۲۲.۱ درصدی را به خود اختصاص داده اند.

نمودار ۴: تعداد تعاونی های فعال در حال بهره برداری به تفکیک گرایش تا پایان سال ۱۴۰۰



به جز تعداد کل اعضای تعاونی های فعال در حال بهره برداری (۸۴ درصد اعضا در گرایش "سهام عدالت" هستند)، ۵۶ درصد در گرایش "تامین نیاز مصرف کنندگان"، ۱۳ درصد در گرایش "مسکن" و مابقی در سایر گرایش ها می باشند. متوسط تعداد اعضا برای تعاونی های فعال در حال بهره برداری در کل کشور ۸۲۵ نفر است. این شاخص برای تعاونی های با گرایش "تامین نیاز مصرف کنندگان" ۱۲۲۱ نفر و با گرایش "اعتبار" ۶۴۶ نفر می باشد.

نمودار ۵: توزیع تعداد اعضای تعاونی های فعال در حال بهره برداری به تفکیک گرایش



جدول ۹: مشخصات شرکت های تعاونی فعال در حال بهره برداری بر حسب گرایش تا پایان ۱۴۰۰

شرح	تعداد	درصد	اعضا (شرکت تعاونیهای عضو)			درصد شاغلین	سرمایه (میلیون ریال)
			مرد و زن	مرد	زن		
۱۳۹۹	۶۹۲۷۹	-	۵۷۱۲۸۵۵۲	۳۸۴۸۶۲۵۱	۱۸۶۴۲۳۰۱	۱۳۷۳۵۷۰	۱۴۴۹۶۶۶۵۳
۱۴۰۰	۶۹۲۹۱	-	۵۷۱۲۸۶۲۲	۳۸۴۸۶۲۹۶	۱۸۶۴۲۳۲۶	۱۳۷۳۷۳۱	۱۴۴۹۶۶۹۳۰
اعتبار	۶۸۹	۰.۹۹	۴۴۵۰۵۹	۳۶۴۶۹۱	۸۰۳۶۸	۵۸۷۲۹	۱۰۶۸۲۳۱۶
تامین نیاز صنفی	۸۰۱	۱.۱۶	۱۵۹۶۶۵	۱۵۲۳۰۵	۷۳۶۰	۱۲۳۴۷	۸۲۶۷۹۵۴
تامین نیاز مصرف کنندگان	۴۰۸۷	۵.۹۰	۴۹۹۰۸۴۱	۴۲۷۶۷۱۱	۷۱۴۱۳۰	۲۱۶۹۷۳	۱۷۵۷۸۶۹۵
تامین نیاز تولید کنندگان	۱۴۹۵	۲.۱۶	۲۴۴۲۹۸	۲۱۶۶۳۱	۲۷۶۶۷	۳۶۸۴۶	۲۱۳۶۵۱۲۰
تولیدی توزیعی	۲۳۹۱	۳.۴۵	۴۶۱۹۴۶	۴۰۳۰۴۷	۵۸۸۹۹	۸۸۰۳۷	۲۱۴۱۲۳۹۶
حمل و نقل	۲۱۷۳	۳.۱۴	۱۷۷۲۱۰	۱۷۲۵۴۴	۴۶۶۶	۵۴۹۱۷	۹۶۸۲۸۱
خدمات	۱۸۳۴۹	۲۶.۴۸	۵۱۳۱۲۰	۴۳۷۴۸۱	۷۵۶۳۹	۲۳۳۵۶۸	۲۰۳۵۹۰۳۸
سهام عدالت	۳۴۱	۰.۴۹	۴۸۱۶۷۸۲۲	۳۰۷۸۲۲۹۰	۱۷۳۸۵۵۳۲	۲۱۸۳	۹۷۸۸۰۸۳
صنعتی	۱۱۰۳۷	۱۵.۹۳	۱۳۶۳۲۱	۹۲۵۴۹	۴۳۷۷۲	۱۱۷۶۹۴	۱۹۱۰۱۷۰۰
عمرانی	۱۲۲۱	۱.۷۶	۲۴۵۱۷	۲۱۲۰۷	۳۳۱۰	۱۷۳۸۳	۵۷۶۹۵۲
فرش دستباف	۱۱۴۹	۱.۶۶	۵۸۶۶۰	۴۰۹۹۸	۱۷۶۶۲	۲۷۰۶۰	۱۱۲۸۵۸
کشاورزی	۱۴۹۱۸	۲۱.۵۳	۲۲۶۷۷۹	۱۸۰۷۱۸	۴۶۰۶۱	۱۳۶۹۱۶	۱۰۵۹۴۴۵۸
مسکن	۹۷۰۱	۱۴.۰۰	۱۴۷۰۷۶۴	۱۳۱۳۸۵۵	۱۵۶۹۰۹	۳۶۰۴۷۸	۳۱۸۹۶۲۷
معذنی	۹۳۹	۱.۳۶	۵۱۶۲۰	۳۱۲۶۹	۲۰۳۵۱	۱۰۶۰۰	۹۷۲۴۵۲

* آمار تا پایان سال ۱۳۹۹ جمعیتی بوده و اطلاعات سال ۱۴۰۰ به آن اضافه شده است.

ماخذ: اداره کل توسعه تعاون

جدول ۱۰: مشخصات شرکت های تعاونی در دست اجرا بر حسب گرایش تا پایان ۱۴۰۰

شرح	تعداد	شاغل	سرمایه (میلیون ریال)
۱۳۹۹	۲۷۲۱۴	۴۱۷۵۳۳	۱۷۵۶۷۲۶۴
۱۴۰۰	۲۹۸۰۴	۴۷۳۰۰۰	۲۳۰۰۳۱۱۱
اعتبار	۱۰	۶۳	۸۰۹۳
تامین نیاز صنفی	۵۰۷	۱۳۸۳۴	۳۱۱۶۵۴۷
تامین نیاز مصرف کنندگان	۳۲	۹۹۷	۶۰۲۳۱
تامین نیاز تولید کنندگان	۱۲۴	۴۶۱۵	۲۵۵۱۷
تولیدی توزیعی	۲۹۵۰	۸۴۲۷۲	۱۶۷۳۵۳۳
حمل و نقل	۵۲	۱۰۲۶	۵۳۹۱۵
خدمات	۸۹۹۰	۱۲۰۹۸۱	۲۵۴۴۵۵۹
سهام عدالت	۰	۰	۰
صنعتی	۶۱۵۳	۷۰۰۲۵	۱۱۸۹۲۸۹۱
عمرانی	۵۵۳	۲۹۶۳۸	۱۷۷۱۱۳
فرش دستباف	۷۷۸	۱۷۱۹۰	۴۰۳۱۹
کشاورزی	۸۹۰۰	۱۰۸۸۳۷	۲۹۹۴۷۸۹
مسکن	۴۳۸	۱۷۳۸۱	۳۳۱۱۴۵
معدنی	۳۱۷	۴۱۵۱	۸۴۴۶۱

* آمار تا پایان سال ۱۳۹۹ تجمعی بوده و اطلاعات سال ۱۴۰۰ به آن اضافه شده است.

ماخذ: اداره کل توسعه تعاون

جدول ۱۱: تعداد شرکت های تعاونی بر حسب وضع فعالیت و استان تا پایان ۱۴۰۰

سال و استان	جمع	فعال در حال بهره برداری	در دست اجرا
۱۳۹۹	۹۶۴۹۳	۶۹۲۷۹	۲۷۲۱۴
۱۴۰۰	۹۹۰۹۵	۶۹۲۹۱	۲۹۸۰۴
آذربایجان شرقی	۴۳۹۴	۳۸۳۵	۵۵۸
آذربایجان غربی	۱۹۳۹	۱۳۸۴	۵۳۹
اردبیل	۱۹۵۴	۱۲۲۲	۷۲۸
اصفهان	۳۴۷۵	۲۸۳۱	۶۵۶
البرز	۹۱۸	۵۰۶	۴۱۲
ایلام	۲۰۵۴	۱۴۴۹	۶۰۵
بوشهر	۳۳۴۴	۲۳۱۹	۱۰۲۳
تهران	۱۱۰۸۶	۸۲۰۹	۲۸۴۰
چهارمحال و بختیاری	۳۱۱۳	۱۴۹۶	۲۶۶
خراسان جنوبی	۲۷۵۷	۷۸۵	۲۰۱۲
خراسان رضوی	۵۸۰۲	۵۳۱۴	۶۶۳
خراسان شمالی	۲۵۶۲	۱۱۲۸	۱۴۸۵
خوزستان	۳۷۷۳	۳۳۴۳	۶۴۹
زنجان	۹۶۴	۸۲۵	۱۳۹
سمنان	۱۷۲۵	۹۳۷	۷۸۸
سیستان و بلوچستان	۳۰۴۱	۱۶۳۳	۱۴۰۸
فارس	۴۵۷۷	۴۳۵۴	۲۲۳
قزوین	۷۹۷	۶۱۵	۱۸۲
قم	۱۸۲۱	۹۲۱	۹۰۰
کردستان	۴۸۴۵	۱۵۸۴	۳۲۶۱
کرمان	۴۱۴۲	۳۴۷۳	۶۶۹
کرمانشاه	۳۱۳۲	۲۴۰۵	۷۲۷
کهگیلویه و بویراحمد	۱۷۰۸	۱۴۳۶	۲۷۲
گلستان	۳۹۶۰	۲۴۳۹	۱۵۲۱
گیلان	۲۲۲۶	۱۹۳۴	۲۹۳
لرستان	۳۶۸۱	۲۰۰۱	۱۶۸۰
مازندران	۵۰۴۵	۴۳۱۹	۷۲۶
مرکزی	۲۴۳۲	۱۶۴۶	۷۸۶
هرمزگان	۲۷۴۰	۲۲۴۴	۴۹۶
همدان	۱۳۷۵	۹۱۷	۴۵۸
یزد	۳۱۲۱	۱۷۴۴	۱۳۷۷
فرااستانی	۴۹	۴۳	۶

* آمار تا پایان سال ۱۳۹۹ تجمعی بوده و اطلاعات سال ۱۴۰۰ به آن اضافه شده است.

ماخذ: اداره کل توسعه تعاون

جدول ۱۲: مشخصات عمومی اتحادیه های تعاونی فعال در حال بهره برداری بر حسب گرایش تا پایان سال ۱۴۰۰

سال و استان	تعداد	شاغل	سرمایه (میلیون ریال)
۱۳۹۹	۶۰۷	۷۴۰۰	۱۷۸۳۸۳۶
۱۴۰۰	۶۰۷	۷۴۰۰	۱۷۸۳۸۳۶
اتحادیه تعاونی های نظارت و هماهنگی	۸	۳۵	۴۳۰۷
اعتبار	۴	۱۳	۸۶۶۶
تامین نیاز صنفی	۱۲	۸۴	۳۲۸۸
تامین نیاز مصرف کنندگان	۷۱	۱۰۲۵	۱۱۱۲۳۴۵
تامین نیاز تولید کنندگان	۴۳	۲۸۴	۱۹۳۴۱۴
تولیدی توزیعی	۱۵	۱۵۳	۷۰۹۸
حمل و نقل	۳۴	۱۸۴	۳۱۰۷۰۴
خدمات	۷۳	۱۳۰۶	۴۷۸۶
سهام عدالت	۲۰	۸۶	۲۸۳۵
صنعتی	۴۰	۵۵۷	۱۷۲۵۷
عمرانی	۴	۱۶	۲۵۱۳۱
فروش دستباف	۲۳	۱۴۳	۸۰۹
کشاورزی	۱۲۵	۲۱۶۴	۳۰۷۷۷
مسکن	۱۳۱	۱۳۴۲	۶۲۰۵۹
معدنی	۴	۸	۳۶۰

* آمار تا پایان سال ۱۳۹۹ تجمعی بوده و اطلاعات سال ۱۴۰۰ به آن اضافه شده است.

ماخذ: اداره کل توسعه تعاون

*گزیده اطلاعات در اقتصاد کشور:

با توجه به این نکته که اقتصاد تعاون به عنوان رکن دوم اقتصاد کشور در کنار دولت و بخش خصوصی مشغول فعالیت است، با هدف بهره‌وری حداکثری از اطلاعات موجود در این حوزه، ضروری است وضعیت این رکن در کنار سایر ارکان اقتصادی کشور مورد بررسی واقع شود. با توجه به نقش و اهمیت آمارهای پولی و مالی برای سیاست‌گذاران و تحلیل‌گران اقتصادی کشور، گردآوری و ارائه آن‌ها ضروری به نظر می‌رسد. همچنین از ابزارهای اصلی سیاست‌گذاری پولی و بانکی کشور برای برنامه‌ریزی در زمینه اقتصادی، آمارهای اقتصادی می‌باشد که زیربنای برنامه‌ریزی‌های اقتصادی کشور بوده و از مهم‌ترین ابزارهای ارزیابی عملکرد گذشته، حال و آینده‌نگری می‌باشد.

گزارش ارائه شده در صفحات آتی که با هدف ایجاد بینشی آتی از وضعیت "شاخص قیمت مصرف کننده" در پاییز ۱۴۰۲ گردآوری شده است، آخرین اطلاعات و آمار از **سایت مرکز آمار ایران** جهت بهره‌برداری فعالین اقتصادی و پژوهشگران این حوزه می‌باشد.

*شاخص قیمت مصرف کننده-دی ماه ۱۴۰۲:

(۱۰۰=۱۴۰۰)

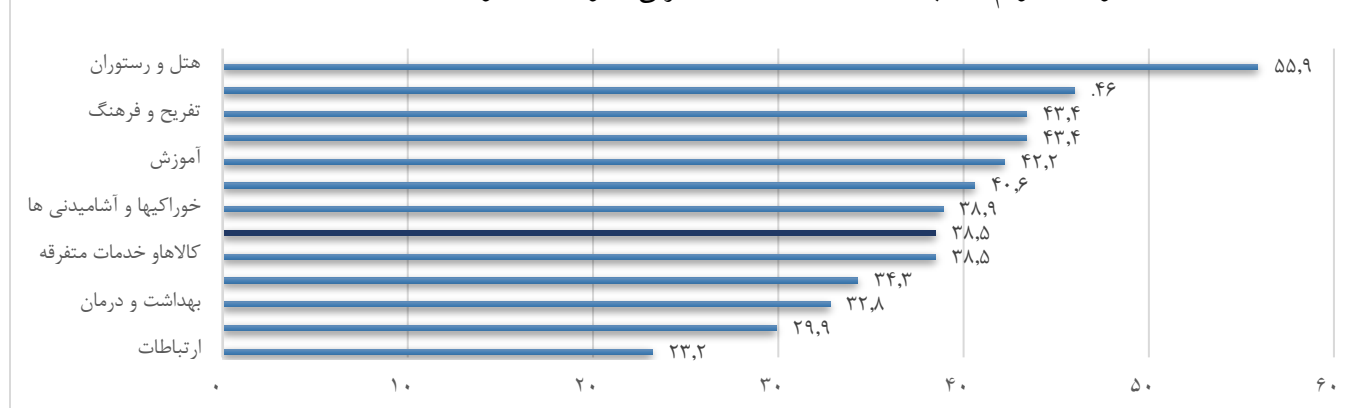
شاخص قیمت

در دی ماه ۱۴۰۲ شاخص قیمت مصرف کننده خانوارهای کشور به عدد ۲۲۲.۷ رسیده است که نسبت به ماه قبل، ۲.۶ درصد افزایش، نسبت به ماه مشابه سال قبل، ۳۸.۵ درصد افزایش و در دوازده ماهه منتهی به ماه جاری نسبت به دوره مشابه سال قبل، ۴۳.۶ درصد افزایش داشته است.

تورم نقطه به نقطه خانوارهای کشور

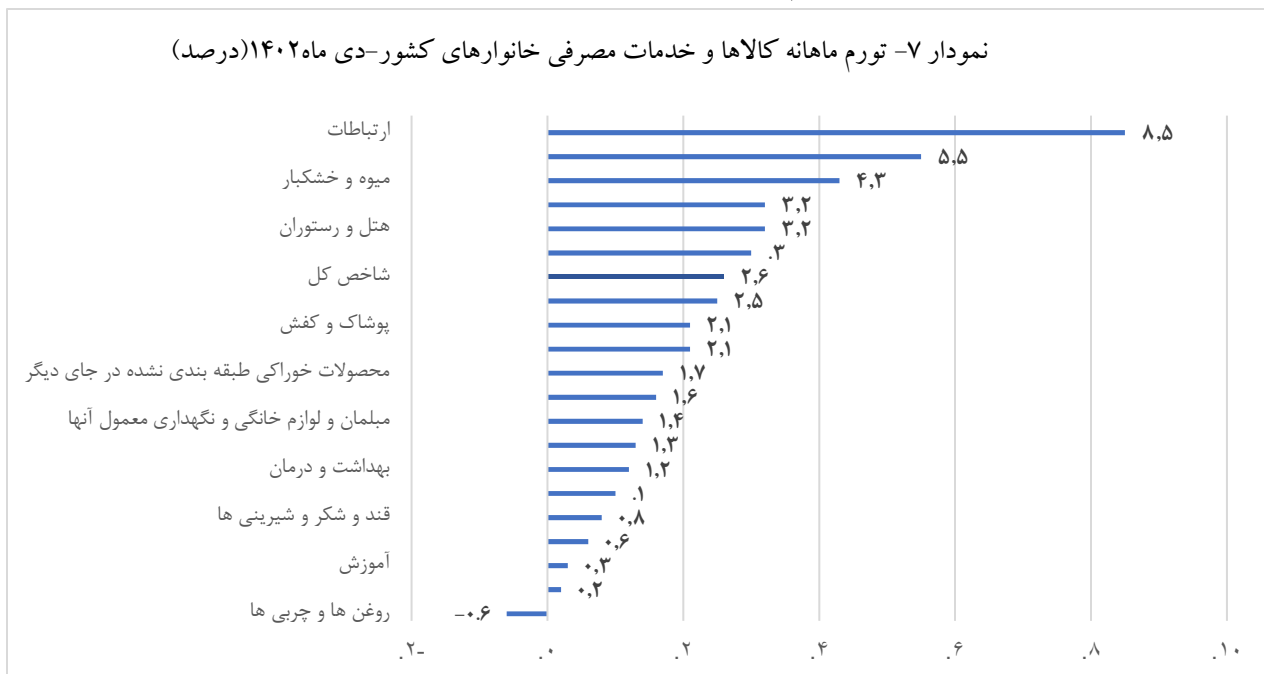
منظور از تورم نقطه به نقطه، درصد تغییر عدد شاخص قیمت نسبت به ماه مشابه سال قبل می‌باشد. در دی ماه ۱۴۰۲ تورم نقطه به نقطه خانوارهای کشور، ۳۸.۵ درصد بوده است؛ یعنی خانوارهای کشور به طور میانگین، ۳۸.۵ درصد بیشتر از دی ماه ۱۴۰۱ برای خرید یک (مجموعه کالاها و خدمات یکسان) هزینه کرده‌اند. تورم نقطه به نقطه دی ماه ۱۴۰۲ در مقایسه با ماه قبل، ۱.۷ واحد درصد کاهش داشته است.

نمودار ۶- تورم نقطه به نقطه کالاها و خدمات مصرفی خانوارهای کشور-دی ماه ۱۴۰۲ (درصد)



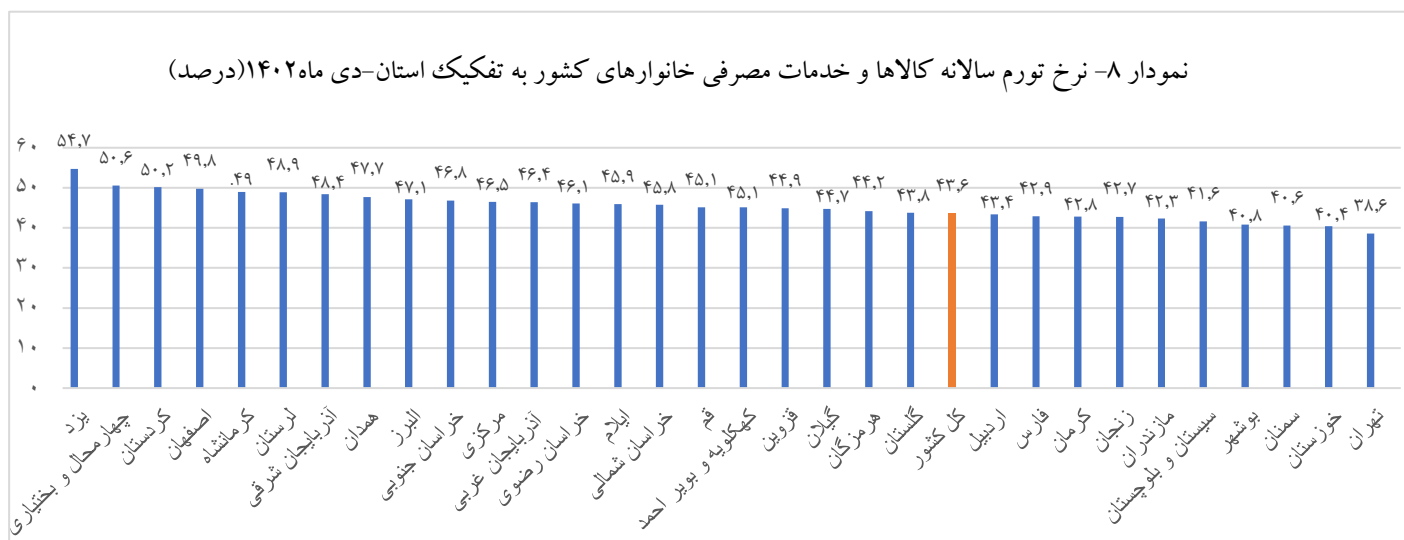
تورم ماهانه خانوارهای کشور

منظور از تورم ماهانه، درصد تغییر عدد شاخص قیمت، نسبت به ماه قبل می باشد. در دی ماه ۱۴۰۲ تورم ماهانه خانوارهای کشور برابر ۲.۶ درصد بوده است. تورم ماهانه برای گروه های عمده (خوراکی ها، آشامیدنی ها و دخانیات)، ۲.۴ درصد و برای گروه عمده (کالاها غیر خوراکی و خدمات)، ۲.۷ درصد است. تورم ماهانه بخش ها و گروه های مختلف در ماه جاری بصورت زیر است:

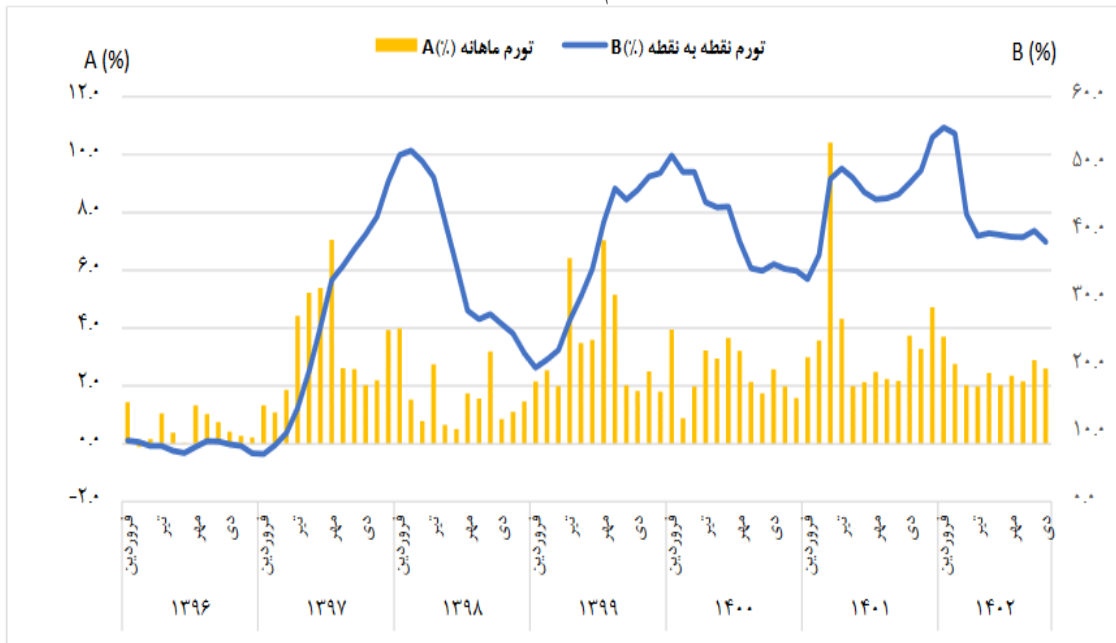


نرخ تورم سالانه خانوارهای کشور

منظور از نرخ تورم سالانه، درصد تغییر میانگین اعداد شاخص قیمت در یک سال منتهی به ماه جاری، نسبت به دوره مشابه قبل از آن می باشد. در دی ماه ۱۴۰۲ نرخ تورم سالانه برای خانوارهای کشور به ۴۳.۶ درصد رسیده که نسبت به همین اطلاع در ماه قبل، ۰.۸ واحد درصد کاهش یافته است.



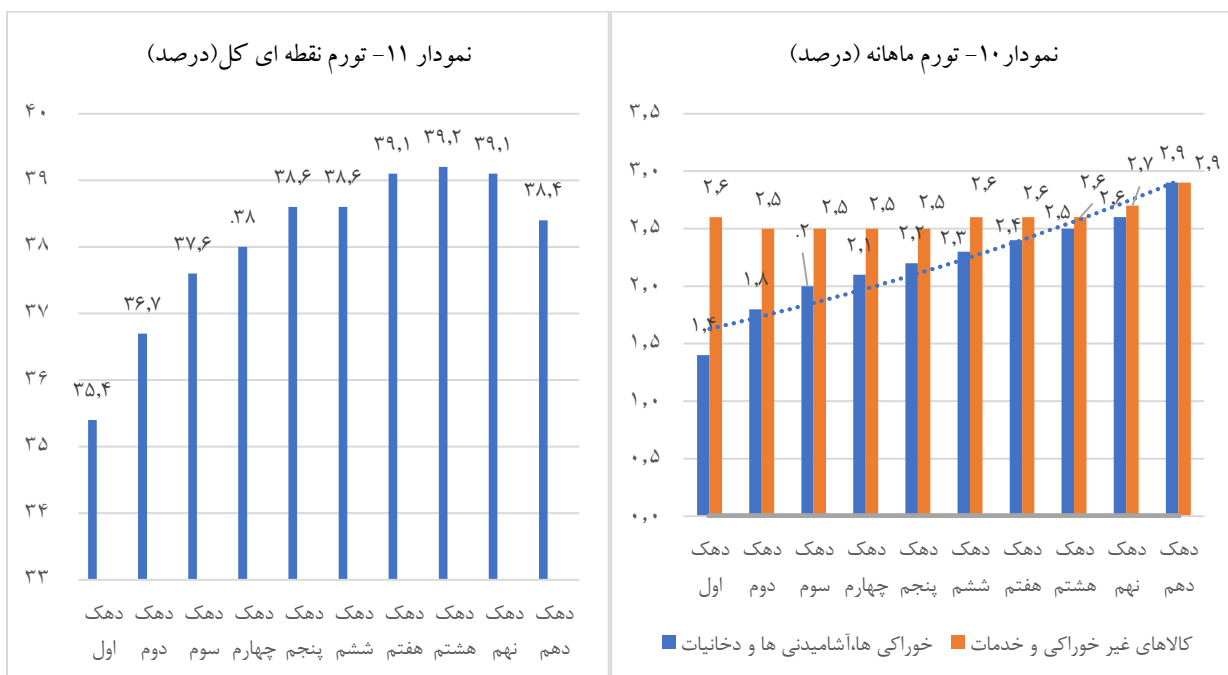
سری زمانی تورم ماهانه و نقطه به نقطه کل کشور در چند سال اخیر بصورت زیر است:
نمودار ۹- سری زمانی تورم ماهانه و نقطه به نقطه کل کشور



درصد تغییرات شاخص قیمت در دهک های هزینه ای کل کشور دردی ماه ۱۴۰۲

نرخ تورم سالانه کشور دردی ماه ۱۴۰۲ برابر ۴۳.۶ درصد است که دامنه تغییرات آن برای دهک های مختلف هزینه ای از ۴۰.۶ درصد برای دهک اول، تا ۴۵.۲ درصد برای دهک دهم است. بر این اساس فاصله تورمی دهک ها در این ماه به ۴.۶ واحد درصد رسید که نسبت به ماه قبل (۴.۱ واحد درصد) ۰.۵ واحد درصد افزایش داشته است.

نمودار تورم ماهانه و نقطه به نقطه برای دهک های مختلف هزینه ای دردی ماه ۱۴۰۲ به صورت زیر است:



۱۴۰۰=۱۰۰

جدول ۱۳- شاخص قیمت کالاها و خدمات مصرفی خانوار

شرح	شاخص کل		خوراکی ها، آشامیدنی ها و دخانیات		کالاهای غیر خوراکی و خدمات	
	آذر ۱۴۰۲	دی ۱۴۰۲	آذر ۱۴۰۲	دی ۱۴۰۲	آذر ۱۴۰۲	دی ۱۴۰۲
کل کشور	۲۱۷.۰	۲۲۲.۷	۲۵۳.۱	۲۵۹.۱	۲۰۲.۰	۲۰۷.۴
شهری	۲۱۶.۰	۲۲۱.۸	۲۵۲.۷	۲۵۹.۳	۲۰۱.۹	۲۰۷.۵
روستایی	۲۲۳.۱	۲۲۷.۸	۲۵۴.۷	۲۵۸.۴	۲۰۲.۱	۲۰۷.۳

جدول ۱۴- تورم نقطه به نقطه (درصد)

شرح	شاخص کل		خوراکی ها، آشامیدنی ها و دخانیات		کالاهای غیر خوراکی و خدمات	
	آذر ۱۴۰۲	دی ۱۴۰۲	آذر ۱۴۰۲	دی ۱۴۰۲	آذر ۱۴۰۲	دی ۱۴۰۲
کل کشور	۴۰.۲	۳۸.۵	۴۱.۴	۳۹	۳۹.۵	۳۸.۲
شهری	۴۰.۱	۳۸.۷	۴۱.۵	۳۹.۴	۳۹.۵	۳۸.۳
روستایی	۴۰.۳	۳۷.۵	۴۱.۰	۳۷.۳	۳۹.۸	۳۷.۷

جدول ۱۵- تورم ماهانه (درصد)

شرح	شاخص کل		خوراکی ها، آشامیدنی ها و دخانیات		کالاهای غیر خوراکی و خدمات	
	آذر ۱۴۰۲	دی ۱۴۰۲	آذر ۱۴۰۲	دی ۱۴۰۲	آذر ۱۴۰۲	دی ۱۴۰۲
کل کشور	۲.۹	۲.۶	۴.۱	۲.۴	۲.۳	۲.۷
شهری	۲.۹	۲.۷	۴.۱	۲.۶	۲.۳	۲.۷
روستایی	۲.۹	۲.۱	۴.۲	۱.۵	۱.۹	۲.۶

جدول ۱۶- نرخ تورم سالانه (درصد)

شرح	شاخص کل		خوراکی ها، آشامیدنی ها و دخانیات		کالاهای غیر خوراکی و خدمات	
	آذر ۱۴۰۲	دی ۱۴۰۲	آذر ۱۴۰۲	دی ۱۴۰۲	آذر ۱۴۰۲	دی ۱۴۰۲
کل کشور	۴۴.۴	۴۳.۶	۵۰.۳	۴۸.۰	۴۱.۴	۴۱.۴
شهری	۴۴.۱	۴۳.۴	۵۰.۳	۴۸.۱	۴۱.۲	۴۱.۲
روستایی	۴۶.۰	۴۴.۸	۵۰.۰	۴۷.۵	۴۲.۷	۴۲.۵

• تهران، خیابان شهید قرنی، بالاتر از تقاطع طالقانی، پلاک ۸۳

• ۸۸۸۶۰۴۰۶-۹



• www.icccoop.ir



• icc-statistics@icccoop.ir e-mail